

國立臺灣戲曲學院

110 年度委託辦理品質保證認可

自我評鑑報告

受訪單位：戲曲音樂學系

聯絡人：張俊華

連絡電話：02-29367231 轉 2522

電子郵件：abc@tcpa.edu.tw

單位主管：游素凰

中華民國一一〇年八月十四日

國立臺灣戲曲學院戲曲音樂學系

110 年度自我評鑑報告

摘 要

本系自我評鑑報告依據財團法人高等教育評鑑中心於 106 年 9 月及 6 月公布之「高教評鑑中心—大專院校自辦品質保證認定實施計畫」所訂定的三個評鑑項目撰寫而成，評鑑結果摘要如下：

項目一：系科經營、發展及改善

國立臺灣戲曲學院以培育優質戲曲專業人才並發揚傳統表演藝術為願景。民國 77 年成立劇藝音樂科，隨學校改制升格，而於民國 95 年成立戲曲音樂學系，以養成本校現有京劇、歌仔戲與客家戲三劇種之文武場演奏人才，及培育各劇種編腔創作之音樂設計人才為宗旨。目前設置學院部、高中部與國中部，為十年一貫制學制。配合本校發展方針，朝向孕育具人文素養之優質戲曲專業學府邁進。

自 101 學年度系所評鑑迄今，10 年以來，本系陸續積極加強改革步伐。本校校地狹小，教學與研究空間有限。本系在有限的教學空間下與各單位協調共用，充分利用現有空間從事教學與排練。教師研究空間，則藉由兼任行政職之辦公空間，或藉由專業教學空間加以規劃運用，以彌補本系研究室之不足。雖空間有限，然本系師生皆能夠以有限的空間與密集式的演出實務，多年來在校內外戲曲演出及民間戲曲展演與藝術傳承，扮演舉足輕重之地位；所培養之戲曲音樂人才，已遍布國內各傳統戲曲劇團與相關音樂表演、製作團體。

項目二：教師與教學

囿於本校校務基金支出吃緊，本系教師員額數不易增加。但本系現有單薄的師資情況之中，教師俱各擁專精，且近年來在新進專、兼任師資之聘任條件，要求兼顧學理與實務經驗兩方面。目前理論與實務兩面向的師資結構，已趨於均衡，將有利於系務穩定發展，並發揮較佳的教學效能與品質。再者，本校積極爭取政府相關資源，尤以教

育部專案計畫資源之挹注，以專精教學、特色教學、實務增能或明師工作坊等專案，擬聘請專案研究人員協助教學活動與系務之推展。

項目三：學生與學習

至於戲曲音樂技藝與戲曲理論課程兩方面，本系畢業生繼續就學深造之比例，更係全校之冠，多年來培養出許多戲曲音樂傑出的演奏技藝與理論研究人才。本系課程涵蓋學術理論與實務技藝，開課內容已大致能符合學生所需，並以精深的學理知識支撐精湛之專業技藝，二者相互融通，俾更能滿足學生之學習需求。

目錄

第一章 導論	11
一、戲曲音樂學系之歷史沿革	11
(一)教學目標	13
(二)系科規模	13
(三)行政架構	13
(四)招生概況	15
(五)師資現況	15
(六)未來發展方向	17
二、自我評鑑過程	18
(一)自我評鑑機制與組織之籌備	18
(二)各品保項目負責人撰寫品保報告書草案	20
(三)將品保報告書提交品保工作小組會議討論與確認	20
(四)品保報告書送請評鑑委員進行書面審查	20
(五)辦理品保自我評鑑相關工作	20
(六)依據審查及評鑑委員建議，修正報告書，並推動改善策略	20
第二章 自我評鑑之結果	21
項目一：系科經營、發展及改善	21
(一)現況描述	21
1-1 系所目標、特色及發展規劃	21
1-1-1 明確的自我定位、教育目標及其關聯性	21
1-1-2 依自我定位、教育目標，發展辦學特色，並擬定具體實施策略	25
1-1-3 檢視自我定位、教育目標、辦學特色及實施策略之機制	25
1-1-4 協助師生及互動關係人瞭解教育目標及發展方向之作法	27
1-2 系所課程規劃與開設	28
1-2-1 依教育目標訂定學生核心能力及其關聯性	28
1-2-2 依核心能力規劃整體課程架構，並開設相關課程及辦理教學活動	30

1-2-3 明確合理的課程修訂與檢討改善機制	45
1-2-4 與產官學界建立合作關係，並規劃相關教學活動	48
1-3 科系經營與行政支援情形	50
1-3-1 系所具備合宜之行政管理機制與辦法	51
1-3-2 本系具備合宜之行政支援（含行政資源、人員、空間、設備、經費等）	51
1-3-3 落實各項行政管理及支援機制之作法	53
1-3-4 透過各種管道向互動關係人公布辦學相關資訊之作法	54
1-4 自我分析與持續改善	54
1-4-1 對前次系所評鑑結果之檢討及相關作法	54
1-4-2 具備合宜自我分析與檢討機制	55
1-4-3 依據自我分析與檢討結果，擬定具體之改善作法與配套措施	55
1-4-4 有效落實所擬定之自我改善作法與措施，持續進行回饋與改進	56
(二)特色	56
(三)問題與困難	57
(四)改善策略	58
(五)項目一之總結	59
項目二：教師與教學	60
(一)現況描述	60
2-1 教師遴聘、組成及其與教育目標、課程與學生學習需求之關係	60
2-1-1 本系訂定合宜之專、兼任教師遴選與聘用辦法與程序	60
2-1-2 本系具合理之專、兼任師資結構與質量	61
2-1-3 師資專長符合本系自我定位、教育目標及辦學特色	63
2-1-4 專、兼任教師教學負擔與授課時數合理	66
2-2 教師教學專業發展及其支持系統	68
2-2-1 教師運用合宜之教學設計，達成教學目標及提升教學品質的作法及成效	69
2-2-2 教師教學能獲得所需之空間、設備、人力等支持	70
2-2-3 系所鼓勵或協助教師教學專業成長之機制與相關具體措施	72

2-2-4 系所能運用教學評量或相關評鑑結果，以提升教師教學專業成長	73
2-3 教師學術生涯發展及其支持系統	74
2-3-1 系所具鼓勵與協助教師個人/合作研究、創作展演之相關辦法與措施	74
2-3-2 系所能落實鼓勵與協助教師個人/合作研究、創作展演之相關辦法與措施	75
2-3-3 系所具合宜之機制或辦法以支持教師校內、外服務	76
2-4 教師教學、學術與專業表現之成效	77
2-4-1 教師學術與專業能展現符應系所教育目標或辦學特色之成效	77
2-4-2 教師學術與專業能展現符合專業領域/跨領域之表現	78
2-4-3 教師參與和系所發展目標相關服務之表現	79
2-4-4 教師整體表現與系所發展、學生學習之連結	81
(二)特色	81
(三)問題與困難	82
(四)改善策略	82
(五)項目二之總結	82
項目三：學生與學習	84
(一)現況描述	84
3-1 學生入學與就學管理	84
3-1-1 本系制定合理之招生規劃與方式	84
3-1-2 本系所能制定合理之入學支持與輔導機制	85
3-1-3 本系運用學生就學與學習歷程管理之情形與成效	86
3-2 學生課業學習及其支持系統	87
3-2-1 系所具分析與掌握學生課業學習情形之作法	88
3-2-2 本系能提供學生課業學習之支持性作法	88
3-2-3 本系各項課業學習支持性作法之成效	89
3-2-4 系所整合及管理校內、外課業學習資源之作法	94
3-3 學生其他學習及其支持系統	97
3-3-1 系所提供學生課外活動學習之支持性作法及成效	97

3-3-2 本系提供學生生活學習之支持性作法及成效	100
3-3-3 本系提供學生生涯學習、職涯學習之支持性作法及成效 ..	103
3-4 學生（含畢業生）學習成效與回饋	104
3-4-1 系所建立學生學習品質管理機制及落實情形（含畢業門檻、 近一學期教師評分紀錄）	104
3-4-2 學生課業及其他學習表現能符合系所教育目標	104
3-4-3 系所具備學生學習表現之檢討與回饋機制	105
3-4-4 本系具備學生職場實習追蹤機制及落實情形	106
(二)特色	110
(三)問題與困難	111
(四)改善策略	111
(五)項目三之總結	112
第三章 總結	113
(一)現況描述	113
(二)主要特色	113
(三)自我分析	115
(四)改善策略	117
(五)結論	118
附錄	121
附錄一：評鑑工作分配表	121
附錄二：系所評鑑建議自我改善作法與措施	121
表 1-4-1-1 前一週期系所評鑑建議自我改善作法與措施(101 年度)	121
表 1-4-1-2 110 年度自評書審建議自我改善作法與措施 (110.2.26)	127
表 1-4-1-3 110 年度自評訪視建議自我改善作法與措施 (110.7.19)	141
附錄三：歷年本校教育學程學生錄取名單	146
附錄四：戲曲音樂學系兼任教師學、經歷與任教科目對照表	147
附錄五：本系 107 至 109 學年兼任教師授課鐘點統計表	151

附錄六：本學系教學助理聘用一覽表.....	153
附錄七：專任教師 107-109 學年度教學評量平均分數統計表.....	154
附錄八：本系教師產業研習表.....	156
附錄九：本系教師學術論文發表成果.....	159
附錄十：本系教師辦理或協演節目一覽表.....	162
附錄十一：本系教師參與歌仔戲演出活動一覽表.....	165
附錄十二：本系教師參與傳統戲曲節目演出表.....	168
附錄十三：本系教師近五年參與兩岸交流活動.....	170
附錄十四：本系學生近十年來碩士進修一覽表.....	171
附錄十五：本系 107 至 109 學年度學院部生源分析圖.....	175
附錄十六：本系學生背景圖.....	175
附錄十七：107 至 109 學年度本系學生休退學率分析圖.....	176
附錄十八：107 至 109 學年度本系學生休學因素分析圖.....	177
附錄十九：107 至 109 學年度本系學生退學因素分析圖.....	178
附錄二十：註冊新生入學管道來源比例圖.....	179
附錄二十一：新生音樂常識學習過程比例圖.....	179
附錄二十二：新生入學器樂專長比例圖.....	180
附錄二十三：新生入學主修分組比例圖.....	180
附錄二十四：本系校外實務學習場域職場領域分類表.....	181
附錄二十五：本系歷年參加全國音樂比賽團體組成績統計表.....	182
附錄二十六：106 至 109 學年度全國音樂比賽個人組成績統計表.....	183
附錄二十七：本系教師預訂參加教學創新獎勵申請一覽表.....	186
附錄二十八：核心課程教師評分級距分析.....	187
附錄二十九：106 至 108 年畢業生畢業表現能符合系所教育目標圖.....	188
附錄三十：106 至 108 年畢業班流向分析之比例.....	189
附錄三十一：108 學年度本校兼任教師回饋教學比例分析圖.....	189
附錄三十二：108 學年度學生職場實習滿意度.....	190
附錄三十三：108 學年度學生職場實習學生應加強改進分析圖.....	191
附錄三十四：108 學年度學生職場實習雇主滿意度調查分析圖.....	192

圖目錄

圖 1-1-1-1 本系教育目標與本校目標關聯圖·····	23
圖 1-2-2-1 本系一貫制學制高國中部課程地圖·····	43
圖 1-2-2-2 本系一貫制學制學院部課程地圖·····	44
圖 1-2-3-1 本系核心能力訂定與達成之評估方式流程圖·····	46
圖 1-2-4-1 本系核心課程發展與業界關聯圖·····	50
圖 2-2-1-1 本系課程與教學品保機制圖·····	70
圖 3-2-3-1 107 至 109 學年度直升生與非直升生核心課程學習成效分析圖·····	90
圖 3-2-3-2 107 至 109 學年度直升生與非直升生 主修(京劇音樂、歌仔戲音樂、客家戲音樂)級距人數占比分析圖·····	91
圖 3-2-3-3 107 至 109 學年度直升生與非直升生 鑼鼓經級距人數占比分析圖·····	92
圖 3-2-3-4 107 至 109 學年度直升生與非直升生 個別樂器級距占比分析圖·····	92
圖 3-2-3-5 107 至 109 學年度直升與非直升生 畢業製作成績級距分析圖·····	93
圖 3-2-3-6 107 至 109 學年度直升與非直升生 合奏課程成績占比分析圖·····	93
圖 3-2-3-7 107 學年度直升生與非直升生 北管課程成績級距分析圖·····	94
圖 3-4-2-4 2020 年本校畢業生於知名劇團樂師佔有率統計表·····	105

表目錄

表 0-1-3-1 系辦公室行政工作分配表·····	13
表 0-1-3-2 系組織架構表·····	14
表 0-1-4-1 戲曲音樂學系 107 至 109 學年度招生狀況表·····	15
表 0-1-4-2 107 至 109 學年度師資概況表·····	16
表 0-1-4-3 本系專任教師（含客座教師）開課時數統計表·····	16
表 0-2-1-1 評鑑報告撰寫期程表·····	19
表 1-1-1-1 校級與本系教育目標與核心能力對照表·····	23
表 1-1-1-2 本系自我定位和教育目標之關聯性·····	24
表 1-1-3-1 各學年度會議次數及摘要綜合整理·····	26
表 1-2-1-1 本系核心能力與教育目標的關聯性·····	29
表 1-2-2-1 本系 109 學年度課程科目表·····	31
表 1-2-2-2 本系 108 學年度課程架構·····	35
表 1-2-2-3 本系 107 學年度課程架構·····	38
表 1-2-3-1 本系教育目標、核心能力與課程規劃關聯表·····	47
表 1-3-2-1 本系 106 至 109 學年度經費·····	53
表 1-4-1-1 前一週期系所評鑑建議自我改善作法與措施(101 年度)··	121
表 1-4-1-2 110 年度自評書審建議自我改善作法與措施(110.2.26)	127
表 1-4-1-3 110 年度自評訪視建議自我改善作法與措施(110.7.19)	141
表 2-1-2-1 本系教師進用辦理情形·····	61
表 2-1-2-2 本系 106 至 109 學年度專任教師統計表·····	62
表 2-1-2-3 本系現有師資學歷結構表·····	62
表 2-1-3-1 本系專任教師學、經歷與任教科目對照表·····	63
表 2-1-3-2 本系專任教師專長領域、開設課程與核心能力配合表··	65
表 2-1-4-1 本系專任教師兼任行政職時間表·····	67
表 2-1-4-2 本系 106-1 至 109-2 各學期專任教師授課時數表·····	67
表 2-2-2-1 本系 106 至 108 學年度優良教學助理名單表·····	72
表 2-3-3-1 106 至 109 學年度專任教師兼任行政工作減授鐘點表····	76
表 2-4-1-1 本系教師近年獲獎表現·····	77
表 2-4-3-1 本系教師提供專業社會服務表·····	79

表 3-1-1-1 107 至 109 學年度招生情形表·····	84
表 3-1-2-1 107 至 109 學年度各學期導師談話次數統計表·····	86
表 3-1-3-1 107 至 109 學年度本系學生休退學表·····	87
表 3-2-1 107 至 109 學年度擔任導師職務表·····	88
表 3-2-4-1 本系歷年來校友蒞校分享經驗統計表·····	96
表 3-3-1-1 106 至 108 個人音樂會統計表·····	97
表 3-3-1-2 106 至 108 學年度本系橫向支援演出表(單位:場) ·····	98
表 3-3-2-1 106 至 108 學年度戲樂之星選拔成績一覽表·····	101
表 3-3-2-2 106 至 108 學年度戲樂之星比賽成果統計表(單位:人) ···	101
表 3-4-3-1 106 至 108 學年度學音樂學系院部畢業生流向分析·····	106
表 3-4-4-1 108 學年度全時實習機構屬性及人數統計·····	107
表 3-4-4-2 109 學年度畢業生職場統計表·····	108
表 3-4-4-3 109 學年度職場雇主對畢業校友職場工作表現滿意度統計 表(109.03.26) ·····	109

第一章 導論

一、戲曲音樂學系之歷史沿革

國立復興劇藝實驗學校基於培育傳統戲曲文武場演奏人才之需，民國七十七年開設「劇藝音樂科」；原屬國防部的國立國光劇藝實驗學校「音樂科」創設於民國七十年，八十四年四月一日改隸教育部；八十八年兩校合併升格為國立臺灣戲曲專科學校時期，將復興劇校「劇藝音樂科」與國光藝校「音樂科」合併後更名「傳統音樂科」；九十五年再度隨學校升格改制為國立臺灣戲曲學院，更名為今之「戲曲音樂學系」（學院部）、「戲曲音樂科」（國高中部）。

國立臺灣戲曲學院於民國八十八年由國立復興劇藝實驗學校（簡稱：復興劇校）與國立國光藝術戲劇學校（簡稱：國光藝校）兩校合併升格為「國立臺灣戲曲專科學校」（簡稱：戲曲專校），再於九十五年升格改制為「國立臺灣戲曲學院」（簡稱：戲曲學院）。學校宗旨為培養傳統戲曲表演藝術人才。校園分置於內湖、木柵兩校區，設有十二年一貫制學制的「京劇學系」、「民俗技藝學系」二系；十年一貫制學制的「歌仔戲學系」、「客家戲學系」和「戲曲音樂學系」三系；以及七年一貫制學制的「劇場藝術學系」，全校共計六學系。戲曲音樂學系創設迄今，歷任科系主任及其任期如下：

劉大鵬（77.07-86.07，復興劇校）

王學彥（84.04.01-87.07.31，國光藝校）

蘇儷玫（87.08.01-88.07.31，國光藝校）

宋金龍（86.08-87.07，復興劇校）

游素凰（87.08-95.01，復興劇校、戲曲專校）

王學彥（95.02-96.07，戲曲學院）

游素凰（96.08-97.07，戲曲學院）

范光治（97.08-104.07，戲曲學院）

劉大鵬（104.08-106.01，戲曲學院）

范光治（106.02-108.01，戲曲學院）

游素凰（108.02 迄今，戲曲學院）

戲曲音樂學系分置於內湖與木柵兩校區，國中部與高中部「戲曲音樂科」位於內湖校區音樂樓；學院部「戲曲音樂學系」位於木柵校區藝教樓。國中部設三班、高中部三班、學院部四班。設系迄今三十餘年來，皆以培育傳統戲曲文武場演奏人才為定位；近年來，隨時代更迭而賦予戲曲音樂學系更多任務。除培育傳統戲曲文武場演奏人才為主之外，亦重視傳統戲曲編腔創作人才之養成，並結合當代戲曲演出音樂之需求做多元培訓。學程包含國中、高中與學院三階段，採十年一貫制專業技藝訓練為導向，依階段逐步養成戲曲專業文武場全方位人才。師資係由兩校兩科系合併之教師所組成，隨著教師退休與課程需求，相繼敦聘具戲曲音樂實務經驗之專業技術人員，及具博、碩士學位之相關專業領域師資，培養學生戲曲音樂專業學、術科之理論與技藝，期為國家培養符合當代各傳統戲曲劇種之專業音樂人才。

目前國高中部學生，共有 147 名；學院部學生共有 94 名。國中部學生學術科成績及格者，得直升高中部；高中部學生學術科成績優異者，可直升學院部；未獲直升者，可與全國其他高中職畢業生，一同參加國立臺灣戲曲學院單獨招生入學考試。戲曲音樂學系自從創設科系至今，已有三十三年歷史；而改制學院後迄一〇九學年度為止，學院部畢業生亦達十一屆，已為國內公立與民間戲曲劇團，培育許多優秀戲曲文武場人才。戲曲音樂學系畢業生在職場上，大部分能夠發展戲曲音樂專長，或從事戲曲音樂相關行業，不負本系設立之初衷。

(一)教學目標

戲曲音樂學系教學目標，依據本校教育目標：培育優質戲曲專業人才並發揚傳統表演藝術，訂定本系教育目標為「培育具人文素養之優質戲曲音樂專業人才」。

(二)系科規模

戲曲音樂學系設有學院部四班、高中部三班、國中部三班。學院部與國中部每年各招收一班新生，人數約 20～25 名。同時配合國家政策，每學年度招收僑生、港澳陸生，人數不定。

(三)行政架構

戲曲音樂學系由系主任綜理系務，整合資源，協調意見，推動教學、演出與研究的交流與改善。本系設置副主任一名；木柵、內湖系辦公室，各設置行政人員一名，協助推動系務。雖然人力單薄，但因老師們能齊心協力共同推動系務，使各項系務得以順利進行。工作分配表如下(表 0-1-3-1)。

表 0-1-3-1 系辦公室行政工作分配表

姓名	職稱	負責業務	校區
游素凰	副教授兼系主任	綜理系務，整合資源，協調意見。	兩校區
廖苑伶	教師兼副系主任	協助系主任綜理系務，整合資源，協調意見。	內湖校區
張俊華	組員	學院部教務、總務、學務、人事、研發、經費預算、採購、各項會議、庶務、各項計畫等，及系主任與副主任交辦事項。	木柵校區
林守珍	約僱人員	國中部與高中部教務、總務、學務、人事、研發、經費預算、採購、各項會議、庶務、各項計畫等，及系主任與副主任交辦事項。	內湖校區

除系辦公室人員負責推動行政事務外，另設有下列常設委員會及任務編組，以協助系務順利運作。系組織架構表如下(表 0-1-3-2)。

表 0-1-3-2 系組織架構表

會議名稱	成員	召開時間	委員會執掌
系務會議	本系學院部專任教師 4 名，高職部專任教師 7 名，共 11 名。	平均每月召開一次，必要時得由系主任召開臨時會。	規劃與監督本系所有系務。
教師評審委員會	1. 系主任為當然委員，並任召集人。 2. 由本系講師以上教師遴選產生之，必要時得與相關系(科)聯合組成；任期 2 年。	依需要擇期召開。	審議教師新聘、升等、休假、評鑑、出國講習、研究進修、學術研究、服務貢獻等事項。
課程委員會	1. 系主任擔任召集人，系教師互選推派之代表。 2. 遴選委員(遴聘本校外系或校外課程設計專家學者，或重點發展科目相關專家學者)，以上共計 7~9 位委員。	每學期 1 次，必要時得召開臨時會。	規劃本系課程架構及開課藍圖、新開課程審查等。
學生實習委員會	1. 系主任擔任召集人，系教師互選推派之代表。 2. 遴選委員(遴聘本校外系或校外業界專家學者，或校友代表，或學生代表)，以上共計 7~9 位委員。	每學期 1 次，必要時得召開臨時會。	規劃本系學生實習機構及實習方式。

(四)招生概況

107 學年度直升人數為 8 人，招生名額為 16 名，實際註冊人數為 25 人(加陸生 1 人)。108 學年度，直升人數為 6 人，自其他學系名額移入 2 人，使得本系招生人數增加為 18 名，實際註冊人數為 25 人(加復學生 1 人)。109 學年度直升人數為 11 人，招生名額為 13 人，實際註冊人數為 25 人(含復學生 1 人)。本系 107 至 109 學年度招生狀況，詳見表 0-1-4-1。

表 0-1-4-1 本系 107 至 109 學年度招生狀況表

招生方式	107 學年度		108 學年度		109 學年度	
	一般招生	其他	一般招生	其他	一般招生	其他
報名人數	30	1	56	0	34	0
錄取人數	16	1	18	0	13	0
註冊人數	16	1	18	0	13	0
錄取率	53.3%	100%	32.1%	0	38.2%	0

(五)師資現況

107 至 109 學年度戲曲音樂學系專任教師由原本的 4 名減為 3 名，於 109 年恢復為 4 名的編制；兼任教師從 39 名增為 41 名。其中專任教師的部分，專任教授 0 名，專任副教授 107 學年由 2 名減為 1 名，109 學年又恢復為 2 名，專任助理教授由 1 名增為 2 名，專任講師 1 名減為 0 名；兼任教師的部分，兼任教授 1 名，兼任副教授 0 名，兼任助理教授由 1 名增為 4 名，兼任講師 37 名減為 33 名。教師專長領域涵蓋京劇、歌仔戲、客家戲專技實務教師及相關理論教師。本系 107 至 109 學年度師資概況表，請見表 0-1-4-2；本系專任教師（含客座教師）開課時數統計表，請見表 0-1-4-3。

表 0-1-4-2 107 至 109 學年度師資概況表

類別項目			數量					
類別	項目		107 學年度		108 學年度		109 學年度	
			上學期	下學期	上學期	下學期	上學期	下學期
教師人數	專任教師數與職級	教授	0	0	0	0	0	0
		副教授	2	1	1	1	1	1
		客座副教授	0	0	0	0	1	1
		助理教授	0	0	0	1	1	1
		助理教授級專技人員	1	1	1	1	1	1
		講師	1	1	1	0	0	0
	兼任教師數與職級	教授	1	1	1	1	1	1
		副教授	0	0	0	0	0	0
		副教授級專技人員	1	1	1	1	1	1
		助理教授	1	1	2	2	3	3
		助理教授級專技人員	0	0	0	0	0	0
		講師	24	24	27	27	23	23
		講師級專技人員	13	13	10	10	9	9
	專任教師具博士學位數		1	1	1	1	1	1

表 0-1-4-3 本系專任教師（含客座教師）開課時數統計表

職級		副教授	助理教授	講師
107 學年度 上學期	人數	2	1	1
	總授課時數	16	6	9
	平均授課時數	8	6	9

107 學年度 下學期	人數	1	1	1
	總授課時數	8	6	11
	平均授課時數	8	6	11
108 學年度 上學期	人數	1	1	1
	總授課時數	8	10	6
	平均授課時數	8	10	6
108 學年度 下學期	人數	1	1	1
	總授課時數	7	10	11
	平均授課時數	7	10	11
109 學年度 上學期	人數	2	2	0
	總授課時數	14	16	0
	平均授課時數	7	8	0
109 學年度 下學期	人數	2	2	0
	總授課時數	14	16	0
	平均授課時數	7	8	0

(六)未來發展方向

國立臺灣戲曲學院未來發展策略有五方向，如下：

1. 創造教師卓越教學，學生特色學習的校園文化。
2. 結合人文教育資源，維護傳統文化資產價值。
3. 建立跨領域資源連結，開發戲曲藝術創意價值。
4. 接軌國際藝術發展，拓展全球視野。
5. 分期改善校園空間，建構完善教學環境。

戲曲音樂學系承本校未來發展策略，訂定方向如下：

1. 維繫師徒相承的精進特質與文化特色。
2. 重視傳統戲曲音樂之文化資產價值。
3. 加強戲曲音樂編創人才培育。
4. 鼓勵跨界合作，推動跨域整合。
5. 強化科技融合，拓展國際視野。

二、自我評鑑過程

為達成自我評鑑持續改善的效果，本系先導入自我評鑑之目的與價值，積極營造組織成員的內在動機，並給予策畫辦理者最大的支持和自我評鑑過程的資源協助。

配合本次品保作業，本系的自我評鑑工作分為下列六個階段：

1. 自我評鑑機制與組織之籌備。
2. 各品保項目負責人撰寫品保報告書。
3. 提交品保報告書至品保工作小組會議討論與確認。
4. 品保報告書陳評鑑委員進行書面評鑑。
5. 就評鑑委員建議，修正報告書，上陳學校。
6. 依據評鑑結果推動改善機制。

茲將各分項，概要敘述如下：

(一)自我評鑑機制與組織之籌備

1. 組成品保工作小組

因應品保，本系組成品保工作小組，由系主任主持，全系教師與職員皆為工作小組成員。視需要，品保工作小組不定期召開會議。

2. 確認本系發展宗旨與未來方向

品保工作小組配合本校發展願景，邀集本系全體專任教師，首先確立本系設立宗旨與未來發展方向，以傳統戲曲文武場演奏實務為主軸，傳統戲曲音樂設計實務為輔；並融合現代科技，重視當代戲曲發展，與時俱進，培養學生廣闊視野與跨域整合的能力。

3. 責任分工

針對此次品保工作進行各品保項目責任分組，負責撰寫各品保項目報告書。項目一：學系發展、經營及改善，游素凰、廖苑伶老師負責；項目二：教師與教學，林世連、洪碩韓、連曼廷老師負責；項目三：學生與學習，王學彥、陳茗芳、馮可欣老師負責；其他：學系特

色，柯銘峰、莊步超、吳岳庭老師負責；資料彙整：張俊華、林守珍、張莉婕、陳心昀負責。評鑑工作分配請詳見附錄一。

4. 運作模式

評鑑報告書採團隊合作方式，經工作小組成員聚會討論與腦力激盪，依據本學系發展宗旨與教育目標，共同研商提出改進策略，以期更符合本學系未來之發展方向。預定期程如表 0-2-1-1。

表 0-2-1-1 評鑑報告撰寫期程表

階段	日期	工作項目
自我評鑑階段	109.09.25	品保工作小組會議(一)：討論工作小組內容及工作分配。
	109.10.23	品保工作小組會議(二)：討論本系發展方向；並研究他校品保報告內容供參。
	109.11.06	品保工作小組會議(三)：修訂本系教育目標與核心能力。
	109.11.20	品保工作小組會議(四)：討論課程發展架構；研究直升與非直升學生課程發展之差異；研議本系特色發展課程。
	109.12.11	品保工作小組會議(五)：依據目前校訂教育目標，調整本系教育目標與核心能力。
	109.12.24	品保工作小組會議(六)：困難問題討論。
	110.01.02	小結與圖、表及相關附件彙整。
	110.01.05	品保工作小組會議(七)：彙整個人及校方提供之資料；交叉互校及修改。
	110.01.15	總校稿並送交秘書室。
	110.01.31	秘書室寄評委審查(書審)。
	110.02.26	回應評委意見及規劃改善機制。
	110.07.15	品保自評預評。
	110.07.19	品保自評暨實地訪評。
	110.08.16	依評委意見調整報告書並制定改善策略完成上傳程序。
	110.12.08	接受高教評中心評鑑暨實地訪視。

(二)各品保項目負責人撰寫品保報告書草案

各項目負責人針對各自負責之評鑑項目，蒐集、彙整相關意見，從中發現問題，提交工作小組及系務會議討論，以研商因應對策，再由各項目負責人針對本次品保之三大項目，協助撰寫報告書草案，最後經系辦公室整合完成品保報告書。

(三)將品保報告書提交品保工作小組會議討論與確認

為使品保報告書內容能夠清楚呈現本系發展宗旨，各項目負責人所擬之品保報告書，須經反覆交叉討論，不斷修訂、改正，檢視各項內容是否正確反映本系之現況，以凸顯本系繼承傳統、發揚傳統，以及扎根傳統之創新特色。

(四)品保報告書送請評鑑委員進行書面審查

經本系品保工作小組會議及主管單位推薦，聘任評鑑委員，並依學校規定流程，進行自我評鑑作業。

(五) 辦理品保自我評鑑相關工作

邀請評鑑委員審查品保報告書，蒞校參觀教學設施及訪談教師、行政人員、學生代表與畢業生代表，並進行座談相互交換意見，評鑑委員撰寫評鑑報告提供本系參考。

(六) 依據審查及評鑑委員建議，修正報告書，並推動改善策略

依據評鑑委員提出之改善建議，擬定並推動各項改善機制。

第二章 自我評鑑之結果

項目一：系科經營、發展及改善

(一)現況描述

考量當前社會需求與國內戲曲劇團發展趨勢，戲曲音樂學系除培育傳統戲曲劇種主要特色樂器演奏人才之外，因應當代新編戲曲擴編樂團所需，相關民族樂器演奏技藝之提升，是本系課程安排之核心。戲曲劇種的編腔、編曲與配器等音樂設計，是現代戲曲創作的基礎工程，本系將此列為專精課程，期能盡快銜補音樂編曲創作人才短缺的市場現況。傳統布袋戲(掌中戲)多年來缺乏後場人才資源，本系學生投入布袋戲後場伴奏工作漸有成績，未來亦將布袋戲、皮影戲等後場音樂列為專題課程，搭配觀摩與實習，以戲曲音樂專業為臺灣偶戲後場貢獻所長。

綜合考量學生發展與現況、社會需求、產業發展趨勢、本校發展方向、辦學傳統與特色、師資條件、畢業生表現及其雇主回饋意見，以及前期評鑑建議等資訊，經本系各項會議討論、檢視和調整本系自我定位與教育目標、擬定發展策略，在維持既有特色之上酌量調整教育目標與發展方向，據以規劃和修訂本系課程。

1-1 系所目標、特色及發展規劃

1-1-1 明確的自我定位、教育目標及其關聯性

1. 定位

本系設立宗旨，為傳承戲曲文化藝術，培育傳統戲曲文武場演奏人才。面對當代表演藝術發展生態，因應臺灣戲曲表演團體之音樂創作人才荒，本系除培育具有傳統戲曲音樂表演藝術專業演奏人才之外，亦需培養各戲曲劇種的編腔編曲與配器等音樂設計人才，教導學生能運用傳統與現代表演技法、網路及多媒體應用，且結合本校教育專業與人才培育之優勢，培養具人文素養和統整傳統與融合現代，以及具國際視野的優秀表演藝術人才。以此為定位，藉此願景逐步發展出本系特色。

2. 教育目標

本系採一貫制學制，十年養成過程，依據培育國家優質戲曲專業人才所需，以及學生發展與現況、社會需求、學校辦學傳統和特色、師資條件、畢業生表現及其雇主回饋意見、各類評鑑獲回饋建議等資訊，經本系各項會議討論、檢視和調整教育目標。再承本校教育總目標「培育優質戲曲專業人才並發揚傳統表演藝術」，且有別於國內外其他大學院校音樂科系之教學定位與教育目標，而訂定本系教育目標為：「培育具人文素養之優質戲曲音樂專業人才。」

3. 關聯性

本系自我定位和教育目標之關聯性如圖 1-1-1-1 所示，為達成**培育具人文素養之優質戲曲音樂專業人才**的本系教育目標，繼而訂定本系學生核心能力：「音樂素養專業知能」、「演出創作專業技能」、「戲曲音樂論述學能」、「表演藝術展演動能」，以及「推廣行銷服務職能」，藉以完成本系定位、達成本系教育目標願景，逐步發展出本系特色。請見圖 1-1-1-1 本系教育目標與本校目標關聯圖、表 1-1-1-1 校級教育目標和核心能力與本系教育目標和核心能力對照表。

圖 1-1-1-1 本系教育目標與本校教育目標關聯圖

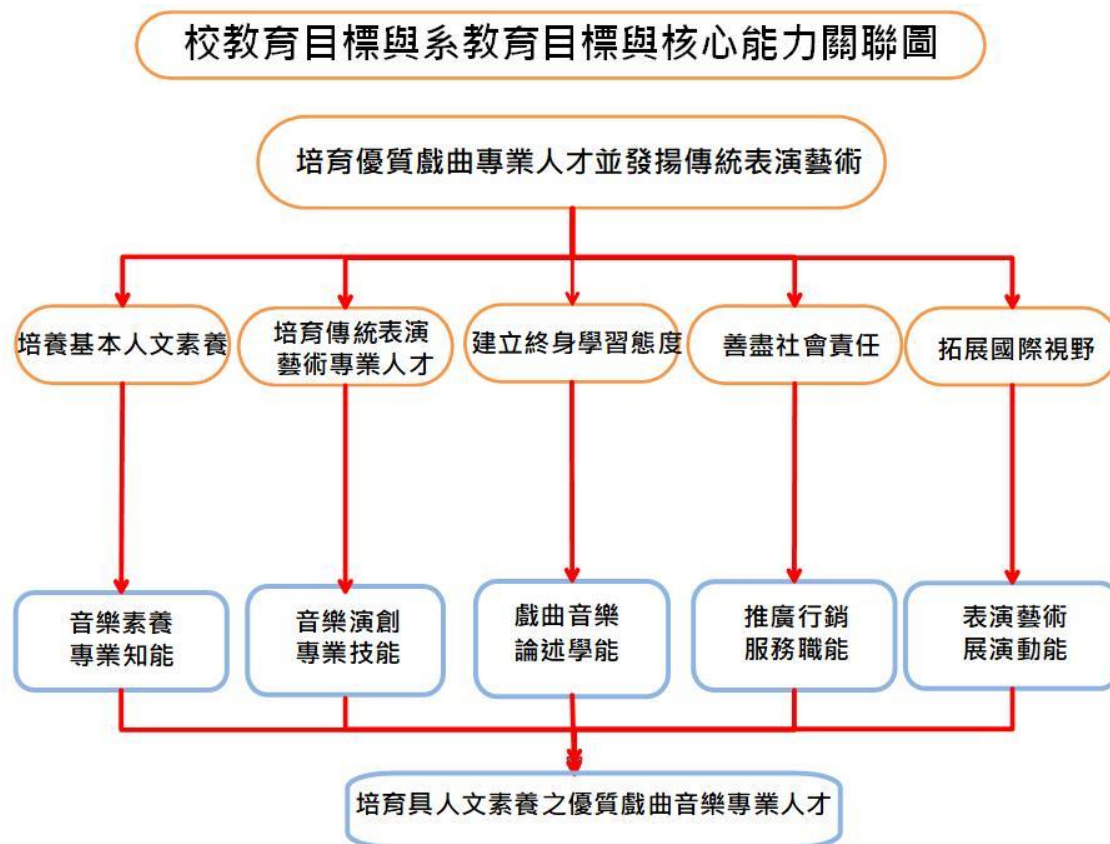


表 1-1-1-1 校級與本系教育目標和核心能力對照表

層級	教育目標	核心能力
校級	培育優質戲曲專業人才並發揚傳統表演藝術	(1)培養基本人文素養 (2)培育傳統表演藝術專業人才 (3)建立終身學習態度 (4)善盡社會責任 (5)拓展國際視野
系級	培育具人文素養之優質戲曲音樂專業人才	(1)音樂素養專業知能 (2)演出創作專業技能 (3)戲曲音樂論述學能 (4)表演藝術展演動能 (5)推廣行銷服務職能

本系教育目標與本系的自我定位，有其對應和關聯。其關聯性，詳如下表 1-1-1-2。

表 1-1-1-2 本系自我定位和教育目標之關聯性

定位 教育目標	培育傳統 戲曲音樂 表演藝術 專業技藝 與知能	戲曲劇種 的編腔編 曲與配器 等音樂設 計能力	教導學生 運用網路 及多媒體 應用，統 整傳統與 融合現代	具人文素 養和統整 傳統與融 合現代的 優秀表演 藝術人 才。	具國際視 野的優秀 表演藝術 人才。
音樂素養 專業知能	●	△	●	●	●
演出創作 專業技能	△	●	●	●	●
戲曲音樂 論述學能	●	●	△	△	△
表演藝術 展演動能	●	●	●	●	●
推廣行銷 服務職能	△	△	△	●	●

●：表示高度關聯性；△：表示中度關聯性。

註：本系以培養學生傳統戲曲之知識與技藝為主要目標，未必讓每一位學生同時可以編曲創作。

1-1-2 依自我定位、教育目標，發展辦學特色，並擬定具體實施策略

1. 辦學特色

本系特色為養成紮實的傳統戲曲音樂表演藝術專業技藝，一切從基本功訓練開始，以因應表演藝術在快速變遷的社會環境。強化學生戲曲文武場演奏能力、戲曲劇種的編腔編曲與配器等音樂設計能力、現代科技多媒體應用能力或具國際視野能力等，以便學生能與工作職場、其他領域和國際社會做良好的互動與銜接。傳統戲曲專業技藝能力之外，本系尚有如下作法：

(1) 結合職場實習課程

(2) 結合專案特色課程：例如，明師工作坊、實務增能課程等。戲曲劇種的編腔編曲與配器等音樂設計能力，本系除了開設課程外，也鼓勵學生發表作品。學生編創相關作品，請見佐證資料。

(3) 結合其他領域課程：例如，融合書法、繪畫藝術於音樂會。音樂會相關資料，請見佐證資料。

2. 具體實施策略

本系在發展過程中，依本系自我定位、教育目標，發展辦學特色，並依據各種會議研議事項擬定本系發展計畫，從發展計畫執行情形及成效，考量環境變化狀況，再進行接續計畫之修正與執行。

1-1-3 檢視自我定位、教育目標、辦學特色及實施策略之機制

本系定期邀集師生於相關會議中討論、修正本系自我定位、教育目標、辦學特色及實施策略，各學年度相關會議次數及摘要綜合整理如表 1-1-3-1 所示。

表 1-1-3-1 各學年度會議次數及摘要綜合整理

學年度	會議次數	會議重點
107	系務會議(6)次 系教評會議(4)次 系課程委員會議(2)次	1. 課程地圖 2. 學生職場全時實習 3. 新生術科學習注意事項
108	系務會議(9)次 系教評會議(4)次 系課程委員會議(3)次 學生實習委員會(2)次	1. 系課程科目因職場實習 分軌作調整 2. 未來發展計畫 3. 畢業門檻實施注意事項
109	系務會議(8)次 系教評會議(2)次 系課程委員會議(1)次 學生實習委員會(1)次	1. 本系 101 學年度系所評鑑項目一：系所發展、經營及改善，其中 1-4-1 對前次系所評鑑結果之檢討及相關作法。 2. 110 年度下半年委託辦理品質保證認可，本系評鑑報告「項目一」內容。 3. 110 年度下半年委託辦理品質保證認可，本系評鑑報告「項目二」內容。 4. 110 年度下半年委託辦理品質保證認可，本系評鑑報告「項目二」內容。 5. 110 年度下半年委託辦理品質保證認可，本系評鑑報告內容。 6. 110 年度下半年委託辦理品質保證認可，本系

		<p>評鑑報告「項目一」至「項目三」及佐證資料「項目一」至「項目三」內容。</p> <p>7. 110 年度下半年有關本系委託辦理品質保證認可，評鑑報告及其佐證資料。</p> <p>8. 有關本系 110 年度下半年委託辦理品質保證認可，評鑑報告及其佐證資料定稿。</p> <p>9. 學生職場實習。</p>
--	--	--

本系品保評鑑之籌畫與執行，自 109-1 即行展開。利用系務會議，將品保報告書撰寫工作，依項目內容任務分組，各以一學院部教師為主，109 年底報告書完成後，改由四位學院部教師召開會議，進行增刪與修改工作。系教評會議，研議學院部專兼任教師相關事務。系課程委員會議，討論次一學年度課程規劃事項並訂定課程科目表，送至校課程委員會審議。學生實習委員會議，討論學生校外實習相關機構及學生實習事務。

1-1-4 協助師生及互動關係人瞭解教育目標及發展方向之作法

本系除了張貼在系辦走廊公告欄，亦透過系網頁、臉書 (Facebook)、Line 群組及學生社群網站宣導說明本系定位、教育目標及發展方向之外，製作招生宣傳資料於相關招生博覽會發放，並本系工讀生和師長蒞臨會場，向有興趣學生和家長說明。同時利用新生訓練、系集會、班會，跟新生、家長、老師及學生說明，讓家長瞭解本系定位、教育目標及發展方向，本系師生也能充分瞭解，以發展適當之教學與學習活動。

系辦舉行集會，系主任向全體同學說明本系的定位、教育目標、核心能力，以及發展方向。本系於 109 學年度第一學期 9 月 28 日，

12月29日，元月4日分別對大一、大二、大三與大四班學生進行系主任座談，並請本系創系主任劉大鵬共同予學生鼓勵。座談會中，學生自由發表問題，系主任並予以解答。本系之課程規劃乃依據教育目標進行設計，從校至系均有完善的運作機制。由校方訂定課程委員會設置辦法，如：國立臺灣戲曲學院課程委員會設置辦法作為規劃本系課程發展之方向，同時擬定本系課程規劃與開設原則。此外，本校透過教務會議所訂定之各學制課程架構與開課處理要點，明訂各系科不同學制開課架構與原則。本系依據校方訂定之系(中心)務會議設置準則、系級教師評審委員會設置準則、課程委員會設置辦法等規定。請參佐證資料。

1-2 系所課程規劃與開設

1-2-1 依教育目標訂定學生核心能力及其關聯性

1. 核心能力

依據本系定位和教育目標，制定符合專業知識、態度及技能之核心能力，培養學生具有「音樂素養專業知能」、「演出創作專業技能」、「戲曲音樂論述學能」、「表演藝術展演動能」，以及「推廣行銷服務職能」等核心能力，以落實「培育具人文素養之優質戲曲音樂專業人才」之教育目標。

2. 本系核心能力與教育目標的關聯性

本系教育目標與核心能力有密切的關聯性，則如表 1-2-1-1 所示，從表中可知，學生要具備五項核心能力：「音樂素養專業知能」、「演出創作專業技能」、「戲曲音樂論述學能」、「表演藝術展演動能」，以及「推廣行銷服務職能」，才能達到本系教育目標「培育具人文素養之優質戲曲音樂專業人才」。

本系核心能力與教育目標之關聯性，請見表 1-2-1-1。

表 1-2-1-1 本系核心能力與教育目標的關聯性

系教育目標 核心能力	培育具人文素養之 優質戲曲音樂專業人才	備註
音樂素養專業知能	V	
演出創作專業技能	V	與京歌客 三劇種表 演學系橫 向連結
戲曲音樂論述學能	V	
表演藝術展演動能	V	
推廣行銷服務職能	V	

在現代跨領域的風潮與趨勢下，藉著各劇種的專業特質與人才取向，本系發展多元視角，開發與結合更多傳統樂器、西洋音樂、流行音樂以及說唱藝術、戲曲表演藝術、傳統雜技、戲曲身段、傳統書畫藝術等多項專業實務元素與學術領域資源，以創造未來新興合作發展之潛力，建立本系特色。

本系評估國家產業發展之需要、學校設系特色及定位、社會期望、業界需求、學生個人發展及人文素養等因素，依據創科系時所訂之教育目標，並參照校訂之教育目標與核心能力，考量人才之培育與國家產業人才需求，預計學生畢業時須達成本系訂定之課程基本素養、學習目標及具備應有之核心能力，最終透過本系課程委員會檢視、討論，並製定課程地圖。

1-2-2 依核心能力規劃整體課程架構，並開設相關課程及辦理教學活動

一、課程架構

依本系教育目標與所欲培養的學生核心能力，規劃清楚合理，且具一貫制學制學習邏輯、又符合橫向聯繫三戲曲類學系之本系學院部課程架構。再配合本校校級課程委員會決議，重新修訂 109 學年度主修與必（選）修課程架構；另，包括選修課程的課程科目表說明如後。109 學年度主修與必（選）修課程架構，如表 1-2-2-1 所示。

表 1-2-2-1 本系 109 學年度課程科目表

國立臺灣戲曲學院 戲曲音樂學系 109 學年四技部 課程科目表													
109 年 5 月 4 日 108 學年度第 2 學期第 2 次系課程委員會通過													
109 年 6 月 20 日 108 學年度第 2 學期學院部校課程委員會通過													
類別		科目名稱	學分	時數	授課時數								備註
					第 1 學年		第 2 學年		第 3 學年		第 4 學年		
					上	下	上	下	上	下	上	下	
校訂及核心課程 32.3%	通識必修	中文	2	2	2								必修 12 學分 英文課程採能力分級教學，服務學習大一上學期開設
		中文閱讀與寫作	2	2		2							
		英文	4	4	2	2							
		資訊科技概論	2	2	2								
		數位素養與邏輯運算(新增)	2	2		2							
		體育	0	4	0 (2)	0 (2)							
		服務學習	0	2	0 (2)								
		小計	12	18									
	通識選修	語文學科	4	4									選修 20 學分 (可含跨校選修科目及自主學習最高 6 學分)
		人文學科	2	2									
		社會科學	4	4									
		自然與應用科學	4	4									
		跨領域整合學科	6	6									
		學分學程	0	0									
		自主學習	0	0									
		小計	20	20									
	校訂核心課程	戲曲發展史	4	4	4								校訂核心課程 14 學分選 10 學分
		西洋戲劇發展史	4	4	4								
		動作分析	4	4	4								
		世界劇場概論	2	2				2					
		小計	10	10									
合計			42	48									
	專業術科	主修京劇音樂、歌仔戲音樂或客家戲音樂(含實習演出)	24	24	3	3	3	3	3	3	3	3	輔系者至少修第 1 學年

專業必修 58.5%												
		鑼鼓經	2	4	1(2)	1(2)						輔系者必修
		合奏	4	8	1(2)	1(2)	1(2)	1(2)				
		樂器個別指導	6	6	1	1	1	1	1	1		加收個別指導費
		展演製作	4	4						2	2	
		職場實習	4						4			依據本校學院部學生實習要點之甲類實習，本系大二至大四學生在學期間，參加校內外實習4學分，每1學分實習時數累計須達80小時，4學分共計320小時。
		小計	44	46	6(8)	6(8)	5(6)	5(6)	4	4	5	5
	專業學科	曲式學	4	4	2	2						修輔系者，可任選3門課程。
		樂曲分析	4	4			2	2				
		臺灣音樂史	4	4					2	2		
		戲曲音樂史	4	4			2	2				
		中國音樂史	4	4	2	2						
		樂器學	4	4			2	2				
		戲曲音樂分析	4	4							2	2
		配器法	4	4					2	2		
		小計	32	32	4	4	6	6	4	4	2	2
專業選修		副修			0.5	0.5	0.5	0.5	0.5	0.5		加收個別指導費
		對位法			4							

9.2%

9.2%												大一至大三每學期至少選修兩學分	
	戲曲腔調與唱腔			2	2								
	電腦音樂應用			2	2								
	傳統音樂記譜法			4									
	戲曲音樂美學			2									
	北管					4							
	南管					4							
	音效設計與實作					4							
	鑼鼓經進階(一)					2	2						
	鑼鼓經進階(二)							2	2				
	戲曲編腔理論與實務							4					
	傳統樂器音響學					4							
	民間器樂概論					4							
自主學習(4學分)					4							學生提出申請，學分核計以4學分為限。	
小 計		12	12	2	2	2	2	2	2			備註：可包含跨校、跨系選修科目，最高6學分	
合計		130	140										

最低畢業學分	必修	選修	合計
通識課程	12	20	32
校訂課程	10	0	10
專業學/術科	76	12	88
合計最低畢業學分	98	32	130

*附註：

1. 修讀雙主修學生，除應修滿原學系最低畢業科目學分外，並應修滿本學系全部專業必修科目學分，始可取得雙主修畢業資格。雙主修學院部學生加修本學系之專業必修科目與原學系專業必修科目性質相同，在原學系已修習及格者，經本系學系系主任同意，得免修。如：畢業製作、建教實習。
2. 修讀輔系學生，除應修滿原學系最低畢業科目學分外，並應修滿本系輔系專業必修科目二十學分，包含專業術科必修科目：主修(含實習演出)大一修習 6 學分、鑼鼓經 2 學分；專業學科必修 8 門任選 3 門 12 學分，總計 20 學分。
3. 大四第二學期實施全時建教實習者，請於前一學期提出申請，經本系校外實習委員會同意後實施。

表 1-2-2-2 本系 108 學年度課程架構

國立臺灣戲曲學院 戲曲音樂學系 四技部 課程科目表 (108 學年)

108 年 5 月 8 日 107 學年度學院部校課程委員會通過

109 年 5 月 20 日 108 學年度學院部校課程委員會修訂通過

109 年 6 月 20 日 108 學年度第 2 學期學院部校課程委員會修訂通過

類別		科目名稱	學分	時數	授課時數								備註
					第 1 學年		第 2 學年		第 3 學年		第 4 學年		
					上	下	上	下	上	下	上	下	
通識與校訂核心 25.76%	通識必修	通識必修											必修 12 學分（大 1 修畢） <u>英文課程採能力分級教學</u>
		中文	4	4	2	2							
		英文	4	4	2	2							
		資訊科技概論	4	4	2	2							
		全民國防教育軍事訓練	0	4	0（2）	0（2）							
		體育	0	4	0（2）	0（2）							
		服務學習	0	2	0（2）								
		小計	12	22									
	通識選修	語文學科	14	14									選修 14 學分 （可含跨系、跨校選修科目最高 6 學分）
		人文學科											
		社會科學											
		自然與應用科學											
		學分學程											
		小計	14	14									
		合計	26	36									
	校訂核心課程	戲曲發展史	3	3	3								
		台灣民間表演藝術	3	3		3							
		世界劇場概論	2	2			2						
		小計	8	8	3	3	2						
		總計	34	44									
	專業術科	主修(含實習演出)京劇音樂、歌仔戲音樂、客家戲音樂	24	26	3(4)	3(4)	3(3)	3(3)	3(3)	3(3)	3	3	3 學分 4 節改為 3 學分 3 節。

	30.5 %											修輔系者至少修習第 1 學年	
		鑼鼓經	2	4	1(2)	1(2)						輔系修習	
		合奏	4	8	1(2)	1(2)	1(2)	1(2)				1 學分 2 節	
		樂器個別指導	6	6	1	1	1	1	1	1		加收樂器個別指導費	
		展演製作	4	4							2	2	展演製作每學期 2 學分
		職場實習	4								2	2	依照研究發展處建教實習辦法指導於職場實習。
		小計	44	52	6(9)	6(9)	5(6)	5(6)	4	4	7	7	
	專業學科 26.72%	曲式學	4	4	2	2							輔系修習 可任選 3 門課程
		樂曲分析	4	4			2	2					
		臺灣音樂史	4	4					2	2			
		戲曲音樂史	4	4			2	2					
		中國音樂史	4	4	2	2							
		樂器學	4	4			2	2					
		戲曲音樂分析	4	4							2	2	
		配器法	4	4					2	2			
		小計	32	32	4	4	6	6	4	4	2	2	
專業選修 17.02%	鑼鼓經進階(一)	20	20			2	2						
	鑼鼓經進階(二)							2	2				
	副修			0.5	0.5	0.5	0.5	0.5	0.5			加收樂器個別指導費	
	戲曲音樂專題			2	2	2	2	2	2				
	電腦音樂應用			2	2								

音樂賞析專題 音效設計與實作 傳統樂器音響學 民間器樂概論 音樂史學專題 戲曲音樂美學 研究方法與論文寫作 跨領域專題 證照專題			2	2	2	2					大一、大二每學期至少選修4學分，大三每學期至少選修2學分；大四選修學分不足者，得隨班選課。
							2	2			
							2	2			
					2	2	2	2			
							2	2			
							2	2			
			2	2	2	2	2	2			
			自主學習(4學分)								
小 計	20	20	4	4	4	4	2	2		備註：可包含跨校、跨系選修科目，最高6學分	
合計(不含通識)	96	108									

最低畢業學分	必修	選修	合計
通識課程	12	14	26
校訂課程	8	0	8
專業學/術科	76	20	96
合計最低畢業學分	96	34	130

- 修讀雙主修學生，除應修滿原學系最低畢業科目學分外，並應修滿本學系全部專業必修科目學分，始可取得雙主修畢業資格。雙主修學院部學生加修本學系之專業必修科目與原學系專業必修科目性質相同，在原學系已修習及格者，經本系學系系主任同意，得免修。如：畢業製作、建教實習。

- 修讀輔系學生，除應修滿原學系最低畢業科目學分外，並應修滿本系輔系專業必修科目二十學分，包含專業術科必修科目：主修(含實習演出)大一修習6學分、鑼鼓經2學分；專業學科必修8門任選3門12學分，總計20學分。

表 1-2-2-3 本系 107 學年度課程架構

國立臺灣戲曲學院 戲曲音樂學系四技部 課程科目表 (107 學年)

107 年 5 月 23 日 106 學年度學院部校課程委員會通過

109 年 5 月 20 日 108 學年度學院部校課程委員會修訂通過

109 年 6 月 20 日 108 學年度第 2 學期學院部校課程委員會修訂通過

類別		科目名稱	學分	時數	授課時數								備註
					第 1 學年		第 2 學年		第 3 學年		第 4 學年		
					上	下	上	下	上	下	上	下	
通識與校訂核心 25.76%	通識必修	通識必修											必修 12 學分（大一修畢） <u>英文課程採能力分級教學</u>
		中文	4	4	2	2							
		英文	4	4	2	2							
		資訊科技概論	4	4	2	2							
		全民國防教育軍事訓練	0	4	0（2）	0（2）							
		體育	0	4	0（2）	0（2）							
		服務學習	0	2	0（2）								
		小計	12	22									
	通識選修	語文學科	14	14									選修 14 學分 （可含跨系、跨校選修科目最高 6 學分）
		人文學科											
		社會科學											
		自然與應用科學											
		學分學程											
		小計	14	14									
		合計	26	36									
	校訂核心課程	戲曲發展史	3	3	3								
		台灣民間表演藝術	3	3		3							
		世界劇場概論	2	2			2						

		小計	8	8	3	3	2						
		總計	34	44									
	專業 術科 30.5 %	主修(含實習演出)京劇音樂、歌仔戲音樂、客家戲音樂	24	28	3(4)	3(4)	3(4)	3(4)	3(3)	3(3)	3 (3)	3 (3)	修輔系者至少修習第1學年第4學年增加【主修(含實習眼)】3學分
		鑼鼓經	2	4	1(2)	1(2)							輔系修習
		合奏	4	8	1(2)	1(2)	1(2)	1(2)					1學分2節
		樂器個別指導	6	6	1	1	1	1	1	1			加收樂器個別指導費
		展演製作	4	4							2	2	
		職場實習	4	4							2	2	依照研究發展處建教實習辦法指導於職場實習。
		小計	44	56	6(9)	6(9)	5(7)	5(7)	4(5)	4(5)	7	7	
	專業學科 26.72%	曲式學	4	4	2	2							輔系修習 可任選3門課程
		樂曲分析	4	4			2	2					
		臺灣音樂史	4	4					2	2			
		戲曲音樂史	4	4			2	2					
		中國音樂史	4	4	2	2							
		樂器學	4	4			2	2					
		戲曲音樂分析	4	4					2	2			
		配器法	4	4					2	2			
		小計	32	32	4	4	6	6	6	6	0	0	
專業選修 17.02%		鑼鼓經進階(一)	24	24			2	2					
		鑼鼓經進階(二)							2	2			
		副修			0.5	0.5	0.5	0.5	0.5	0.5			加收樂器個別指導費
		戲曲音樂專題			2	2	2	2	2	2			戲曲音樂專題：(

											(包含京劇、歌仔戲、客家戲、南管、北管、崑曲等相音樂唱腔課程)
電腦音樂應用			2	2							
音樂賞析專題			2	2	2	2					音樂賞析專題(包含西洋音樂、亞洲音樂、現代音樂等相關戲曲音樂領域課程)
音效設計與實作							2	2			
傳統樂器音響學							2	2			
民間器樂概論							2	2			
音樂史學專題					2	2	2	2			大一、大二每學期至少選修4學分；大三每學期至少選修4學分；大四選修學分不足者，得隨班選課。
戲曲音樂美學							2	2			
研究方法與論文寫作							2	2			
跨領域專題											
證照專題			2	2	2	2	2	2			
自主學習(4學分)											學生申請選修以2次為限，學分核計以4學分為限。
小 計	20	20	4	4	4	4	2	2			備註：可包含跨校、跨系選修科目，最高6學分
合計(不含通識)	96	108									

最低畢業學分	必修	選修	合計
通識課程	12	14	26
校訂課程	8	0	8
專業學/術科	76	20	96
合計最低畢業學分	96	34	130

- 修讀**雙主修**學生，除應修滿原學系最低畢業科目學分外，並應修滿本學系全部專業必修科目學分，始可取得雙主修畢業資格。雙主修學院部學生加修本學系之專業必修科目與原學系專業必修科目性質相同，在原學系已修習及格者，經本系學系系主任同意，得免修。如：畢業製作、建教實習。
- 修讀**輔系**學生，除應修滿原學系最低畢業科目學分外，並應修滿本系輔系專業必修科目二十學分，包含專業術科必修科目：主修(含實習演出)大一 6 學分、鑼鼓經 2 學分；專業學科必修 8 門任選 3 門共 12 學分，總計 20 學分。

以上 107-109 學年度本系課程科目表，係按本系開課及學生修課辦法修訂之。亦可詳見以下網址，點選本系 109、108、107 學年度課程科目表：

109 學年度 <https://rb002.tcpa.edu.tw/p/405-1005-22485,c721.php?Lang=zh-tw>

108 學年度 <https://rb002.tcpa.edu.tw/p/405-1005-22484,c721.php?Lang=zh-tw>

107 學年度 <https://rb002.tcpa.edu.tw/p/405-1005-20373,c721.php?Lang=zh-tw>

本系「一貫制」學制的課程規劃中，均透過「系課程委員會」討論、研訂、檢討與修訂而完成；國中、高職部需呈報教育部核定，學院部則透過「校課程委員會」通過後實施。請參佐證資料。

二、課程架構設計考量

本系課程規劃與設計之機制運作，乃依本系辦學特色、師資，冀望課程符合本系之教育目標，彰顯課程要求之基本素養與核心能力。課程規劃完全符合校、系自訂之課程核心能力的內容與精神。並遵循教學品質管控程序的評估方式，進行核心能力之訂定與達成評估，培育學生發展多元技藝與思維，涵養創新之格局與能力。

本系在本校「一貫制」學制的課程架構中，其課程規劃均透過課程委員會討論、研訂、檢討與修訂完成；國中、高職部需呈報教育部核定，學院部則透過校級課程委員會通過後實施。本系 10 年一貫制學制課程規劃，請見本系一貫制學制高國中部課程地圖(圖 1-2-2-1)與一貫制學制學院部課程地圖(圖 1-2-2-2)，如下所示。

圖 1-2-2-1 本系一貫制學制高國中部課程地圖

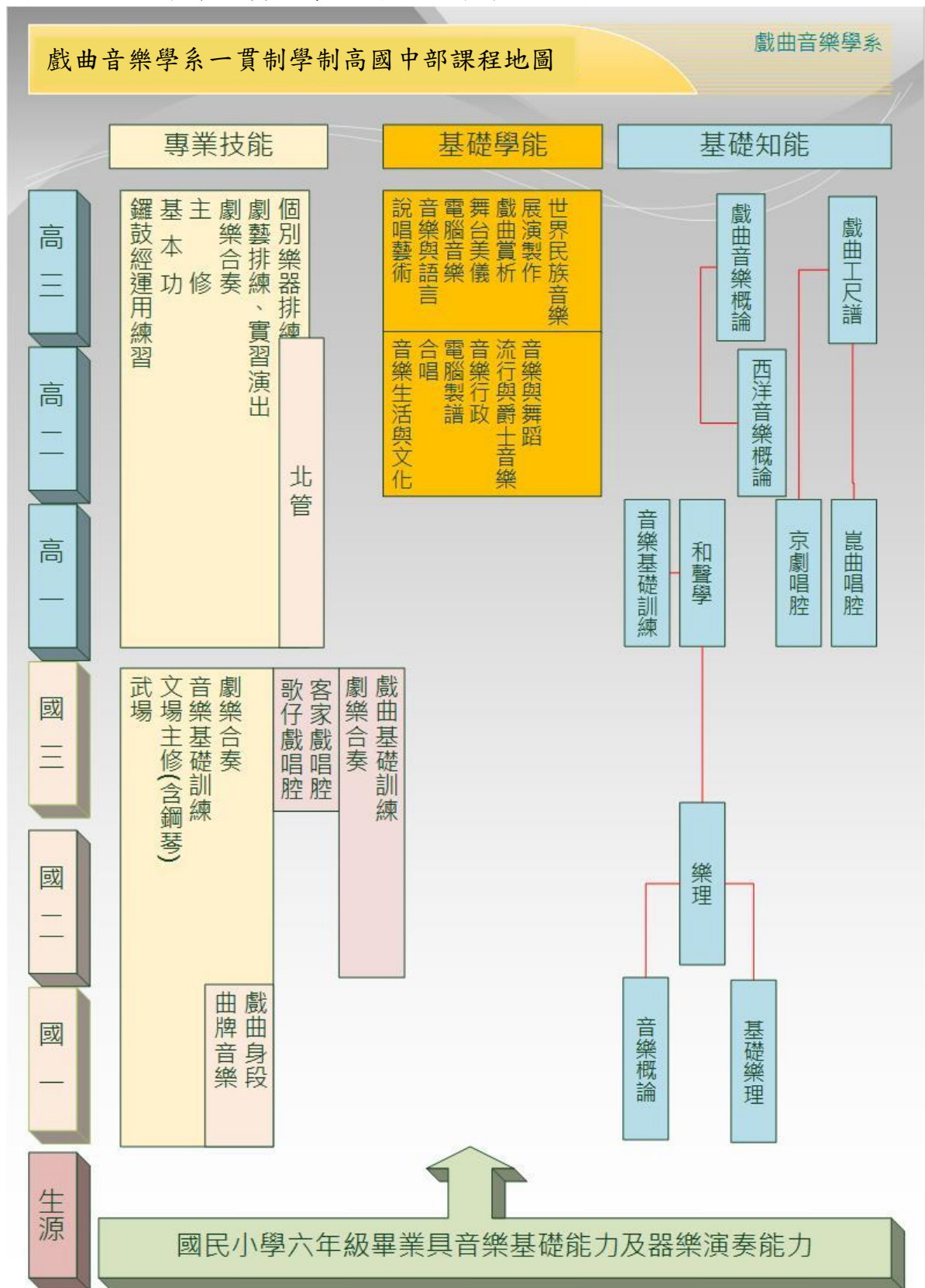
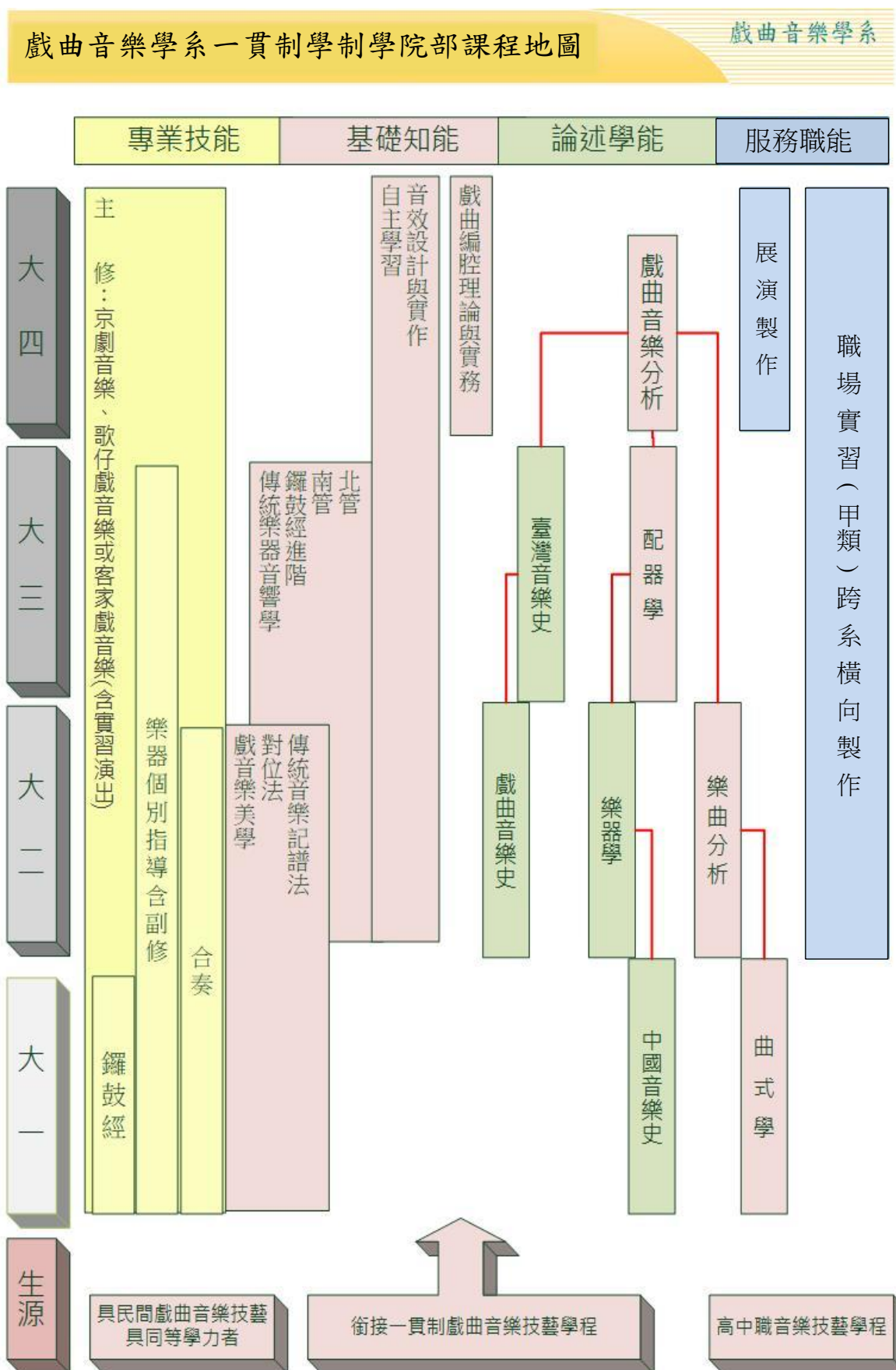


圖 1-2-2-2 本系一貫制學制學院部課程地圖

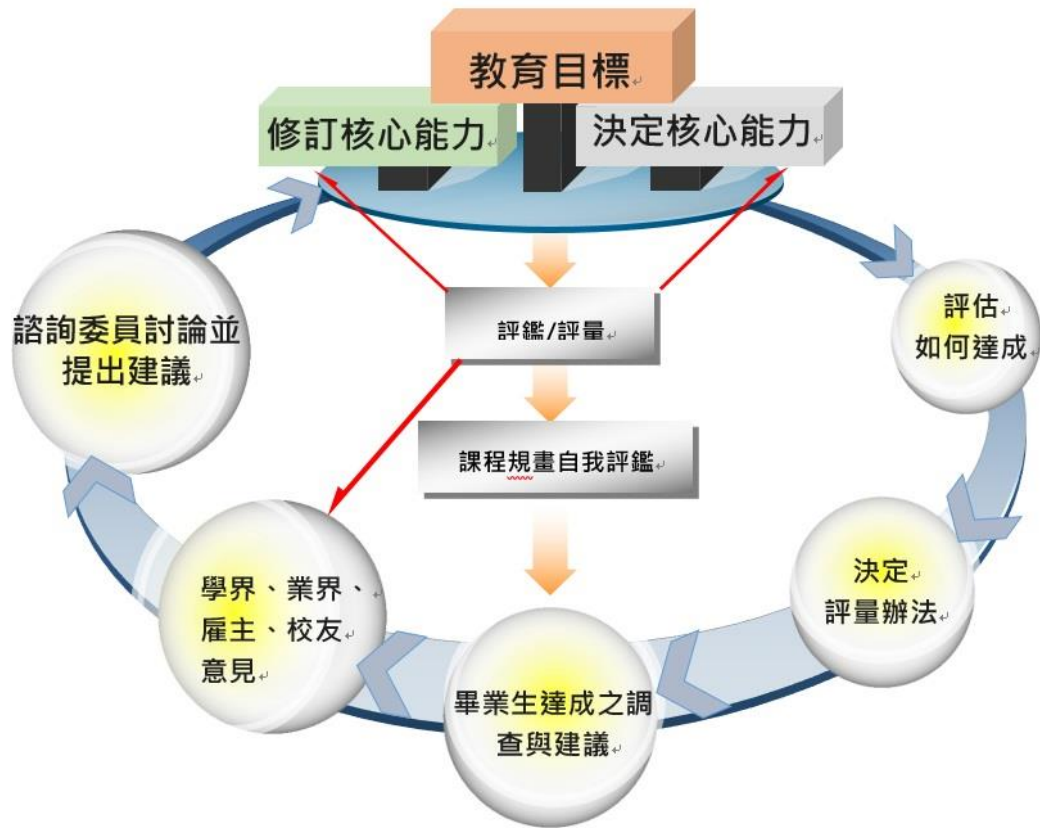


1-2-3 明確合理的課程修訂與檢討改善機制

為確保達到本系所設定之教育目標以及核心能力，本系設置有課程委員會，從校至系均有完善的運作機制。由校方訂定課程委員會設置辦法，如：國立臺灣戲曲學院課程委員會設置辦法作為規劃本系課程發展之方向，同時擬定本系課程規劃與開設原則。此外，本校透過教務會議所訂定之各學制課程架構與開課處理要點，明訂各系科不同學制開課架構與原則。本系依據校方訂定之系(中心)務會議設置準則、系級教師評審委員會設置準則、課程委員會設置辦法等規定。請參佐證資料。

本系為一貫制學制，課程地圖之訂定與修正過程為：透過學校提供之數位平臺課程管理機制（戲曲學院數位學習平臺 Moodle）以及教學回饋系統進行教學、輔導與評量，促使教師及早獲知學生對於課程內容及教學方式的學習意見，並於課堂上對學生進行書面教學意見反映調查，系常設之課程委員會有學生列席提供相關意見等方式，作為修正本系課程地圖之用，及調整教學方式與課程設計，以提昇並確保教學品質。本系核心能力訂定與達成之評估方式，見下圖 1-2-3-1。

圖 1-2-3-1 本系核心能力訂定與達成之評估方式流程圖



本系所設之課程委員會，均依據本系之教育目標、基本素養與核心能力，擬訂教學大綱(含課程目標、課程大綱與內容進度)。課程委員會由系內全體學院部教師、校外代表(學界或業界)及學生代表組成。每學期定期召開會議，討論、修訂本系課程架構，並審查新開設課程是否符合所訂之基本素養、教育目標與核心能力，務必讓學生在檢視選課時，可以看出課程所要達成之基本素養、核心能力、研究能力與職場就業之關聯。本系教育目標、核心能力與課程規劃關聯表，請見表 1-2-3-1。

表 1-2-3-1 本系教育目標、核心能力與課程規劃關聯表

教育目標：培育具人文素養之優質戲曲音樂專業人才						
課程規劃		核心能力				
		音樂素養 專業知能	演出創作 專業技能	戲曲音樂 論述學能	表演藝術 展演動能	推廣行銷 服務職能
必修 實務	1. 主修京劇、歌仔戲或客家戲音樂(含實習演出)		○	○	○	
	2. 樂器個別指導(含編創)	○	○	○	○	
	3. 鑼鼓經	○	○		○	
	4. 合奏	○	○		○	
	5. 展演製作		○		○	○
	6. 職場實習		○	○	○	○
必修 與選 理 論	1. 曲式學	○	○	○		
	2. 樂器學	○	○	○		
	3. 配器法	○	○	○		
	4. 樂曲分析	○	○	○		
	5. 戲曲腔調與唱腔	○	○	○		
	6. 戲曲音樂分析	○	○	○		
	7. 戲曲音樂專題	○	○	○		
	8. 戲曲編腔理論與實務	○		○		○
	9. 戲曲音樂美學	○		○		○
	10. 戲曲音樂史	○		○		○
	11. 臺灣音樂史	○		○		○
	12. 中國音樂史	○		○		○
	13. 民間器樂概論	○		○		○
	14. 傳統樂器音響學	○		○		
	15. 電腦音樂應用	○	○			○
	16. 音效設計與實作	○	○		○	
	17. 研究方法與論文寫作	○		○		○

本系課程委員會置委員九人，其中校外委員四人(108 學年度委員；學術界代表：學術界代表國立成功大學藝術研究所特聘教授施德玉，三位業界代表：京劇打鼓佬劉大鵬、歌仔戲業界樂師周煌翔、陳歆翰；學生代表一人列席，由本系 108 學年系學會會長張舒婷代表，109 學年為陳怡靜會長代表。系主任為當然委員兼主任委員，校內委員由本系專任教師全數出席，任期兩年。前項列席人員對相關之議題有發言權，無表決權或投票權。本委員會每學期至少召開一次會議，遇有重要事項，主任委員得召開臨時會。

課程規劃審議時，同時考量實際發展需求以及教師專長、興趣及學生需求。若本系專任教師對某一課程感興趣或為了配合系上課程規劃，可依據本系「專任教師開設新課程要點」向課程委員會提出開授新課之提案。課程委員會則評估開課需求與教師之專長而決議之，經校課程委員會審議通過後，即可開課。開課時，教師必須依據本系「開課及排課作業要點」以及本系教育目標和核心能力規劃制定其教學目標與設計課程內容，並將教學大綱上傳至本校校務系統平台供學生選課參考。

本系定期舉辦系務發展座談會，以了解學生對課程發展的意見及需求，主任跟全系同學說明本系的定位、教育目標、核心能力，及據此進行開課規劃與學生未來的畢業進路輔導。學生可以透過在校的學習，了解本系的開課規劃。本系於各學年度下學期均召集全體學生，以共同討論方式，了解學生學習需求與對課程發展的意見及建議，取得學生共識後決定下一學年度預定開設之選修課程。例如：108、109 學年度第二學期 4 月中旬，針對大學部四班學生進行主任座談和選修課程之問卷調查。

1-2-4 與產官學界建立合作關係，並規劃相關教學活動

為使學生提早體驗職場，建立正確工作態度，並激發學生學習及進行未來生涯發展規劃，同時增進學校與業界之互動，使人才培育更能符合產業界需求，並增加學生就業機會，特依據教育部專科以上學

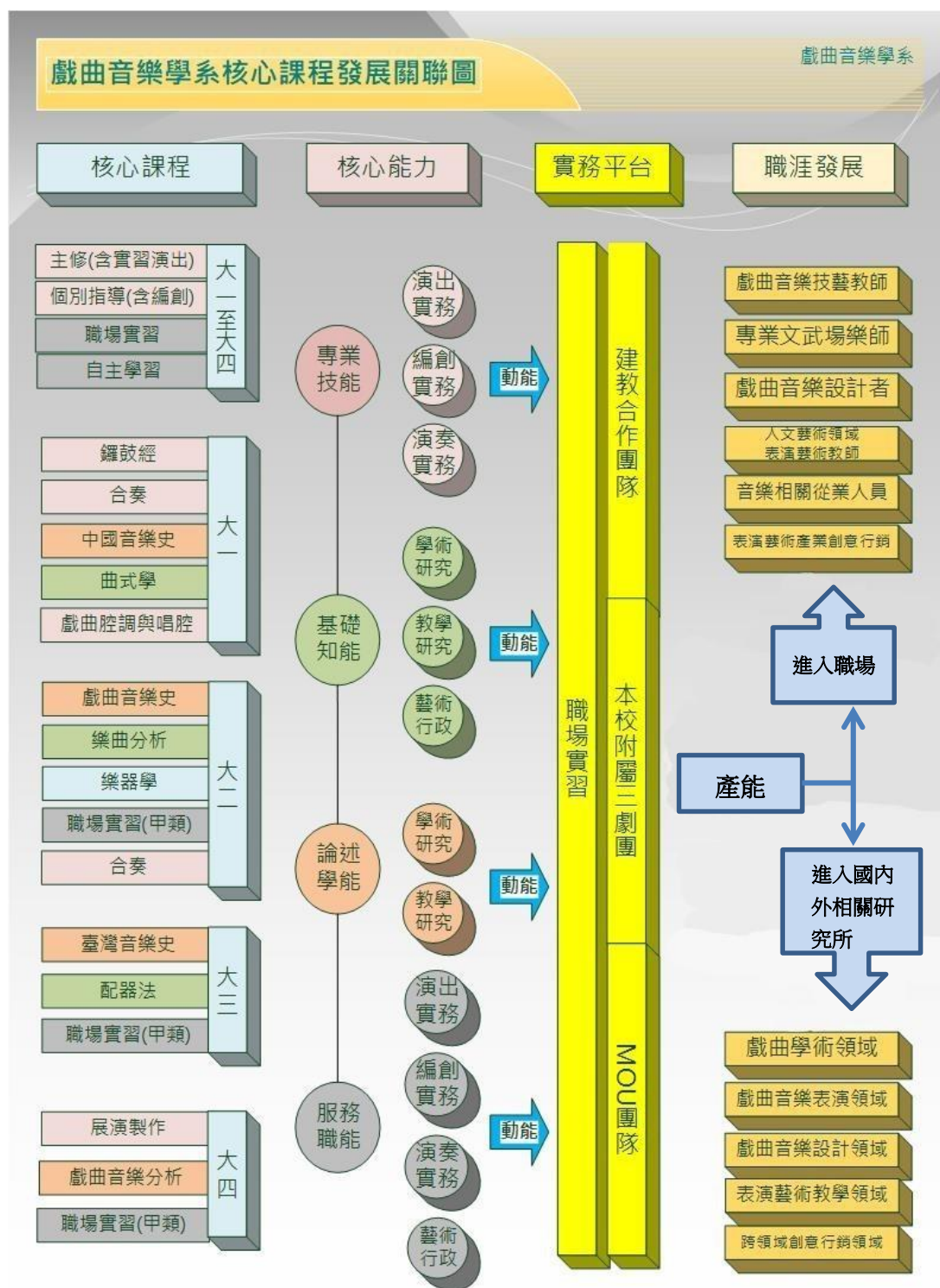
校產學合作實施辦法，訂定本校「國立臺灣戲曲學院學生實習辦法」、「國立臺灣戲曲學院學生校外實習委員會設置要點」，訂定本系「學生校外實習委員會設置規定」105 學年度規劃大四上學期開設 9 學分之「全時職場實習」。然，因應職場生態及實習場域多元發展，考量多數學生於修課期間已投入職場做實習，106 學年度彈性將「職場實習」採甲、乙二類並行制，讓學生選擇其一。至 107 學年度起，則提早讓學生大二即開始投入職場參與，改採單一的甲類「職場實習」四學分課程，提供學生更彈性的在大二至大四期間，累積 320 小時之職場實習時數。

為便於學生規畫個人學習藍圖，本系根據教學務系統對於學生針對課程之教學評量與意見調查，每年檢討課程架構，以滾動式方式修改相關課程，以符合學生學習需求，提升學習成效藉以儲備進入職場或學術界所需之專業知識與技能。本系教師與學生之間皆有很好的互動關係，除了在教學互動之外，校外實習演出或應邀演出，經常可見教師帶領學生實際參與表演，並在排練時直接給予指導。系務之發展均依據業務需求而設之各相關委員會運作，例如：「系務會議」、「系教師評審委員會」、「系課程委員會」、「學生實習委員會」等。本系特別重視戲曲音樂藝術發展之脈動與文化產業走向，結合實務增能與產學建教的職場導向，以培養學生投入戲曲音樂之職場為首要宗旨。

本系也將學有專精之資深教師推薦予地方或中央文化相關單位，肯定其藝術價值及其應有之社會地位。例如，本系退休教師吳明生，於 109 年度獲新北市政府依文資相關法令審議通過，登錄為「京劇（梅派）京胡藝術」之保存者。係依據新北市政府 109 年 9 月 24 日傳統表演藝術暨口述傳統審議會，依《文化資產審議會組織及運作辦法》登錄吳明生老師為「京劇(梅派)京胡藝術」保存者。因為吳師獲此殊榮，本系學習京胡的學生或系友因而體認自己所學之京胡藝術價值，能夠更加珍惜自己所師承的藝術文化，對於未來亦有所憧憬而更加認真學習。就此一產官學界所建立之合作關係，將促使本系歸納調整戲曲劇種主胡（領奏樂器）之人才養成方式，以及年輕輩師資之培養，同時將納入本系學院部 110 學年度課程之規劃。請參佐證資料。

本系課程委員會，依據本系之教育目標、基本素養與核心能力，擬定教學大綱（含課程目標、課程大綱與內容進度）。核心課程架構及其與業界發展關聯圖，詳見圖 1-2-4-1。

圖 1-2-4-1 本系核心課程發展與業界關聯圖



1-3 科系經營與行政支援情形

1-3-1 系所具備合宜之行政管理機制與辦法

本系行政運作以服務本系師生、支援並協助本系教學與研究為目標，以良善之行政系統作為橋梁，有效傳達校內、外各種資訊，即時反應師生意見，整合各項教學與研究資源，促成本系教學與研究目標之順利完成。

本系依據本校組織規程第二十八條第五款規定，訂立本系系務會議設置要點，本系以系務會議做為各項事務最高決策中心，系務會議統整教學、實務演出、研究、輔導、服務等各項事務之決策，也同時為檢討並調整系務運作與學系發展之機制。在系務會議之外，另設系教師評審委員會、系課程委員會及依據本系自我評鑑作業要點成立自我評鑑工作小組。本系依據本校組織規程第十四條訂定本系「系主任薦選辦法」，本系置主任 1 人，綜理系務，任期 3 年，連選得連任一次。

本系於系務會議中定期檢視和修正本系定位、教育目標及課程規劃，並據以修正系所發展計畫。同時，本系有關係務的相關辦法，也都定期於系務會議中檢視和修正，甚至辦完活動後，進行檢討和修正相關辦法。

1-3-2 本系具備合宜之行政支援（含行政資源、人員、空間、設備、經費等）

為確保本系定位之達成，以及為協助學生學習以具備本系核心能力並達成教育目標，本系積極整合本校/系資源、產官學合作、計畫爭取等方式，規劃並提供系科廣續發展的行政資源、人員、空間、設備、經費等，茲分述如下：

1. 行政人力資源

本系行政人力資源主要分兩部分，一為系辦成員，另一為系辦工讀生，前者提供系統性、機動性、即時性與轉介之服務；後者提供協助支援。系辦成員計有系主任 1 人、副系主任 1 人與專職行政助教

2 人（內湖、木柵校區分置 1 人）。系辦工讀生群則是依據本校「國立臺灣戲曲學院獎助金管理委員會設置辦法」辦理、本校高教深耕計畫、特色躍升計畫工讀生，協助系辦部分事務，或學習熟稔文書處理作業並協助系辦簡易事務。除此之外，本系主任、各班導師、系學會幹部，以及各專任教師提供之面談時間等，亦發揮直接間接聯繫與支援協助。

2. 空間與設施

本系學院部專屬空間雖然狹小，但經與各系及相關處室協調後，妥適的運用課程編排及有效規畫學生的專業學習，仍然能夠使得本系的各項專業課程，包含主修京劇、歌仔戲或客家戲音樂，或吹管、拉弦、彈撥與打擊樂各類個別指導課程，或鑼鼓打擊樂等專業術科課程，或各專業學科課程，均能各得其所妥善的進行。因此，京劇學系、客家戲學系、歌仔戲學系等三系的文武場排練，以及校內外之展演任務，能夠圓滿順利執行；相關專業學科課程，也都能夠按部就班的進行教學活動。無論實務或理論課程，均得以安排合宜的空間與設施予教師授課。以下分別敘述各空間之運用情況：

(1)主修教室：M101、M104、M105 三間主修課程教室，提供京劇學系、客家戲學系、歌仔戲學系等三系劇藝音樂組排練。

(2)多功能數位教室：M103 為多媒體音樂教室，可協助京劇學系、客家學系、歌仔戲學系等三系劇藝音樂之音樂錄製、配唱以及數位教材製作，配有電腦、投影機、布幕及 C5 平台鋼琴等教學設備。

(3)琴房：P101~P113 為樂器個別指導教室，配有鋼琴、獨立空間隔音門以及吸音設置，可供樂器個別指導、小型樂器合奏練習或伴奏等用途。

(4)室內樂練習場域：P114 多功能合奏教室，為絲竹管弦小型合奏課程室內樂排練，音樂欣賞課程，或是專業課程及實作工作坊之用。

(5)小型排練場域：Q101、Q102 為劇藝排練室，提供本系主修及樂器個別指導授課練習與排練使用。

(6)彩演廳：學藝樓彩演廳，除與京劇、歌仔戲或客家戲三學系共同進行實習演出課程之外，本系亦作為學生技藝學習成果之小型展演場所，藉以磨練舞臺技藝。

(7)演藝廳：本著「劇場即教室、教室即劇場」觀念，本校提供演藝廳作為本系大型合奏課上課與排練之用。凡本系之大型樂團排練、全國音樂比賽之排練或音樂會等活動，均在演藝廳之舞臺進行。

3. 經費

本系經費來源主要有校內經常門、資本門、高教深耕計畫、特色躍升計畫經費及校外產官學合作、樂器個別指導學生繳費之分配經費，本系 107 至 109 年度經費如表 1-3-2-1 所示：

表 1-3-2-1 本系 106 至 109 學年度經費

年度	校務基金	專案補助計畫
107	60 萬	8 萬 4,700
108	60 萬	8 萬 5,222
109	60 萬	220 萬 2,741
合計	180 萬	237 萬 2,663

本系 107 至 109 年度經費，業務費為 30 萬元經常門以及 30 萬元資本門，全校統籌分配，然透過教育部之高教深耕、特色躍升與藝術新 4 力等專案經費挹注，能夠完備每年教學所需之相關設施。

1-3-3 落實各項行政管理及支援機制之作法

本系各項行政管理機制能確實有效運作，例如行政規劃與運作除配合校和院行政規畫和運作外，以系務會議為做為各項事務最高決策中心，依據系務會議決議來執行，系務會議每月一次，定期檢視和修正本系各項事務，以期本系定位、教育目標及學生核心能力之達成。必要時得隨時召開會議，處理時效性系務。另外，系務會議、系教評會、系課程會之辦理與運作，都能明訂妥適辦法或要點等規章、並加以落實，以有效支持教學、研究、服務與輔導。

1-3-4 透過各種管道向互動關係人公布辦學相關資訊之作法

教職員生具有可以良好的互動與溝通的場所，此外，也利用 Email、Line、Facebook 通知師生校內外重要資訊。另外，也於本系網頁中，定期或不定期向教師、學生、家長、社會等互動關係人公布辦學相關資訊。例如，本系演出訊息、演出成果、各項規定辦法、重要消息等，讓社會大眾瞭解本系辦學情形。另外，系網頁是本系對外重要的櫥窗，我們將隨時更新網頁，強化和豐富系網內容，讓互動關係人，更容易了解本系整體狀況，也會將此評鑑報告內容置於本系網頁。

另外，於新生訓練、開學日或系集會時，分別對本系學生，系主任親自跟新生說明本系定位、教育目標、核心能力、課程架構、課程地圖以及本系畢業未來的出路，幫助學生思考未來的生涯出路及如何進行課程選修的規劃。

新生家長如有諮詢，系主任、系辦職員或班導師，均隨時親自向大一新生家長說明本系定位、教育目標、核心能力、課程架構、課程地圖以及本系畢業未來的出路，讓家長們了解，同時與家長座談，解答家長們的疑惑。

1-4 自我分析與持續改善

1-4-1 對前次系所評鑑結果之檢討及相關作法

本系前次系所評鑑是參加 101 學年度技術學院評鑑「專業類科系所」，於 109 年 12 月 13 日 109 學年度第 1 學期第 5 次系務會議暨品保工作小會議和於 110 年 1 月 20 日 109 學年度第 1 學期第 6 次系務會議暨品保工作小組會議中，進行檢討，並對於待改善事項/建議事項之相關作法，提出改善計畫。本系依據前一週期系所評鑑結果與建議，相關自我改善作法與措施，詳見附錄二之表 1-4-1-1。此外，110 年度品保工作，本校辦理自評書審（110 年 2 月 26 日），相關自我改善作法與措施，請見附錄二之表 1-4-1-2；以及自評實地訪視（110 年 7 月 19 日），相關結果與自我改善作法與措施，請見附錄二之表 1-4-1-3。

1-4-2 具備合宜自我分析與檢討機制

本系利用系務會議定期或不定期內部評鑑，進行自我分析與檢討，例如，於 109 年 9 月 9 日 109 學年度第 1 學期第 1 次系務會議，及同年 9 月 22 日 109 學年度第 1 學期第 2 次系務會議暨評鑑工作小組會議中，自我分析與檢視本系自我定位、教育目標、辦學特色及實施策略。

本系於 110 年 1 月 15 日完成評鑑報告書初稿，1 月 31 日前將自我評鑑報告書及「審查意見表」送交書審委員進行審查，2 月 10 日起外部評鑑委員意見陸續送回，7 月 19 日實地訪評（因疫情延期辦理），本系依據此次評鑑結果與建議之回饋，於 7 月 22 日和 30 日召開評鑑工作小組會議，進行自我分析與檢討。並陸續補充資料，於 8 月 2 日繳交評鑑報告書予本校秘書室確認，並於 8 月 16 日前將自我評鑑報告及相關附錄資料上傳高等教育評鑑中心線上審查系統。最後，預定於 12 月接受高等教育評鑑中心實地訪評。

1-4-3 依據自我分析與檢討結果，擬定具體之改善作法與配套措施

本系利用系務會議定期或不定期工作小組會議討論，進行自我分析與檢討，同時，擬定具體之改善作法與配套措施，例如於 109 年 10 月 23 日第二次評鑑小組工作會議、11 月 6 日第三次評鑑小組工作會議、11 月 20 日第四次評鑑小組工作會議與 12 月 11 日第五次評鑑小組工作會議暨 109 學年度第 1 學期第 2、4、5、6 次系務會議中，自我分析與檢視本系未來發展計畫，同時擬定具體之改善作法與配套措施。

本系於 110 年 1 月 15 日完成評鑑報告書初稿，1 月 31 日前將自我評鑑報告書及「審查意見表」送交書審委員進行審查，2 月 10 日起外部評鑑委員意見陸續寄回；7 月 19 日辦理自我評鑑實地訪評。本系依據書審與校外委員實地訪評結果與建議，於 7 月 22 日和 29 日召開評鑑工作小組會議進行自我分析與檢討，並且提出本系經營之持續性發展策略或相關配套措施，以提供完善的學生學習與教師教學之環境。

1-4-4 有效落實所擬定之自我改善作法與措施，持續進行回饋與改進

本系對於所擬定之自我改善作法與措施，持續進行回饋與改進，例如，於 109 年 10 月 23 日第二次評鑑小組工作會議、11 月 6 日第三次評鑑小組工作會議、11 月 20 日第四次評鑑小組工作會議與 12 月 11 日第五次評鑑小組工作會議暨 109 學年度第 1 學期第 2、4、5、6 次系務會議中，自我分析與檢視本系未來發展計畫，對於所擬定的實施策略或行動方案，進行執行成效評估和持續進行回饋與改進。

本系前一週期評鑑迄今，已近十年。相關改善措施，本系教師本著教育理想，持續不斷的跟隨時代腳步與學校經費之挹注，逐年酌量調整教學方針。民國九十五年國立臺灣戲曲學院升格改制學院後，在現有的教學環境之下，努力的革新課程架構，積極延攬資深傳統戲曲音樂師資，並尋覓學術與理論兼備之年輕教師任教，以提升學生實務專業能力，協助學生與戲曲相關業界緊密接觸謀求接軌。

國立臺灣戲曲學院以傳統戲曲之「承先啟後，精益求精」延續命脈；以「傳承並創新傳統文化藝術」之教育宗旨；並以「培育優質戲曲專業人才並發揚傳統表演藝術」為主要教育目標。戲曲音樂學系專任師資雖然少，但盡量敦聘符合學生戲曲音樂專業學習之優秀的兼任教師；有限的教學，能與校系資源共享，利用學校其他場地，錯開上課時段以彌補專屬教學場地之不足；經費雖不充裕，但利用學校專案計畫，積極規劃學生與業界連結。期望在系上老師們同心協力之下，與京劇、歌仔戲、客家戲以及其他學系，努力將戲曲學院打造成為一所小而美的精緻傳統表演藝術人才搖籃。

(二)特色

1. 為全國唯一的戲曲音樂科系，整合培育傳統戲曲文武場優秀人才：

本系之教學師資、課程與一貫制的戲曲音樂養成人才，為全國唯一的戲曲音樂科/系，有別於其他大學之音樂系所。所培育之人才，

亦為獨特的戲曲文武場人才。數十年來，已為國家培養不少傳統戲曲文武場優秀人才，分散於各劇團中擔綱演出重任。

2. 以演奏實務為根柢，規劃編創課程：

本系一貫制直升的學生中，在文武場樂器演奏基礎之上，修習「編創」課程，由專業師資個別指導，能夠培養專業戲曲音樂設計人才，此為其他音樂系所難以達成之任務。

3. 結合跨劇種與跨領域教學，呈現傳統戲曲綜合藝術：

本校京劇、歌仔戲、客家戲、崑劇等各戲曲類科系，常結合戲曲音樂、民俗技藝與劇場藝術等跨領域教學或展演，具有表演藝術多元跨域的學習與研究大環境。

4. 以專業元素為基礎，結合現代科技，製作戲曲音樂多媒體教材：

本系教學設計，安排有運用傳統戲曲音樂元素結合現代數位科技，製作系列曲譜、錄音、影音等多媒體教材，為其他音樂系所不能及。

綜上，戲曲音樂學系依據創系宗旨，設定教育目標及核心能力譯程，按京劇、歌仔戲、客家戲等不同劇種之主修課程特質，繪出完整課程地圖，引導學生規劃個人的學習藍圖，藉以儲備進入職場所需之專業知識與技能。本系敦聘校內外專家學者參與課程規劃委員會，定期開會並建立完整會議紀錄。本系鼓勵教師規劃業界專家參與教學與實作，累積相關資訊並開拓學生的實作經驗，以供課程規劃佐參。

(三)問題與困難

1. 傳統表演藝術的永續發展之途，需本著本校校訓「承先啟後，精益求精」，然當前表演藝術界，經常以顛覆過去既定的創作與表演框架，以致挑戰著國立臺灣戲曲學院師生的審美觀與價值觀。面對新創劇目的嘗試，跨劇種與跨領域的尺度，跨領域與跨文化之間的選擇，在在考驗著當代教師對於傳統與創新分寸之掌握。
2. 戲曲音樂學系創立三十餘年來，教育主要目標在於培養文武場演

奏人員，而戲曲業界各劇種面臨編腔創作之音樂設計人才匱乏。本系在配合京劇、歌仔戲、客家戲頻繁的排練與演出，其演奏技藝之提升為教學重點，長期以來較忽略編創音樂人才之養成。

(四)改善策略

1. 面對各式各樣為創新而產生的新編戲曲，本系利用各種不同的課程，在教學過程中，需持續的與學生討論跨劇種與跨領域的尺度，跨領域與跨文化之間的選擇，重視傳統戲曲文武場之文化資產價值，以維繫傳統戲曲傳承的特質與文化意涵。
2. 各戲曲劇種音樂設計人才之培育，擬從本系一貫制直升的學生中，挑選具潛力且富創意熱誠的學生，鼓勵在其樂器演奏之外加修「編創」個別指導一項，聘請合適老師指導，並設法發表其創作作品，且逐步引導進入業界實習，期成為業界劇團所需之編創人才。
3. 邀集戲曲劇種各學系與本系教師，聯合訂定一套從排練至演出階段之標準作業程序，取得共識，共同付諸實施。讓學生無論在校實習演出或對外公開展演，均能夠展現優質的戲曲水準。教學目標注重演出的品質，而非在於演出數量之多寡。
4. 運用現代數位科技，將戲曲音樂的曲譜與表演之影音，進行紀錄，運用於教學與戲曲藝術之推廣活動。並且接軌國際藝術發展，拓展全球視野。
5. 開拓戲曲音樂之藝術境界，在昔日「齊奏」的藝術美前提下，將文武場核心樂器以外的其他樂器，施予恰當的改編。因此，將廣邀戲曲學術界與業界知名人士至本系演講，讓教師與學生在了解劇種所屬之聲腔系統、腔調及唱腔的明確意義，培養戲曲音樂藝術美之另一層次意境。
6. 鼓勵學生研修師資培育課程，尤其針對國民小學藝術與人文之表演藝術師資培養，培養學生取得國小教師資格，期將所學內容扎根於未來的小學生之中。

7. 為彌補當前中小學藝術與人文領域表演藝術師資之不足，已請教育部核撥更多「教育學程」員額予本校。105 學年度起，每年僅有中等教育學程員額 2 名；110 學年度起，已增加國小教師教育學程員額 5 名。在本系教師輔導之下，110 學年度始有本系學生錄取。歷年本校教育學程學生錄取名單，詳見附錄三。
8. 本系部分學生畢業後，期望繼續求得高深戲曲知識理論或實務演出需求，建請本校及早成立研究所，以因應學生之所需，並為本校開闢更精深之戲曲專業與學術研究領域。

(五)項目一之總結

1. 本系師資員額有限，然而在單薄的專任教師結構中，每一位教師各自發展其專業技藝或學術研究專長，定期參與校內外戲曲展演活動或戲曲國際學術研討會，鼓勵教師發表演出或學術論文，全員戮力提升教學品質，並以學生能在學習過程中實踐所學，以加強學生就業優勢。
2. 本系以專業化、優質化、國際化、人性化的人才培育為目標，以形成良性循環，可以吸收更多優秀學生入學。
3. 本系行政支援機制完備，行政人員皆能克盡職守，處理學生事務以及協助各項會議之進行。
4. 本系課程規劃之運作機制完備，定期召開課程規劃委員會，討論課程內容之調整與修訂，檢查課程大綱是否符合所定之教育目標與核心能力，會議紀錄皆完整留存。
5. 三十餘年來，僅此一科之戲曲音樂學系，雖然已為國家培育不少戲曲文武場演出人才；然隨著表演藝術環境之遞變，戲曲劇團音樂設計人才之需求，愈見迫切。又，侷限於部分劇團與劇種，未來加強臺灣盛行一時並瘋迷海內外的「布袋戲」文武場人才培養，可溯及早期之南管系統與北管系統音樂，對於本系教學領域的廣度與深度之促進，頗令外界期許。再者，對於學生未來之就業環境，更是值得期待。

項目二：教師與教學

(一)現況描述

為符合學生學習與系所發展需求，本系依照校定辦法對專、兼任師資進行遴選與聘任，組成本系合理而完善的教學師資陣容，負擔合理的授課時數並根據專長授課，教師在教學專業發展上有合宜的支持系統，在人力、物力、空間與制度上均能合理支援教學所需，設有教學評量機制供教師與系上改進教學，教師升等方式多元，並有合宜的機制支持其於校內、外研究創作與服務。本系師生專業表現成果豐碩，於有限的校地展現戲曲音樂的最大學術量能。

2-1 教師遴聘、組成及其與教育目標、課程與學生學習需求之關係

本系對於專、兼任師資之遴聘、續聘等辦法內容與流程，均有清楚合理之規範，並確實執行，有助本系聘用優秀且專長符合師資。本系依據校方辦法和準則清楚訂定教師的任用及續聘條件並公告系網周知，以確保教師瞭解其權利與義務及保障教師質量，滿足學生學習需求、教育目標及系所發展。

本系專、兼任教師組成結構合理，考量本系教育目標、課程開設需求、師資專長配置狀況、所屬學門學術領域或產業未來發展趨勢、學生人數、學生背景與需求等因素，師資專長背景與經驗能滿足本系發展需求。

2-1-1 本系訂定合宜之專、兼任教師遴選與聘用辦法與程序

本系依據本校「國立臺灣戲曲學院教師遴聘辦法」以及「國立臺灣戲曲學院專業技術人員聘任、升等及資格審查作業實施要點」辦理本系教師之遴選與聘用，此辦法與要點公布於本校人事室之「人事法規—本校人事規則」網頁中，明訂合宜的教師遴選與聘用辦法與流程。

依據上述辦法，本系新聘專任教師之遴選與聘用程序如下：配合校、系之發展目標與特色，分別招開系務會議與系教評會議，以編制員額及教學需要為準討論，提出教師需求及專長領域，經校核定後，

由人事室統一公告及受理，再由所有系上專任教師進行書面審查，達成推薦面試人選共識，若該次應聘教師之研究專長與教學表現均未能符合本系教育目標與發展之需求，則不予推薦進入面試程序，以確保教師專長符合本系教育目標，並依照二級二審規定與程序嚴格審核。兼任教師之聘任程序同樣歷經二級二審系和校教評會議討論和審查。

本系另依據「國立臺灣戲曲學院教師評鑑辦法」辦理本系專任教師之評鑑，此辦法公布於本校人事室之「人事法規/本校人事規則」網頁中，本系按此辦法對教師實施評鑑，並以評鑑結果辦理本系專任教師之續聘、停聘、不續聘與解聘等。

2-1-2 本系具合理之專、兼任師資結構與質量

本系師資雖員額數量有限，但積極辦理新教師之聘用，近五年新進教師之聘用情形，詳見表 2-1-2-1。

表 2-1-2-1 本系教師進用辦理情形

學年度	聘用等級	聘用名額	辦理情形說明
106	助理教授級專業技術人員	1	聘用林世連教師為學院部助理教授級專技人員
109	客座副教授	1	聘用柯銘峰教師為學院部客座副教授
110	專案教師或研究人員	1	運用本校高教深耕計畫，積極辦理中

本校積極向教育部申請各式計畫，其中之「高等教育深耕計畫」明列專案教師之聘任需求，預計爭取兩位專案教師之名額，以補足本系教學行政所需，鞏固本系發展方向。

自 106 學年迄今，專任教師人數浮動情形，詳見表 2-1-2-2。

表 2-1-2-2 本系 106 至 109 學年度專任教師統計表

學年 職稱	106/1	106/2	107/1	107/2	108/1	108/2	109/1	109/2
副教授	2	2	2	1	1	1	1	1
助理教授	0	0	0	0	0	0	1	1
講師	1	1	1	1	1	1	0	0
助理教授級 專技人員	1	1	1	1	1	1	1	1
客座副教授	0	0	0	0	0	0	1	1
教師總人數	4	4	4	3	3	3	4	4

至 109 學年度年下學期為止，師資編制員額為四名，職級分別為副教授、助理教授、助理教授級專業技術人員、客座副教授等各一名均有豐富之戲曲音樂教學、研究、服務等實務經驗。本系重視教學師資學歷，現有專任師資學歷結構表，詳見表 2-1-2-3。

表 2-1-2-3 本系現有師資學歷結構表

專兼任別		專任教師					合計
學位	職稱	教授	副教授	助理教授	助理教授級 專技人員	客座副教授	
博士		0	1	0	0	0	1
碩士		0	0	1	1	1	3
學士		0	0	0	0	0	0
小計		0	1	1	1	1	4

表上顯示雖然是以碩士學歷為主，但彼此期勉學術學位精深再造，近年本系教師皆致力於往上攻讀博士學位，目前已有一位博士候選人(王助理教授學彥)，以及一位博士班研究生(林助理教授級專技人員世連)，在不久的將來獲取博士學位後，定能將學位學識轉化為本系教學與研究能量，更加提升本系之學術聲量。專任教師詳細請參佐證資料。

2-1-3 師資專長符合本系自我定位、教育目標及辦學特色

本系自我定位為培育具有傳統戲曲音樂表演藝術專業演奏、戲曲劇種的編腔編曲與配器等音樂設計人才，教導學生能運用傳統與現代表演技法、網路及多媒體應用，且結合本校教育專業與人才培育之優勢，培養具人文素養和統整傳統與融合現代，以及具國際視野的優秀表演藝術人才。

承上，戲曲音樂學系教育目標為「培育具人文素養之優質戲曲音樂專業人才」，為達此一目標，辦學上敦聘具戲曲音樂實務經驗之專業技術人員，及具博、碩士學歷之相關領域師資，培養學生戲曲音樂專業學、術科之知識與技藝，期為國家培養符合當代各傳統戲曲劇種之音樂專業人才。本系核心課程之設定，不同於一般音樂學系以中國或西洋樂器為主修，而是以「戲曲音樂」為主修課程，分作京劇、歌仔戲、客家戲三組，並橫向與京劇學系、歌仔戲學系、客家戲學系安排共同時段實習演出，以實踐本系學生之專業。

本系師資專長符合本系所自我定位、教育目標及辦學特色，訓練學生養成扎實的戲曲音樂基礎能力，一切從基本功做起，以因應當代表演的快速變遷。戲曲音樂學系現階段師資結構為專任教師 4 位，其學、經歷與任教科目，詳見表 2-1-3-1。

表 2-1-3-1 本系專任教師學、經歷與任教科目對照表

職稱	姓名	學歷	經 歷	任教科目
副教授	游素鳳	香港新亞研究所博士 國立臺灣師範大學音樂研究所碩士 臺北市立女師專(今：臺北市立大學)	國立臺灣戲曲學院 代理校長、副校長、教務長、主任秘書/研究發展處處長，國立臺灣戲曲專科學校總務主任、傳統音樂科主任；國立復興劇校歌仔戲科音樂組長、主任；行政院文建會第三處民族音樂籌備小組約聘研究員；臺北市立教育	戲曲音樂史、臺灣音樂史、戲曲音樂賞析、戲曲發展史、樂曲分析、戲曲音樂編創

			大學音樂教育學系暨國立臺北教育大學音樂教育學系兼任講師。臺北市國小音樂教師兼臺北市國小音樂科輔導員。	
客座副教授	柯銘峰	南華大學美學與藝術管理研究所	國立臺灣戲曲學院戲曲音樂學系高職部專任教師退休 國立復興劇藝實驗學校歌仔戲科專任技術教師 河洛歌仔戲團行政主任	戲曲音樂分析、戲曲音樂編創、主修(實習演出)歌仔戲組
助理教授	王學彥	東吳大學音樂研究所 國立臺灣藝術大學博士候選人	國立臺灣戲曲學院研發長、學務長、主任秘書、戲曲音樂學系主任 國立臺灣戲曲專科學校總務主任 國光藝術戲劇學校戲劇、音樂、舞蹈科主任 國防部藝術工作總隊音樂官	戲曲音樂編創、電腦音樂、曲式學、傳統樂器音響學、配器法、畢業製作、展演製作、音效設計與製作。
助理教授級 專業技術人員	林世連	國立臺北藝術大學傳統藝術研究所 世新大學博士班(進修中)	國立臺灣戲曲學院教學資源中心主任 台北新劇團樂師 江之翠劇場樂師	主修(實習演出)京劇組、個別樂器指導(京胡)、中國音樂史、南管、戲曲腔調與唱腔

本系四位專任教師，按其專長領域配合本系學生核心能力開設課程，配合表詳如以下表 2-1-3-2。

表 2-1-3-2 本系專任教師專長領域、開設課程與核心能力配合表

教育目標：培育具人文素養之優質戲曲音樂專業人才							
教師姓名	專長領域	開設課程	核心能力				
			音樂素養專業知能	演出創作專業技能	戲曲音樂論述學能	表演藝術展演動能	推廣行銷服務職能
游素鳳	增進學生戲曲理論知識及音樂基礎常識及戲曲編創人才之培養。	戲曲音樂史、臺灣音樂史、戲曲音樂賞析、戲曲發展史、樂曲分析、戲曲音樂編創	◎		◎		◎
柯銘峰	對歌仔戲音樂演出與排練指導，培養歌仔戲音樂人才。	戲曲音樂分析、戲曲音樂編創、主修(實習演出)歌仔戲組		◎		◎	◎
王學彥	對學生展演實務之訓練及創作及編曲人才之培養。	戲曲音樂編創、電腦音樂、曲式學、傳統樂器音響學、配器法、畢業製作、展演製作、音效設計與製作	◎	◎		◎	◎
林世連	對京劇音樂演出與排練指導，培養京劇音樂人才。	主修(實習演出)京劇組、個別樂器指導(京胡)、中國音樂史、南管、戲曲腔調與唱腔		◎		◎	◎

本系教師之教學課程，均能與個人學術領域相結合。每一教師所開課程，必須是本身專長領域，經本系課程委員會審核確認後。始能開課，授課科目均能與教師個人學術領域相結合。

為填補戲曲音樂教學領域之深度與廣度，本系亦進用大量學有專精之兼任教師，以補足教學所需。109 學年上學期共有 37 名兼任教師，本系兼任教師之學、經歷與任教科目對照表，詳見附錄四「本系兼任教師學、經歷與任教科目對照表」。

本系專、兼任老師皆國內各該學門一時之選，技藝與學術均優，並能勝任本系整體發展核心課程。新進師資(無論專、兼任)之聘任，要求具備傳統音樂學術理論基礎，亦具演出與教學相關實務經驗。各教師所任教課程內容，力求符合本系的教學特色，讓本系學生從學術中進行實踐。此外，也邀請藝文相關產業界師資，與本系教師進行合作教學，創造教學與藝文產業界合作，提供學生步入職涯的開發平臺。兼任教師請參佐證資料。

2-1-4 專、兼任教師教學負擔與授課時數合理

依據本校「國立臺灣戲曲學院學院部教師基本授課時數及超支鐘點費核計辦法」第二條提到：

「本校專任教師每週基本授課時數分別為：

- 一、教 授：八小時
- 二、副 教 授：九小時
- 三、助理教授：九小時（逾十小時核計超授課鐘點）
- 四、講 師：十小時
- 五、專業技術人員授課時數，比照同等級教師之規定。」

同一辦法第四條提到：

「專任教師兼任行政職務者，得核減授課時數如下：

- 一、兼行政主管及組長，每週授課時數核減四小時；副校長義務授課二小時。
- 二、兼系、中心主管，每週授課時數核減四小時。系主管兼導師者，則每週不再減授課時數。
- 三、兼任多項行政工作者，每週授課時數至多核減四小時。」

同一辦法第五條提到專任教師超支鐘點費之發給原則：「本校教師超支鐘點，其每週至多以四小時為限。」

專任教師之實際授課時數，併計兼任行政工作所減授之時數，再減去該等級教師基本授課時數，即為超支鐘點數。

本校為小型學校，大部分教師皆需要分擔行政工作，本系 106 至

109 學年專任教師兼任行政工作，詳見表 2-1-4-1。

表 2-1-4-1 本系專任教師兼任行政職時間表

學年度 教師	106/1	106/2	107/1	107/2	108/1	108/2	109/1	109/2	核減 時數
游素鳳老師				系主任、 副校長	戲曲音樂學系主任				4
范光治老師				107/2 退休					4
王學彥老師	主任秘書						研發長		4
林世連老師	衛生保健組組長						教學資源中心 主任		4

依照前揭辦法，本系教師之基本授課皆合理。

本系 106 至 109 學年度合理的分配教師授課時數，各學期專任教師授課時數如下表。

表 2-1-4-2 本系 106-1 至 109-2 各學期專任教師授課時數表

學年度 教師	106/1	106/2	107/1	107/2	108/1	108/2	109/1	109/2	平均 實際 授課 時數
游素鳳老師 基本時數：9	9	9	12	14	16	7	19	10	12
范光治老師 基本時數：9	8	5	8	107/2 退休					7
王學彥老師 基本時數：10	10	10	9	11	6				9.2
王學彥老師 108/2 升等 為助理教授 基本時數：9						11	8	8	9
林世連老師 基本時數：9	12	12	7	9	10	10	8	7	9.4
柯銘峰老師 基本時數：9							9	9	9

如表所示，本系專任教師 106 至 109 學年度平均實際授課時數為 7~12.28 個小時，其中游素鳳老師 107/2 因為范光治老師退休，臨危受命兼任系主任職之外又再兼副校長職務，同時承接上學期原有課程，負擔極重之課程；至 108/1 與 109/1 則是系主任身分加上建教實習校內 4 節，再加校外實習 9 節，故而顯示為 19 節，其餘教學負擔都在合理範圍內。

本系亦進用各界專家學者為兼任教師，傳授戲曲音樂各面向技藝與知能。本校「國立臺灣戲曲學院學院部教師基本授課時數及超支鐘點費核計辦法」第六條提到：

兼任教師鐘點費之發給原則：

1. 兼任教師具公教人員（含私校專任教師）身分者，至學院部兼課每週授課時數各以四小時為限，超授時數部分不予核支鐘點費。
2. 兼任教師未具公教人員（含私校專任教師）身分者，學院部兼課時數每週以四小時為限，必要時，得專案簽酌增四小時；但學院部合併計算每週以八小時為限。

本系兼任教師人數 107 學年共 44 位；108 學年共 43 位；109 學年共 38 位，本系兼任教師大部分未具公教人員身分，實際授課時數如附錄五所示，授課鐘點符合本校之規定。鐘點費清冊詳參佐證資料。

2-2 教師教學專業發展及其支持系統

本系專、兼任教進行教學設計時，融入本系教育目標和核心能力思考，並以多元教學方法來進行教學。本系教師在進行教學規劃與設計時，能從各班別核心能力切入，擬訂各專業課程之教學目標，再依據教學目標設計多元教學方法，本系教師採用多元教學策略，如「講述法」、「課堂討論」、「實際示範/演示」、「推導」、「專題/專案」、「範例解說」等，以強化專業核心能力之培養。另也廣泛運用多元評量，如「出席率」、「平時考核」、「期中考/期末考」、「課堂作業」、「課堂發表」、「專題製作」、「成果發表」等，來檢視學生學習成果達成狀

況，以進一步精進修調。

本校圖資中心提供數位平台「教學務系統」支持老師做好教學工作。本校也提供教師教學所需之電腦教室、普通電腦化設備教室及人力，來支持教師做好教學工作。

本系運用教學評量與教學評鑑結果，對於教學表現較不理想之教師，提供輔導機制或教學專業成長機會，並掌握其參與成效，以確保其教學品質。

另外，本校教師升等多元化，除了以學位或文憑送審教師資格外，本校教師升等得以專門著作、作品、成就證明或技術報告升等為之。

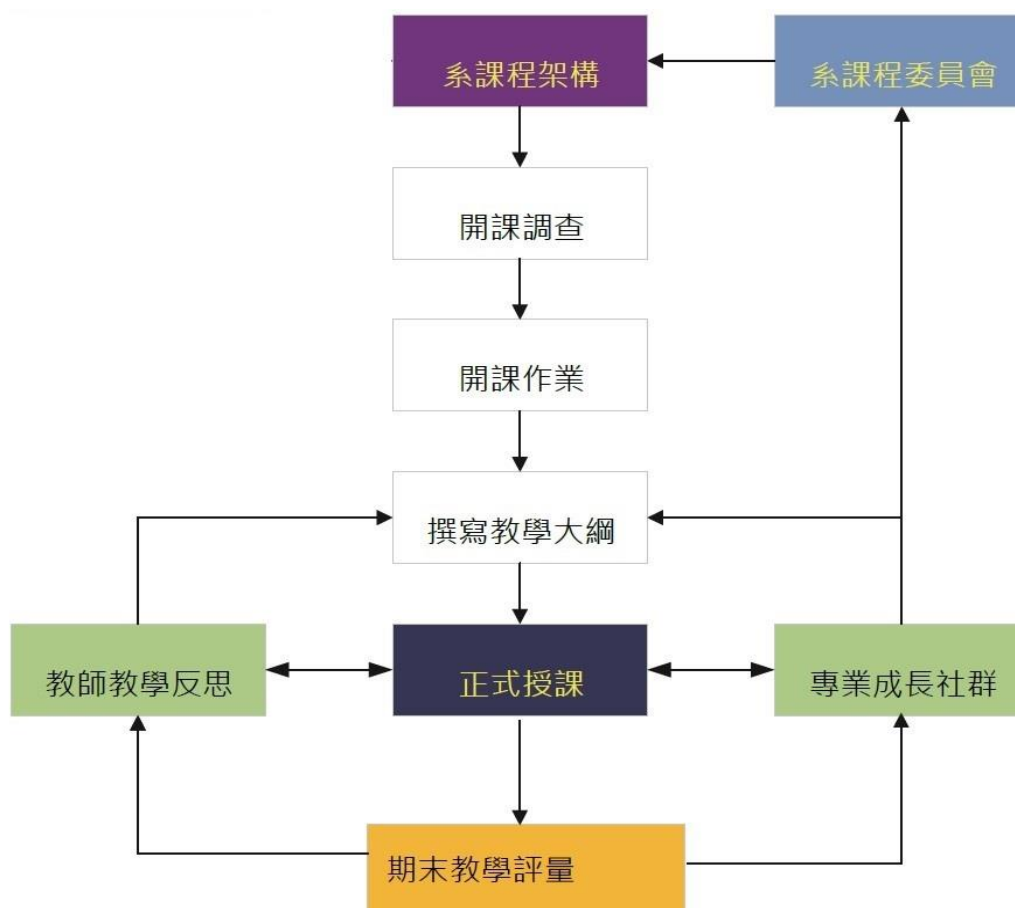
2-2-1 教師運用合宜之教學設計，達成教學目標及提升教學品質的作法及成效

本校教務處和研發處每學期為了讓教師教和學更精進，都舉辦各種教師教學精進研習或演講（「研發處深度實務研習」；教務處「教師專業成長講座」），本系教師多能參與學習，並能投入教學發展，因此在課程設計、教材選擇、教學方法及學習評量方式等方面，能根據學生背景、課堂表現、學習成果及領域發展趨勢等，持續精進教學，確保學生學習需求的滿足與教學品質的提升。本系專、兼任教師進行教學設計時，參考本系教育目標並融入核心能力思考，擬訂各專業課程之教學目標，再依據教學目標設計多元教學方法，採用多元教學策略，以強化專業核心能力之培養。另也廣泛運用多元評量來檢視能力達成狀況，以進一步精進修調。教師教學設計所規劃出的課程教學大綱，每學期於本校校務系統中，按時上傳和更新，以達成其教學目標、提升教學品質及成效。

本系依據「國立臺灣戲曲學院教學評量實施辦法」實施教師教學意見調查，於課程授課後由學生反映教學狀況供教師參酌省思修正。本校教師教學評量，於期末修課結束後，學生上網預選下學期課程之前，需先填寫完成各項教學評量，教學評量採五分量表，學生能充分表達對授課教師教學之意見。之後佐以教師專業成長社群，及教師個

人教學反思，形成本系課程與教學的品保機制。本系運用以上述方式協助教師改進教學設計、教材教法與多元學習評量，以達成教學目標及提升教學品質及成效。上述作法，如圖 2-2-1-1 所示。

圖 2-2-1-1 本系課程與教學品保機制圖



由圖 2-2-1-1 可知，本系以系課程委員會討論議決本系教育目標和核心能力，以形成課程架構及相關內涵，之後並依據此來進行開課調查和開課作業，教師則依據所開設課程撰寫課程大綱並正式授課。教學後則透過期末教學意見調查、教師教學反思及教師專業成長社群等進行回饋，並透過系課程委員會就課程教學改善與精進進行討論，依此機制循環回饋以確保課程與教學品質。

2-2-2 教師教學能獲得所需之空間、設備、人力等支持

本系教學課程的規劃是以本系之設立宗旨（定位）及教育目標為依據，遴聘合適的教師人選後，再配合教師個人的學術專長及研究領域作課程授課的安排。

1. 本系教師教學能獲得所需之空間和設備

本系教學與研究空間分布於學藝樓、藝教樓、藝德樓。

(1)本系主修課程「戲曲音樂」，分別橫向與京劇學系、歌仔戲學系、客家戲學系安排共同時段與教室授課，在學藝樓 M101、M104、M105 三間大型排練教室進行響排、對腔等實習演出主修課程，教室設有良好的隔音設備，可不受干擾的專心排練。

(2)本系專屬教學空間方面，琴房 P101~P113 共十三間，大型合奏教室 P114 一間；琴房部分，十三間琴房皆設有直立式鋼琴、獨立空調、空氣清淨機、置物櫃、譜架等設備以供師生使用；大型合奏教室則配有平台式鋼琴、獨立空調、樂器置物櫃、譜架、教學用白板、教學用電腦（附單槍投影機與擴音喇叭）、以及各式學生無法獨立購買之大型樂器，例如低音大提琴、定音鼓、木琴、大小堂鼓、子弟鑼、泰來鑼等等，以上設備質量優良，鋼琴定期調音，電腦隨資訊需求換新，損毀之譜架亦時刻換新，維持教學正常運作，充分提供教師教學之所需。

(3)在專業學科教學方面使用通識中心之學科教室，分布在藝德樓及學藝樓，藝德樓有 S301、S302、S303 三間學科教室，學藝樓有 M202 教室，以上四間教室皆設有教學用電腦（包含單槍投影機與喇叭）、獨立空調、大型白板，以及可容納四十位以上學生可舒適記寫與觀看白板之桌椅設備。

(4)本系教師研究室位於藝德樓 S402 教室，四位教師共用一間研究室，研究室設有辦公隔板分隔研究空間，本系每位教師配有桌上型筆電一台，資深教師另配有筆記型電腦。

2. 教師教學能獲得所需之人力支援

本校教學資源中心訂定「國立臺灣戲曲學院教學助理制度實施要點」，並提供受過培訓之教學助理，能有效協助教師教學及輔導，並定期辦理教學助理培訓、考核與獎勵。本系歷年核定之教學助理皆符合教師教學人力之需求，使課堂運作更順暢，教學行政業務也獲得協

助。本系教學助理聘用情形，詳見附錄六「本學系教學助理聘用一覽表」。

本系學生擔任教學助理期間行為優良，不少學生獲選為優良TA，本系歷年優良教學助理名單，詳見表 2-2-2-1。

表 2-2-2-1 本系 107 至 109 學年度優良教學助理名單表

學年度	人數	姓 名
107-1	2	洪采君、張貽琳
107-2	2	何謙、張貽琳
108-1	6	蕭家揚、林采瑩、王雅琪、李嘉絨、黃可嘉、彭鈺真
108-2	3	黃可嘉、蕭家揚、王雅琪
109-1	2	黃可嘉、蕭家揚
109-2	4	陳心昀、黃可嘉、蕭家揚、王雅琪

教學助理成果請參佐證資料。

2-2-3 系所鼓勵或協助教師教學專業成長之機制與相關具體措施

本系對於教師之教學專業發展訂有合理之支持或獎勵措施。例如，本校開設之課程，每學期末學生電腦選課前，皆需填完教學評量問卷後才能選課，各授課教師可以從教學評量問卷中得知學生學習自我評估，以及對教師教學方法、教學內容之評分與意見，教師可以參考評量以修改規畫各課程之教學進度與內容，省思自身教學成效。

本校為提昇教學品質、擴大教學成果，訂定「國立臺灣戲曲學院教學卓越教師獎勵要點」，鼓勵教學傑出的教師，肯定其在教學上的努力與貢獻。教學卓越教師之獎勵名額，每學年最多 2 名，由本校致贈每位獲獎人獎牌乙面，選擇適當場合頒發，另在校內外刊物上報導，以資表揚。本系歷年來皆透過系務會議遴選投票，主動推薦「教學卓越」教師候選人，鼓勵教師追求教職榮譽以及在教學專業上持續發展。而本系游素鳳老師（104 學年）與王學彥老師（109 學年）憑藉其多年教學工作經驗，分別獲得「教學卓越教師」獎項，其教學成就備受肯定。

2-2-4 系所能運用教學評量或相關評鑑結果，以提升教師教學專業成長

本校教師教學評量作業，於期末課業結束後實施，學生上網選課之前須填寫完畢才能選課。教學評量為本系教學改進、課程安排、教師評鑑、系所評鑑等之重要參考。本系專任教師 107 至 109 學年度教學評量資料，詳見附錄七「專任教師 107-109 學年度教學評量平均分數統計表」。

由四位專任教師之教學評量分數表之平均值可見，本校專任教師教學評量 5 分量表之平均分數為 4.08、4.20、4.24 以及 4.07，教學意見調查滿意度皆良好。同時，教師也會依據學生提出之意見，進行反思、回饋，作為課程改善的參考。

為提昇教師教學、研究與服務之品質，促進教師專業成長，本系依據「國立臺灣戲曲學院教師評鑑辦法」辦理教師評鑑。

本系妥善運用教學評鑑結果，可對於教學表現較不理想之教師，提供輔導機制或教學專業成長機會，並掌握其參與成效，以確保其教學品質。

依據「國立臺灣戲曲學院教師評鑑辦法」凡本校講師級以上專任教師（含專技人員），均應依本辦法接受評鑑。

評鑑內容有教學工作負荷(含學生反映問卷調查)、課業輔導、教學準備、教學行政配合、教材研發編著講義更新及其他可供評量有關事項。本系教師歷年來皆以良好的整體表現通過評鑑。請參佐證資料。

2-3 教師學術生涯發展及其支持系統

2-3-1 系所具鼓勵與協助教師個人/合作研究、創作展演之相關辦法與措施

為協助與鼓勵本系教師學術生涯發展，本校設有「學術研究發展獎助」以及「產學合作暨政府科研補助」與「產業研習或研究」相關辦法與要點。

1. 為鼓勵本校專任教師積極參與學術研究及創作展演、提升學術水準及教學品質，本校設有「國立臺灣戲曲學院專任教師學術研究發展獎助要點」，獎助類別如下：

(1)出席國際會議發表論文類。

(2)通過科技部或政府機構之專案及全校性重點整合計畫類。

(3)專題研究計畫類。

(4)學術論文著作類：包含正式出版之學術專書及學術期刊論文。

(5)藝術創作個展或演出作品類。

2. 為加強本校產學合作暨政府科研補助或委託辦理業務之推動，本校設有「國立臺灣戲曲學院產學合作暨政府科研補助或委託辦理收入收支管理規定」，此規定協助教師於校外辦理以下事項：

(1)辦理專題（案）研究計畫、技術服務、諮詢顧問、專利申請、技術移轉、創新育成等。

(2)辦理各類展演與活動之編、導、演、設計及執行、應邀演出、專業技術執行服務等事宜。

(3)辦理各類教育、培訓、研討、實習、訓練等相關合作事宜。

(4)辦理其他有關產學合作暨政府科研補助或委託辦理事項。

3. 為協助本校教師落實教師實務增能，提升教學品質，本校設有

「國立臺灣戲曲學院教師進行產業研習或研究實施要點」，鼓勵本校教師至合作機構、產業界進行研習或研究，有效提升實務教學，與產業界建立良好之產學交流活動及互動模式，深耕產學合作，縮短學用落差，強化教師務實致用教學能力，並協助學生瞭解產業發展現況及輔導就業機會。其實施方式如下：

- (1)教師與合作機構或產業參與經研發處建案程序完成之產學合作案件。
- (2)教師至合作機構或產業實地服務或研究，需實際參與合作機構或產業實務運作，並於實地服務或研究機構之工作期間確實到勤。
- (3)教師參與學校與合作機構或產業共同規劃辦理之深度實務研習。

以上規定與要點，支持協助本系教師於學術生涯中進行論文發表、研究計畫、創作與演出、發表著作、產學合作等事項。

2-3-2 系所能落實鼓勵與協助教師個人/合作研究、創作展演之相關辦法與措施

本系教師注重學術研究，於繁忙的教學與行政工作之餘，仍能持續精進研究。其中較為亮眼的研究成果同時獲得本校相關獎勵之例，為王學彥老師 107 學年度依「國立臺灣戲曲學院專任教師學術研究發展獎助要點」申請「出席國際會議發表論文類」，其題目

「PROCEEDINGS OF Research World INTERNATIONAL CONFERENCE / A HARLEQUIN ANALYSIS OF DARIO FO'S TWO WORKS」，獲得兩萬元獎勵。游素鳳老師 108 學年度依「國立臺灣戲曲學院專任教師學術研究發展獎助要點」申請「學術論文著作類—刊登於有審查制度之學術期刊論文」，題目：〈從「曲牌八律」觀察歌仔戲載體「歌謠小調」之性質〉，刊載於《戲曲學報》2019 年 6 月第 20 期，獲得 6000 元獎勵；又，論文題目〈歌仔戲運用南北管音樂之探討〉預定申請 110 年度之學術研究獎勵。又，林世連老師論文題目〈京劇四郎探母音樂程式性新探〉也預定申請 110 學年度之學術研究獎勵。

依據本校「國立臺灣戲曲學院教師進行產業研習或研究實施要點」，本系專任教師皆致力於產學之合作。游素鳳教師於國立臺灣藝術教育館、榮興客家採茶劇團、亦宛然掌中戲劇團等機構與團體進行研習或產學合作案；王學彥老師於國立臺灣戲曲學院-青年實習劇團、教師深度實務研習工作坊、三義卓也小屋等機構與團體進行研習或產學合作案；林世連老師於台北新劇團、江之翠劇場、栢優座等機構與團體進行研習或產學合作案。詳細合作單位與時數，詳見附錄八「本系教師產業研習表」。

2-3-3 系所具合宜之機制或辦法以支持教師校內、外服務

本系教師校內服務有合理之協助措施，依據本校「國立臺灣戲曲學院學院部教師基本授課時數及超支鐘點費核計辦法」第四條提到：

「專任教師兼任行政職務者，得核減授課時數如下：

1. 兼行政主管及組長，每週授課時數核減四小時；副校長義務授課二小時。
2. 兼系、中心主管，每週授課時數核減四小時。系主任兼導師者，則每週不再減授課時數。
3. 兼任多項行政工作者，每週授課時數至多核減四小時。」

本系 106-109 學年度專任教師兼任行政工作減授鐘點表，詳見表 2-3-3-1。

表 2-3-3-1 106 至 109 學年度專任教師兼任行政工作減授鐘點表

教師	學年度	減授鐘點原因	減授時數
范光治老師	106	兼系主任	4
王學彥老師	106	兼主任秘書	4
林世連老師	106	兼衛生保健組組長	4
范光治老師	107(上)	兼系主任	4
游素鳳老師	107(下)	兼系主任、副校長	4
王學彥老師	107	兼主任秘書	4
林世連老師	107	兼衛生保健組組長	4

游素鳳老師	108	兼系主任	4
王學彥老師	108	兼主任秘書	4
林世連老師	108	兼衛生保健組組長	4
游素鳳老師	109	兼系主任	4
王學彥老師	109	兼研究發展處研發長	4
林世連老師	109	兼教學資源中心主任	4

合理的減授時數制度，使教師的校內服務工作獲得實質的支持。

2-4 教師教學、學術與專業表現之成效

本系教師根據系之自我定位（培育具有傳統戲曲音樂表演藝術專業演奏、戲曲劇種的編腔編曲與配器等音樂設計人才，教導學生能運用傳統與現代表演技法、網路及多媒體應用，且結合本校教育專業與人才培育之優勢，培養具人文素養和統整傳統與融合現代，以及具國際視野的優秀表演藝術人才）與教育目標（培育具人文素養之優質戲曲音樂專業人才），努力於學術與專業表現上展現戲曲音樂之特色，有合理之學術與專業表現。

2-4-1 教師學術與專業能展現符應系所教育目標或辦學特色之成效

本系教師因專業能力受肯定，在多個不同領域皆有得獎紀錄：

表 2-4-1-1 本系教師近年獲獎表現

教師	獎項	備註
游素鳳	本校 104 學年「教學卓越教師」獎	
	本校 108 學年「優良導師」獎	二度獲獎
	音樂評論協會《音樂研究》編輯部第七屆音樂評論「學會獎」	
柯銘峰	108 年度第三十屆傳統藝術金曲獎「最佳音樂設計」獎	
王學彥	本校 109 學年「教學卓越教師」獎	二度獲獎
	本校 106 學年及 109 學年「優良導師」獎	
林世連	本校 107 學年「優良導師」獎	

本系教師亦致力於學術研究，在專書方面，游素鳳老師著有《臺灣歌仔戲唱曲彙編》以及《曾仲影生命史研究及音樂文物調查案》（柯銘峰、游素鳳二師共同執行計畫），柯銘峰老師著有《歌仔戲唱腔（一）》及《歌仔戲唱腔（二）》。

在單篇論文方面，近五年總計發表 17 篇論文，詳見附錄九「本系教師學術論文發表成果」。

本系教師藉由各式論文發表，首先展示出對歌仔戲音樂的研究梳理成就，還有包括豐富的實務創作經驗分享，也有戲曲音樂教學經驗探討音樂教育，以及京劇音樂唱腔與伴奏間之文化研究，此等皆為戲曲音樂界所認可之學術與專業表現。

2-4-2 教師學術與專業能展現符合專業領域/跨領域之表現

國立臺灣戲曲學院為全臺唯一訓練傳統戲曲表演之大專院校，本系教師每學期皆辦理或協演大量的藝文創作與展演，游素鳳老師以及王學彥老師運用現代科技於戲曲音樂教學與展演，辦理演出經驗豐富，節目質量皆獲肯定。詳細內容整理列表如附錄十「本系教師辦理或協演節目一覽表」。

本系柯銘峰老師從事歌仔戲音樂設計與演奏工作 30 餘年，在歌仔戲音樂方面的創作與演出能量豐沛，作品質量均優，其中更以春美歌劇團《咫尺天涯》音樂設計，榮獲第 30 屆傳藝金曲獎「最佳音樂設計獎」，歌仔戲音樂成就有目共睹。近年重要演出詳如附錄十一「本系教師參與歌仔戲演出活動一覽表」。

本系林世連教師獲聘專任教職前，在京劇團與南管劇團有多年的演出實務經歷，轉任專任教職後，仍多方受邀演出，近年重要演出詳如附錄十二「本系教師參與傳統戲曲節目演出表」。

而在兩岸文化交流活動方面，近五年王學彥老師積極帶領師生前往各式學術活動，相關活動詳如附錄十三「本系教師近五年參與兩岸交流活動」。

2-4-3 教師參與和系所發展目標相關服務之表現

本系教師學術量能充沛，聲望為校外各學術單位所器重，受邀提供專業社會服務，為各界提供所需之意見指引，相關活動如表 2-4-3-1。

表 2-4-3-1 本系教師提供專業社會服務表

教師	活動名稱	擔任工作
游素鳳老師	2018 重建台灣音樂史「音樂家的生命史研究和撰記書寫」研討會(傳藝中心)	發表人
	2018 戲曲國際學術研討會-戲曲表演藝術之理論與實踐(臺灣戲曲學院)	討論人
	2018 跨越與實踐：戲曲表演藝術國際學術研討會(文大戲劇系)	討論人
	2018 年藝教 x 思塾—藝術教學創新研討會(北藝大)	討論人
	2018 年東亞大眾戲劇國際學術研討會(北藝大)	討論人
	2019 傳統表演藝術國際學術研討會(成功大學藝術研究所)	發表人
	2019 學術研討會—文化變遷中的傳統音樂何去何從(中華民國民族音樂學會)	策辦人
	2019 年亞太盃音樂大賽	評審
	2019 民歌採集運動五十週年-許常惠教授紀念音樂會(傳藝中心臺灣音樂館)	策展人
	2019 民族音樂推手-許常惠教授 國際學術研討會(傳藝中心臺灣音樂館)	討論人
	2019「千年絃音・國樂印象」、「國樂文化高峰論壇」(海南島)	發表人
	2019 曾仲影生命史研究及音樂文物調查案(傳藝中心)	協同主持人

	2020 忠順里戲曲音樂之美社區分享	演講人
	2020 戲曲國際學術研討會	討論人
王學彥老師	2018 年 11 月 22 日「戲曲音樂發展現況與影響」，於崇明國中	專題講演
	2016 年 10 月「海峽兩岸民間藝術節」，於金門	發表人
	2017 年 3 月 18 日萬人千課—核心課程下的小學音樂課程「發展課堂」，於杭州	講座
	2017 年 7 月 23 日擔任文化部縣市藝文特色發展計劃，於彰化文化局	講座
	2017 年 11 月 15 日第四屆京台高等教育研討會，於台北海洋科技大學	發表人
	2018 年 10 月 27 日兩岸民間藝術節沙龍論壇，於廈門	發表人
	2018 年 6 月 23 日 International Conference on Arts, Education and Social Science RW/RESEARCHWORLD 於布拉格	主持人
	2020 年 11 月 8 日 2020 戲曲國際學術研討會，於臺北	引言人
柯銘峰老師	2020 年高雄市政府鮮聲奪人—歌仔詩歌吟唱	初賽與決賽評審
	2020 大龍峒保安宮保生文化祭家姓戲	節目評選委員
林世連老師	2020 年 5 月臺北藝術大學碩士班畢業音樂會	評審
註：每一位教師其他詳細專業服務事蹟，實地訪評之際，提供電腦，以參閱教師個人檔案資料。		

2-4-4 教師整體表現與系所發展、學生學習之連結

本系教學理論與實務並進，教師指導並鼓勵學生報考碩、博士班，近十年來本系學生考取情形，請見附錄十四「本系學生近十年來研究領域及進修情況」。

109 學年：7 名

108 學年：6 名

107 學年：6 名

106 學年：4 名

105 學年：11 名

104 學年：9 名

103 學年：1 名

本系學生畢業後出路多元，無論加入劇團、樂團或是自創演藝團體，均可考量，而升學再造亦為本系學生之選項。從上表可見，105 學年的進修升學風氣最盛，考取人數幾達全班之半數；其後考取人數大致維持每年 4-6 名左右，升學比例為全校六系之冠。此一成果，顯示本系教師除專注於自身專業領域之學術研究外，亦關注學生學術能力之培養與提升，而優質的升學率也鼓舞後進學弟妹對學術研究之嚮往，並彰顯本系在戲曲音樂教學的雄厚實力與學術聲望。

(二)特色

1. 本系教師各擁專精，游素凰老師具博士學位，歷年指導學生參加碩士班考試，屢有佳績。王學彥老師擁有豐厚之展演實務人脈與技術，經常帶領學生在國內外展演，甚受佳評。柯銘峰老師獲國內最高榮譽之戲曲音樂設計獎項，創作暨演出，成果累累。林世連老師於近年新聘，為國內南管與京劇界富實力的青年演奏家，演出實務經驗豐富，近年亦努力向學求取博士學位。本系在新進教師聘任上，要求具有學理及教學實務經驗者，目前師資結構已較為均衡，將有利於系務穩定發展，並發揮較佳的教學效能與品質。

2. 本系教師重視個人學術進修與深造，為求精進教學與研究方面的學術能力，游素鳳老師於 102 年取得香港新亞研究所博士學位；王學彥老師於 103 年考取國立臺灣藝術大學表演藝術研究所博士班進修中；林世連老師於 107 年考取世新大學中國文學系博士班，亦進修中；柯銘峰老師為歌仔戲界優秀音樂設計者，109 年特別網羅為本系客座教師，柯師具碩士學位，且長年持續於戲曲音樂領域深耕，創作能量豐厚。本系教師大多持續進修高階學位，且將所學回饋於個人學術研究中，提升本系教師與學生整體學術研究潛能。
3. 本系教師群在教學、研究、行政上均有所建樹，並在國內外諸多活動中，展現學術與展演的能量，整體表現堪為戲曲學術楷模。

(三)問題與困難

1. 校地狹小，教學與研究空間有限。
2. 受限於校務基金支出吃緊，本系教師員額數不易增加。

(四)改善策略

1. 教學空間上與各單位協調借用，充分利用現有空間，目前教學順暢不受影響。研究空間方面則藉由兼任行政職之辦公空間補足。
2. 藉由兼任教師補足本系其他教學需求之缺口，並輔以教育部專案計畫資源挹注，以專案教師補強專任員額之缺口。

(五)項目二之總結

本系課程涵蓋教學理論與實務，開課內容已大致能符合學生需求，並以精深的學理知識支撐精湛之專業技藝，二者相互融通，俾更能滿足學生的學習需求。

本系教師依據課程要求之學生應具備核心能力，每學期先擬定教學大綱、課程進度及授課內容，應用多元的教學方法，輔以教學科技

設備，以有效達成本所之教育目標。

無論專、兼任教師，其專業對應教育目標和核心能力皆屬良好，學、經歷與學術研究成果皆頗為豐碩，使學生在本系之學習範疇既深且廣，大幅提高其往後就業所需之能力。

項目三：學生與學習

(一)現況描述

3-1 學生入學與就學管理

戲曲音樂學系在特色招生上，運用巡迴展演、大學博覽會、插旗巡演、年度各項展演及藝術季等配合招生宣傳以擴展生員。學生進校後，以三個管道：學校、系所以及學生會，就不同的面向給予支持，營造友善的學習環境。本系亦具備教、學務系統管理機制，能作為學生輔導與教師教學之參考。

3-1-1 本系制定合理之招生規劃與方式

本系為 10 年一貫學制，學程區分為國中、高職、學院三個學程，戲曲音樂學系在特色招生上，系科運用巡迴展演、大學博覽會、藝遊臺灣插旗巡演、年度各項展演及藝術季等配合招生宣傳以擴展生源，多年來生源管道區分為三個塊面，分別為銜接一貫制戲曲技藝學程、高中職傳統音樂技藝學程、具民間戲曲技藝且具同等學歷學程之學生。本系招生情形如表表 3-1-1-1。

表 3-1-1-1 107 至 109 學年度招生情形表

107-109 年度戲曲音樂學系四技新生報到率與註冊率統計			
考試種類	107	108	109
招生員額 A	24	24	24
直升人數 B	8	6	11
直升率 B/A	33.3%	25.0%	45.8
單獨招生人數 C	16	18	13
錄取報到人數 D	17	18	13
外加名額 E	0	0	0
境外學生 E2	1 陸	0	0
錄取報到率(D-E)/C	100%	100%	100%
新生註冊數 F	25	24	24
缺額 F-E-A	0	0	0
新生註冊率(F-E)/A	100% 註 2	100% 註 2	100% 註 2

註1：新生註冊率=(新生註冊人數+境外學生實際註冊人數)(不含保留入學資格人數、退學人數、非境外學生之外加名額)/(核定招生名額+境外學生實際註冊人數)(不含保留入學資格人數、非境外學生之外加名額)。

註2：新生註冊率=新生註冊人數(不含保留入學資格人數、退學人數、各類外加名額)/核定招生名額(不含保留入學資格人數、各類外加名額)。

註3：境外生實際註冊人數不包括其名額屬「總量內新生招生名額」者，以「一般升學管道」就學之境外學生(外國學生、僑生、港澳生、大陸地區學生)。

另亦詳如附錄十五「本系 107 至 109 學年度學院部生源分析圖」以及附錄十六「本系學生背景圖」。

3-1-2 本系所能制定合理之入學支持與輔導機制

新生進入新環境對於成為一個戲曲人，如何輕鬆快速地進入學習、生活，我們以三個管道學校、系所、學生會，就不同的面向，給予支持營造友善的學習環境。

(1)校方措施：

新生成長營活動：配合學務處舉辦，大一新生訓練，透過兩天一夜的活動，介紹校園環境、歷史及學校各項資源與服務等；分享校園生活的多元面向，如校務系統、總務系統、學務系統、導師系統的認識，讓大家認識戲曲，成為戲曲人。

(2)本系措施：

內含本系簡介、當學期開課情形、修業規範、選課修課注意事項，本校及本系法規辦法說明等。

新生座談會：每年於開學初舉辦新生座談會，向新生說明本系簡介、選修課注意事項、修業規範及本系各項辦法、職場實習制度、主修、樂器個別指導等課程運作方式，認識師長及系辦公室行政人員。

導生座談：藉由本次活動讓新生們認識彼此、肝膽相照請休假規定、修選課眉角等。

(3)系學會系列活動：

系學會舉辦各類型活動，藉由直屬學長姐協助新生適應新生活。由系學會（以大二學生為主）主辦之迎新活動，並於活動中分配直屬學長姐。本活動主要是請學長姐們從學生角度向大一新生分享生活的經驗及注意事項，提供大一新生在修課及校園生活等各方面的建議與協助。

導師、導生聚會：由導師聯絡邀集學生，每學期進行 2 至 4 次導生聚會，藉由輕鬆的聚會形式，從談話中瞭解各學生在課業、生活、情感等各方面的狀態，並觀察紀錄是否有需進一步輔導的情況。本系各班導師不定期進行師生班會餐敘、談話或租屋處訪視活動，107 學年度至 109 學年度各學期導師談話次數統計，詳見以下表 3-1-2-1。

表 3-1-2-1 107 至 109 學年度各學期導師談話次數統計表

學期 導師	107-1	107-2	108-1	108-2	109-1	109-2
范光治	22	23				
游素凰	25	25	24	24	35	37
王學彥	24	24	42	46	34	36
林世連	23	23	24	24	32	34
柯銘峰					26	28

3-1-3 本系運用學生就學與學習歷程管理之情形與成效

本系具備學生就學與學習歷程之教學務系統管理機制，能掌握並分析學生的組成與特徵，瞭解學生的來源、背景、過去經驗、學習基本能力等（同附錄十六本系學生背景圖），並能瞭解學生休學及退學之情況與原因，透過學習歷程管理，以作為學生輔導與教師教學之參考。

(1)學生就學與教學務系統檔案系統建置及使用情形之相關資料，皆能了解學生就學狀況。

(2)學生就學與學習歷程檔案/系統之結果運用相關資料，如學

生休學、轉學及退學情形之分析。

表 3-1-3-1 107 至 109 學年度本系學生休退學表

就學狀況	107-1	107-2	108-1	108-2	109-1	109-2
休學	5(3)	5(3)	6	5	2	2
退學	0	0	3	2	3	1

本系 107 學年度第一、二學期間各休學 5 位(含延修生)；108 學年度第一、二學期分別休學 6 位、5 位，退學 3 位、2 位；109 學年度第一、二學期分別休學 2 位，退學 3 位、1 位。詳如附錄十七「107 至 109 學年度本系學生休退學率分析圖」。

本系 107 至 109 學年度休學因素分析，其中個人因素占 40%；家庭因素佔 24%；研修生、懷孕佔 12% 服役佔 8% 曠課太多佔 4%，並無學分不足因素休學。至於 107~109 學年度退學因素分析，退學學生共計 9 位，因素分析其中以休學逾期未復學佔 44%，未註冊佔 33%，轉換跑道佔 22%。詳如附錄十八「107 至 109 學年度本系學生休學因素分析圖」及附錄十九「107 至 109 學年度本系學生退學因素分析圖」。

3-2 學生課業學習及其支持系統

本校建置「教學務系統」，本系任教之專、兼任教師須於選課前一週，完成上傳教學大綱與進度。課綱內容包括：課程概述、目標、課程能力、授課方式、評分方式、上課用書、參考書目、每週進度表等，以作學生選課之重要參考。教師上傳相關教材，以利學生課前及課後研習，同時可以利用 TA 制度「即時回饋」、「課後支援」，並反應教學意見，教師亦可於群組即時回覆、即時改進教學方法或內容，以提升學生學習成效。

本系教師除授課工作外，均排定導師諮詢輔導時間，提供學生課業、生活與生涯等三個主要面向的輔導和諮詢，歷年擔任導師職務表，請參見表 3-2-1。除每學期至少三次以上導生晤談外，更有嚴謹的管考，依據資料保密與個資安全管理之機制，運用 LINE、

Facebook 平臺紀錄晤談資料，並作統計分析。本系之導生制度，透過多元的管道輔導學生，儘量達成全方位的學生輔導功能。

表 3-2-1 107 至 109 學年度擔任導師職務表

學期 導師	107-1	107-2	108-1	108-2	109-1	109-2
游素鳳	V	V	V	V	V	V
王學彥	V	V	V	V	V	V
林世連	V	V	V	V	V	V
柯銘峰					V	V

3-2-1 系所具分析與掌握學生課業學習情形之作法

(1)音樂基礎理論分析與掌握

本系依據大一新生入學管道及性向資料，對於其音樂理論以及音樂常識之基本能力進行調查，提供大一戲曲音樂基礎課程之任課老師施教參考，以期加速新生融入學習狀況。詳如附錄二十「註冊新生入學管道來源比例圖」以及附錄二十一「新生音樂常識學習過程比例圖」。

(2)戲曲基礎課程分析與掌握

本系依據大一新生入學管道及性向資料，對於戲曲基礎課程及鑼鼓經基礎課程進行調查，依據新生所接受鑼鼓經基礎教育以及其戲曲分科基本能力，作為大一之鑼鼓經、主修分組之參考，並將鑼鼓經教學及主修分組名單，提供任課老師作為施教方式之參考，以期加速新生融入戲曲劇藝伴奏能力。詳見附錄二十二「新生入學器樂專長比例圖」與附錄二十三「新生入學主修分組比例圖」。

3-2-2 本系能提供學生課業學習之支持性作法

本系依據入學之生源分析，針對各相關核心課程所需之必備基本能力，相對應各課程學習所需之支持，有其積極有效之支持性措施。

(1)鑼鼓經課程

學生入學時，缺乏戲曲武場基本能力，將影響其主修課程，因此，自 107 學年度透過課程科目表之修訂，將原有之「鑼鼓經」選修課程，調整為「必修」。

(2)對位法課程

為因應各劇種編曲人才之欠缺，而複調之編腔手法廣泛的為戲曲編曲所運用，因此自 107 學年度透過課程科目表之修訂，增列「對位法」選修課程，提供學生選修。

(3)職場實習課程

為因應學生未來之多元發展，實習場域也隨之多元，多數學生於修課期間已投入職場實習。本系 108 學年大四採乙類全時實習，影響校內演出且實習機構無文武場全職名額，造成困擾。109 學年度改甲類、乙類併行雙軌制；110 學年度起全面改甲類實習，期讓學生及早投入職場，參與戲曲實務工作。

(4)北管課程

「北管」為戲曲展演之重要演出形式，尤其堪稱為臺灣的古典音樂，因此從歷屆畢業生參與民間戲曲音樂活動，皆廣泛的運用北管。本系一貫制課程高中階段雖有安排 2-4 堂課，然學院部非直升生對該課程之基本能力仍是欠缺，因此將「戲曲音樂專題」列入「北管」、「南管」課程，作大二、大三專業選修。

3-2-3 本系各項課業學習支持性作法之成效

由於課程發展以滾動方式修訂，使直升生與非直升生在核心課程之級距逐年縮短。

(1)直升生與非直升生之術科核心課程級距分析

本系追蹤 107-109 學年度，直升學生與非直升生學生之五項核心課程能力指標。經數據統計五項核心能力指標(主修、鑼鼓經、樂器個別指導、北管、畢業製作)，課程學習成效，直升生與非直升生級距差異性。分析如圖 3-2-3-1。

圖 3-2-3-1 107 至 109 學年度直升生與非直升生核心課程學習成效分析圖

戲曲音樂學系107~109學年直升生與非直升生各核心課程級距分析

主修					
成績級距	Q	直升人數占比	非直升人數占比	差異	Avage
總計		100.00%	100.00%	0.00%	100.00%
A		10.22%	3.34%	6.87%	5.83%
B		82.80%	77.81%	4.98%	79.61%
C		6.45%	13.68%	-7.23%	11.07%
D		0.54%	3.95%	-3.41%	2.72%
北管					
成績級距	Q	直升人數占比	非直升人數占比	差異	Avage
總計		100.00%	100.00%	0.00%	100.00%
A		22.73%	5.56%	17.17%	15.00%
B		77.27%	88.89%	-11.62%	82.50%
C		0.00%	5.56%	-5.56%	2.50%
D		0.00%	0.00%	0.00%	0.00%
合奏					
成績級距	Q	直升人數占比	非直升人數占比	差異	Avage
總計		100.00%	100.00%	0.00%	100.00%
A		52.69%	51.31%	1.38%	51.76%
B		47.31%	48.17%	-0.86%	47.89%
C		0.00%	0.00%	0.00%	0.00%
D		0.00%	0.00%	0.00%	0.00%
畢業製作					
成績級距	Q	直升人數占比	非直升人數占比	差異	Avage
總計		100.00%	100.00%	0.00%	100.00%
A		0.00%	0.00%	0.00%	0.00%
B		72.41%	56.76%	15.66%	63.64%
C		24.14%	29.73%	-5.59%	27.27%
D		3.45%	8.11%	-4.66%	6.06%
個別樂器					
成績級距	Q	直升人數占比	非直升人數占比	差異	Avage
總計		100.00%	100.00%	0.00%	100.00%
A		8.98%	6.21%	2.77%	7.19%
B		89.22%	85.29%	3.93%	86.68%
C		1.80%	6.86%	-5.07%	5.07%
D		0.00%	0.00%	0.00%	0.00%
鑼鼓經					
成績級距	Q	直升人數占比	非直升人數占比	差異	Avage
總計		100.00%	100.00%	0.00%	100.00%
A		0.00%	0.00%	0.00%	0.00%
B		100.00%	94.06%	5.94%	96.00%
C		0.00%	3.96%	-3.96%	2.67%
D		0.00%	0.00%	0.00%	0.00%

註：全部人數成績佔比：AB 成績兩級距合計人數佔比最大的課程

是「主修」，最少是「北管」、「合奏」、「樂器個別指導」與「鑼鼓經」。

1. 直升人數佔比：AB 成績兩級距合計人數佔比最多的課程是「鑼鼓經」及「北管」、「合奏」、「樂器個別指導」(98%以上)，最少的課程是「畢業製作」(72%)。

2. 非直升人數佔比：AB 成績兩級距合計人數佔比最多的課程是「鑼鼓經」與「合奏」(94%)，佔比最少的是「畢業製作」(56.7%)。

(2)直升生與非直升生之術科單一課程級距分析

分析本系 107-109 學年度課程，直升學生及非直升生六項術科核心課程能力指標。經數據統計六項術科核心課程(主修、鑼鼓經、樂器個別指導、北管、畢業製作、合奏)，課程學習成效，直升生與非直升生級距差異性，近年來調整為主修分派劇種，依據生源屬性以及器樂專長，再加以鑼鼓經必修的課程調整，使其級距縮短、差異性變小，可見核心課程之支持措施有其顯著成效。參閱「107 至 109 學年度直升生與非直升生單一課程級距分析圖」，請見圖 3-2-3-2、圖 3-2-3-3、圖 3-2-3-4、圖 3-2-3-5、圖 3-2-3-6、圖 3-2-3-7。

圖 3-2-3-2 107 至 109 學年度直升生與非直升生 主修(京劇音樂、歌仔戲音樂、客家戲音樂)級距人數占比分析圖

戲曲音樂學系107~109學年度直升與非直升生 主修級距人數占比分析圖

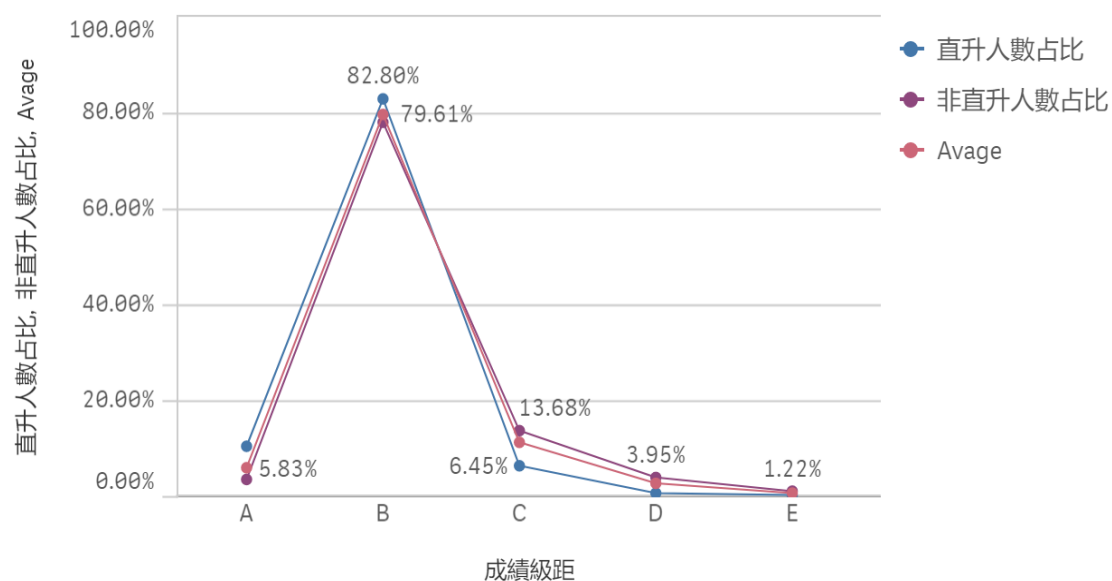


圖 3-2-3-3 107 至 109 學年度直升生與非直升生 鑼鼓經級距人數占比分析圖

戲曲音樂學系107~109學年度直升與非直升生 鑼鼓經級距人數占比分析圖

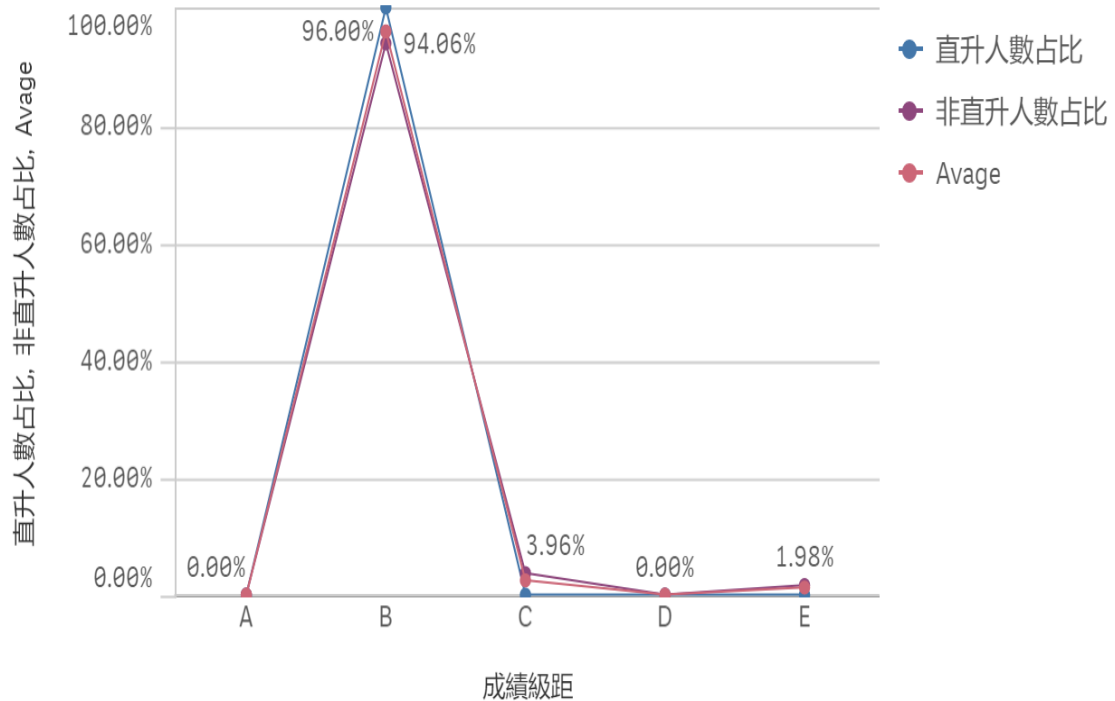


圖 3-2-3-4 107 至 109 學年度直升生與非直升生 個別樂器級距占比分析圖

戲曲音樂學系107~109學年度直升與非直升生 個別樂器級距占比分析圖

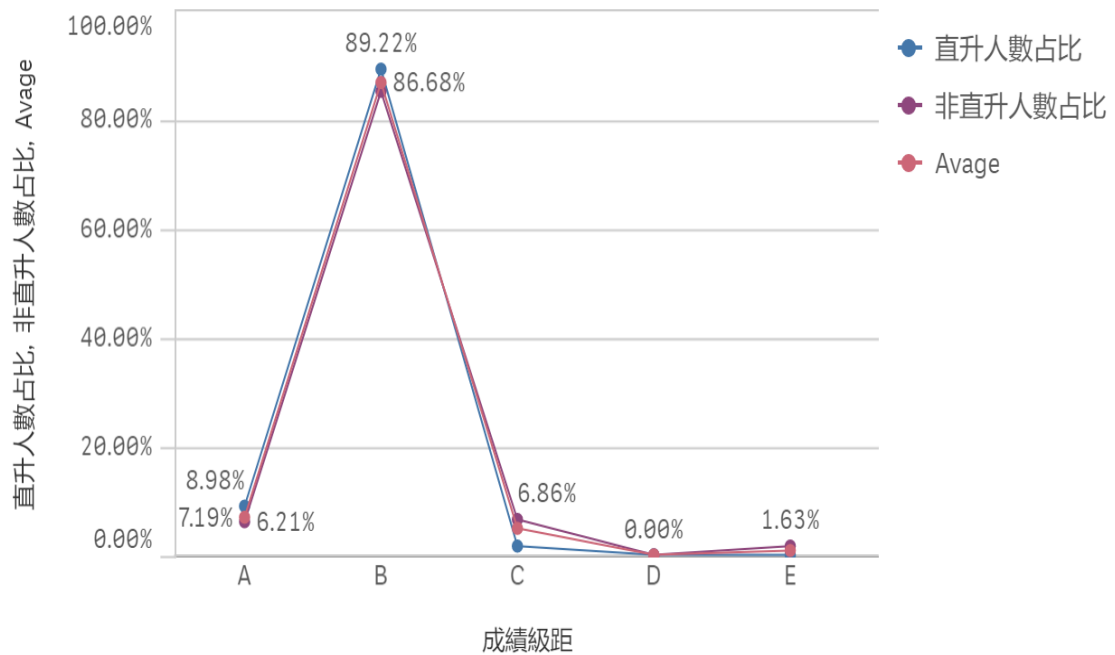


圖 3-2-3-5 107 至 109 學年度直升與非直升生 畢業製作成績級距分析圖

戲曲音樂學系107~108學年度直升與非直升生 畢業製作成績級距分析圖

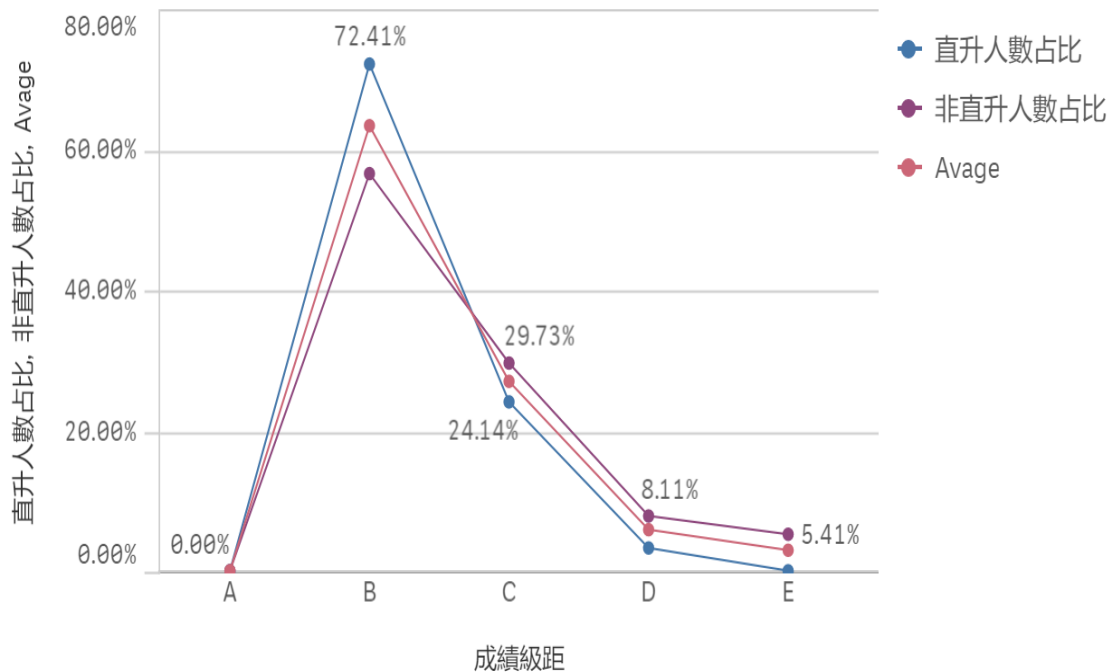


圖 3-2-3-6 107 至 109 學年度直升與非直升生 合奏課程成績占比分析圖

戲曲音樂學系107~109學年度直升與非直升生 合奏課程成績占比分析圖

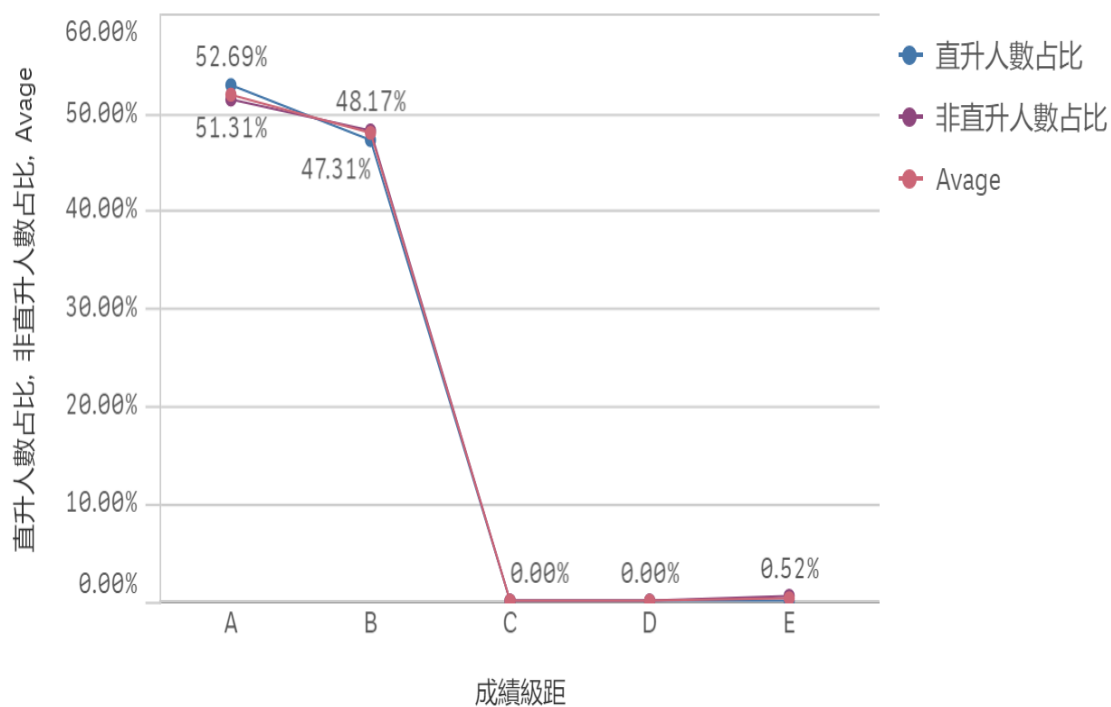
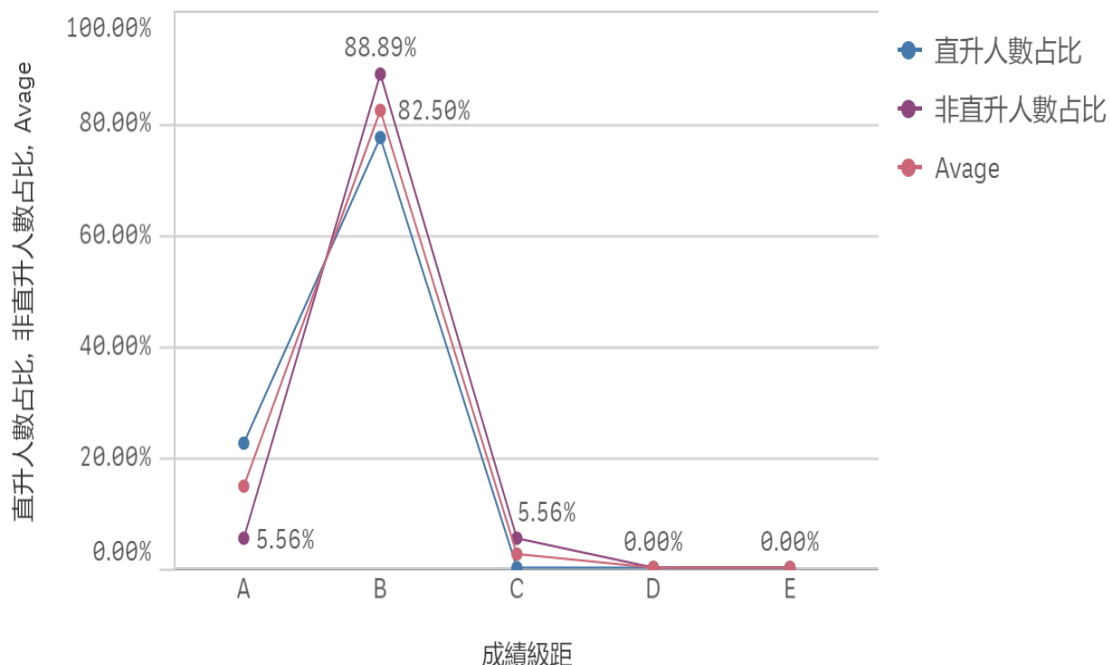


圖 3-2-3-7 107 學年度直升生與非直升生 北管課程成績級距分析圖

戲曲音樂學系107學年度直升與非直升生 北管課程成績級距分析圖



(3) 本系課業學習支持性具體成效

分析本系 107-109 學年度學生課業學習支持性具體成效，依據生源屬性以及器樂專長，再加以依據各自專精所學，給予的課程支持輔導，使得本系學生大多能進入研究所進修，可見出本系課業學習支持性之具體成效顯著。本系學生近十年來之研究領域及其進修情況，詳見附錄十四「本系學生近十年來碩士進修一覽表」。

3-2-4 系所整合及管理校內、外課業學習資源之作法

1. 友善校內學習場域

具備獨立有系統專業的學習規畫，本系專業教學空間配合課程之設計，支援京劇學系、客家學系、歌仔戲學系等三系劇藝音樂文武場之排練演出等任務並支持各個藝術季、對外展演等演出活動之音樂執行，營造友善學習場域與資源共享在地共融。

(1)主修教室：M101、M104、M105 三間主修課程教室，提供京劇學系、客家戲學系、歌仔戲學系劇藝音樂組排練、響排、對腔等課程，音挑高以及殘響消音設計，更適合文戲、武戲之排練。

(2)多功能數位學習：M103 為多媒體音樂教室，可協助京劇學系、客家戲學系、歌仔戲學系等三系劇藝音樂之音樂錄製、配唱以及數位教材製作，配有電腦、投影機、布幕及 C5 平台鋼琴等教學設備。

(3)樂器自我精進區：P101~P113 為樂器個別指導教室，每間皆配有鋼琴、獨立空間隔音門以及吸音設置，可供樂器個別指導、樂器練習、伴奏搭配，是學生自我精進之重要教室。

(4)室內樂區：P114 多功能合奏教室，包含合奏課程室內樂排練、欣賞課程、專業課程以及實作工作坊等，都在這間教室進行。

(5)專業展演區：本校演藝廳中心舞台，可供本系大型樂團排練、系展排練、音樂比賽排練等。在舞台授課，可提供階梯式平台，以及正確的樂團音場。

(6)小型創作區：Q101、Q102 為劇藝排練室，提供本系主修及樂器個別指導授課練習與排練使用，以及個人節目、作品練習。

(7)小型成果展演區：學藝樓彩演廳提供學生對於技藝成果之小型展演。

2. 校外實務學習場域

提供校外多元便捷之職涯學習場域鏈結，其實習機構涵蓋國內多所劇團、樂團，暢通劇團樂團學習交流管道。如附錄二十四「本系校外實務學習場域職場領域分類表」。本系分析校外職場實務學習場域，規劃實習就業管道，導師更協助特殊需求學生發揮最大潛能輔導進入職場以建立學校、學生、職場間良好的互動管道。

本系定期舉辦各式職涯規劃演講、學長姐經驗分享，並提供職涯諮詢，以協助學生適性的發展途徑。如表 3-2-4-1。

表 3-2-4-1 本系歷年來校友蒞校分享經驗統計表

年度 項目	106 學年度	107 學年度	108 學年度	109 學年度
職場經驗	3	4	4	3
技藝傳承	6	6	7	8
課程建議	5	5	5	6
傑出校友	1	1	1	1

本系 106 至 109 學年度，傑出校友名單及其詳細資料，請見佐證資料。

3-3 學生其他學習及其支持系統

3-3-1 系所提供學生課外活動學習之支持性作法及成效

(1) 畢業公演自籌演出

學生結合畢業製作課程以及樂器個別指導，以自製演出節目，規劃、設計與執行，做整場之技術。如表 3-3-1-1。

表 3-3-1-1 106 至 108 個人音樂會統計表

學年度	名稱	演出形式	演出場次	備註
106	2018 文山戲樂季	個人音樂會	15 場	
107	2019 文山戲樂季	個人音樂會	20 場	
108	2020 文山戲樂季	個人音樂會	17 場	
109	2021 文山戲樂季	個人音樂會	19 場	

2018 年文山戲樂季任課教師指導學生並策劃《文武交鋒》、《愔樂會》、《竹韶》、《古月言兒》、《YANG-QIN》、《琵琶語》、《揚帆》、《笛古柔琴》、《品香》、《張羅一切》、《Angela Didi》、《貳·拾》、《笙琴群起》、《陳慶聰鼓書器樂》、《姍姍來遲》等，共計 15 場音樂會。

2019 年文山戲樂季任課教師指導學生並策劃《單. 笙》、《貽韻》、《胡 is the best》、《日月琴聲》、《SOUL OF MUSIC》、《琵琶提》、《與君歌一曲》、《LaLa 京》、《耀武揚威》、《孔韶》、《十年琴笙》、《鼓掌》、《掌聲有請》、《珏意》、《隨行》、《無嘖謂》、《弦》、《丁瑄盈·全相盈聯合音樂會》、《吹彈打》等，共計 20 場音樂會。

2020 年文山戲樂季任課教師指導學生並策劃《Two Cello》《如果說》《笛笛龍》《林秋彤中阮獨奏會》《琴響笙情》《琴戈飛揚》《敘事曲》《花木蘭》《妳呀妳呀》《弦上音》《珏珏》《鄧智文笛簫獨奏會》《弦斷音不斷 鼓響能再聚》《嘖 what》《好音繞梁》《花前樂下》《胡鬧》等，共計 17 場音樂會。受新冠病毒疫情影響，演出 1 場 16 場採直播方式。

2021 年文山戲樂季任課教師指導學生並策劃《阮笙兄弟》、《阮筑跡》、《徐晴崴笛子獨奏會》、《阮底嘉》、《接地氣》、《胡

語》、《琴想》、《胡言》、《隨想》、《揚長而去》、《大大小小》、《年華》、《梁辰擊時》、《劉昀淳 陳文佳聯合音樂會》、《真琴箏意》、《模範笙》、《貳拾貳》、《鬥·嘴鼓》《嚴詩婷二胡獨奏會》19場演出，前10場執行完畢，其餘受新冠病毒疫情影響，演出取消。

(2)年度展演活動

本系定期舉辦年度系展，其節目設計結合本系核心課程之成果展現，涵蓋京劇音樂、客家戲音樂、歌仔戲音樂、合奏、南北管音樂以及獨奏曲協奏曲之呈現。

2016至2019年《戲曲風華》年度音樂會（協奏曲、獨奏曲呈現）。

2020年湖光山色藝術季《戲曲飛揚》、《戲曲翱翔》音樂會，演出之前，另辦理鼓王、八音王及銅鑼達人的「王見王」開鑼活動（獲教育部藝術教育司鄭淵全司長蒞校觀賞並贈予音階鑼購置經費）詳見佐證資料。

(3)本系橫向跨系支援演出

表 3-3-1-2 107至109學年度本系橫向支援演出表(單位：場)

學年度	京劇演出	歌仔戲演出	客家戲演出	備註
107	48	79	80	
108	58	76	104	
109	54(7月止)	37(7月止)	75(7月止)	

(4)對外推廣音樂會節目演出

2018年國家演奏廳下半年度國家演奏廳本系獲審查通過正取四檔節目：

《琴韻弦管笙聲情》高敏純、鄧惜珂、杜誼倫。

《吶音》蔡承儒、陳育偉。

《啵音祈弦》呂祈蓁、李田心。

《林奕汝揚琴獨奏會》林奕汝。

2019 年國家演奏廳下半年度國家演奏廳本系獲審查通過正取三檔節目：

《戲樂之星》王文好、李功仔、李佩樺。

《戲樂星秀》涂菀庭、林秋彤、鄧智文、羅澤佳、戈婷。

《發現阮實力 II》黃可嘉、王筑葦、翁家祥。

2020 年國家演奏廳下半年度本系獲審查通過兩檔節目：

《戲韻新秀》戲樂新秀系列之一

許僑晏、張珮鈺、林禧荃、官郁珈、李承霖。

《戲韻躍演》戲樂新秀系列之一

吳鎧忻、戴芸庭、朱威丞、陳天倫。

(5)國際性交流及演出

本系每年應國際民俗藝術總會 CIOFF(聯合國非政府組織)前往歐洲與世界各民俗藝術團隊演出，每年受邀擔任 APEC 台北論壇會議之開幕演出，將台灣傳統音樂文化推展至全世界，20 年來相繼受邀至各國推動台灣戲曲音樂國際化，歷年來赴：荷蘭(2002)、愛沙尼亞(2003)、希臘(2005)、立陶宛(2006)、比利時(2002、2019)、日本(2011)、義大利(2012)、羅馬教廷(2012)、馬來西亞(2013)、捷克(2008、2010)、匈牙利(2011)、葡萄牙(2013)、英國(2014)、德國(2015)、法國(2016、2019)、西班牙(2017)、土耳其(2018)、保加利亞(2018)、羅馬尼亞(2018)。

106 學年度：

2017 年西班牙安德魯西亞龍達藝術節國際民俗藝術節。

2017 年 APEC 2017 Chinese Taipei CTE Workshop 技職教育

產學典範論壇，擔任節目開場。

107 學年度：

2018 年羅馬尼亞國際民俗藝術節。

2018 年保加利亞國際民俗藝術節。

2018 年第 19 屆伊斯坦堡 BUYUKCEKMECE 藝術節。

2018 年 TYI TAIPEI，亞太國際青年創業論壇開幕演出。

108 學年度：

2019 年第 60 屆法國啤酒花藝術節。

2019 年第 59 屆比利時布魯塞爾藝術節。

2019 年 APEC TVET 區域產業研討會，開幕儀式演出。

2019 年巴里島藝術學院蒞校，印尼甘美朗音樂體驗與交流。

(6)兩岸交流、演出

本系戲曲音樂專長涵蓋面包含京劇音樂、客家戲音樂、歌仔戲音樂，也因此相關劇種之交流活動。

107-108 學年度(109 學年度因疫情而停止)：

2018 年京崑劇團《蔡文姬》文武場於鄭州演出。

2018 年兩岸民間藝術節《阿搭嫂》廈門演出。

2019 年廈門南音冬令營。

2019 年青年劇團文武場參加中國藝術節《阿搭嫂》上海演出。

3-3-2 本系提供學生生活學習之支持性作法及成效

本系在戲曲音樂養成教育中，為培養學生在跨領域的創新能力上，利用相關課程如傳統樂器音響學、樂器個別指導、音樂設計與製作等課程，培養學生對於戲曲音樂之傳播、戲曲數位典藏、傳統

樂器製作等激發學生創意有具體之成效。相關活動如下：

(1)「戲樂之星」選拔

表 3-3-2-1 106 至 108 學年度戲樂之星選拔成績一覽表

戲樂之星選拔成績一覽表				
年度 項次		108 學年度 第九屆	107 學年度 第八屆	106 學年度 第七屆
獨 奏 組	第一名	李蘊倫	莊鈞復	莊鈞復
	第二名	林禧荃	閻鈺婷、楊致嘉	陳育偉
	第三名	林秋彤	王文妤	王文妤
	第四名	張珮鈺	黃可嘉	許家容
協 奏 組	第一名	簡逸君、黃可嘉	莊鈞復	官曉蔓
	第二名	林禧荃	鄧智文	顏暉倫
	第三名	李蘊倫	羅澤佳、林秋彤	吳季庭
	第四名			林秋彤

表 3-3-2-2 106 至 108 學年度戲樂之星比賽成果統計表(單位：人)

學年度	參賽人數	協奏曲優勝	獨奏曲優勝	備註
106	22	3	4	
107	18	3	4	
108	17	4	4	

(2)年度音樂比賽

音樂及戲曲音樂之領域，國家尚未有具代表性及專業性之證照制度，惟，多年來透過教育部全國性之音樂比賽以支持學生術科上之成就，本系自 99 學年度至 107 學年度連續九學年度，榮獲全國音樂比賽大專 A 組國樂合奏競賽特優第一名，並於 105 學年度至 107 學年度，連續三年榮獲全國音樂比賽大專 A 組絲竹合奏特優第一名。本系歷年來參加全國音樂比賽團體組成績，詳見附錄二十五「本系歷年來參加全國音樂比賽團體組成績統計表」；106-109 學年度全國音樂比賽個人組成績，詳見附錄二十六「106 至 109 學年度全國音樂比賽個人組成績統計表」。

(3)多元學習發展數位典藏

藉由編創課程訓練學生採譜、記譜、聲音取樣、錄音技術，讓傳統樂器及傳統戲曲音樂數位化，多年來學生能藉由會考呈現完整之曲譜、音樂設計、音樂創作等作品，除已完成 3D、2D 戲曲音樂教學推廣之設計，本系已將中廣國樂團所有保存曲譜予以數位化，提供本系師生教學與研究重要的數位典藏檔案資源。眾多曲譜之檔案，請見佐證資料。

(4)教師教學創新課程

藉由課程學習樂器發聲原理及樂器分類，並運用傳統三分損益、五度相生，研發相關樂器做中學，近年來以「馬達加斯加竹弦琴」、「PVC「所羅門群島排簫」、「排灣族鼻笛」、「馬達加斯加雨聲器」、「台灣銅鑼」等樂器實作，從製作過程中，了解樂器之起源、分類、發聲原理與文化。

除此之外，本系之創新教學課程，亦藉由本校教學資源中心之獎勵規劃，及系主任鼓勵並帶動本系教師運用傳統元素創新教學，110 學年本系共提出六件申請案，詳見附錄二十七「本系教師預訂參加教學創新獎勵申請一覽表」及佐證資料。

(5)明師工作坊

言派正宗傳人鞠勇教授傳授「言派藝術」，進行言派藝術的講座活動，本校京劇與戲曲音樂兩系的教師和學生，均獲益良多。言派藝術在台灣並無傳承脈絡，其老生行的表演藝術是言派之精髓，因此特從美國舊金山邀請鞠勇教授蒞校傳授言派劇目《白帝城》與《讓徐州》，其文武場音樂唱奏過程與演出成果，請詳見佐證資料。

(6)實務課程發展及師生實務增能計畫

本系 107-109 學年度，先後透過教育部專案，執行實務增能計畫及布袋戲後場實習與朱南星老藝師習藝等計畫。本系與昇平五洲園布

袋戲團合作，且將學生組團赴雲林廣興、平和國小布袋戲社團進行後場教學，成果豐碩（惜五月中旬因疫情暫停），詳見佐證資料。

3-3-3 本系提供學生生涯學習、職涯學習之支持性作法及成效

為增加學生多元學習機會，每學年邀請校外或業界學者專家，至本所舉辦專題演講，講者專長涵蓋戲曲、音樂、跨界等藝術領域，講題類型豐富；同時，本系也規劃跨領域、跨界之展演，藉以增加學生多面向經驗與知識。

(1)創新教學工作坊情形

系上結合相關劇團蒞校舉辦工作坊更定期舉辦各式工作坊，以協助學生適性的發展途徑。台北木偶劇團、亦宛然掌中劇團練習操偶及後場音樂之搭配。

(2)專業講座分享創展經驗

結合著名樂團及編腔作曲家親身國光劇團樂師李超、市立國樂團團長鍾耀光、豫劇團音樂總監周以謙、歌仔戲資深藝師王金櫻等蒞校專題講座，分享其創作與展演實務經驗。

(3)創團及跨界展演經驗

辦理資深音樂團隊及新創樂團激發音樂創意發想專業講座，如隨心所欲樂團、異境樂團、典樂律樂團、臺灣國樂團、臺北市立國樂團等。

(4)創意展演課程開發

舞臺技術實作課程、彩妝技藝實作課程、書法與音樂之跨界展演、跨界展演等。

(5)實作工作坊

為鼓勵學生從做中學，前往資深藝師及工藝場域實作工作坊，如：响仁和鐘鼓工作坊(新莊/响仁和鼓藝工坊)、銅鑼達人臺灣銅鑼工作坊(烏來/吳宗霖銅鑼銅雕藝術工作室)、嗩吶製作工作坊(土城/陳建誠八音王工作室)、鼻笛工作坊(屏東/比悠瑪部落)等。

(6)數位多媒體

為鼓勵學生傳統技藝與時俱進，多年來也致力與數位典藏、數位教材研發，數位學習與推廣並結合影音科技做數位展演創作。

3-4 學生（含畢業生）學習成效與回饋

戲曲音樂教育的學習與發展雖是冷門的獨佔教育事業，而學生從選、訓、用的環環相扣設計，與滾動式的課程規劃、設計、檢討，良率的提升是成效的保證，因此，在成效與回饋的前端有賴於管理機制的作為。

3-4-1 系所建立學生學習品質管理機制及落實情形（含畢業門檻、近一學期教師評分紀錄）

109 學年核心課程教師評分紀錄

本系針對 109 學年度第 2 學期大一至大四，五項核心課程(合班授課部分)教師評分級距分析，AB 成績兩級距合計人數/班級人數之占比分析：「主修」(全系)87%、「鑼鼓經課程」91.6%、「北管課程」91.6%、「展演製作」100%，如表 3-4-1-1 核心課程教師評分級距分析表，如附錄二十八「核心課程教師評分級距分析圖」。

表 3-4-1-1 核心課程教師評分級距分析表

109學年度第二學期核心課程教師評分達成率分析																										
課程	主修					樂器個別指導					鑼鼓經					北管					展演製作					合計
級別	A	B	C	D	E	A	B	C	D	E	A	B	C	D	E	A	B	C	D	E	A	B	C	D	E	
109級(大一)	1	20	3								10	12	2			18	4	2								24
108級(大二)	4	18	1																							23
107級(大三)	1	15	6																							23
106級(大四)	10	12	1																		20	3				23

3-4-2 學生課業及其他學習表現能符合系所教育目標

(1)畢業生戲曲音樂養成教育成效符合系所教育目標

本系分析 106-108 畢業生表現，其中 58%從事戲曲音樂演出，31.5%從事一般性樂團演出，15%從事音樂教學場域，多數符合本系

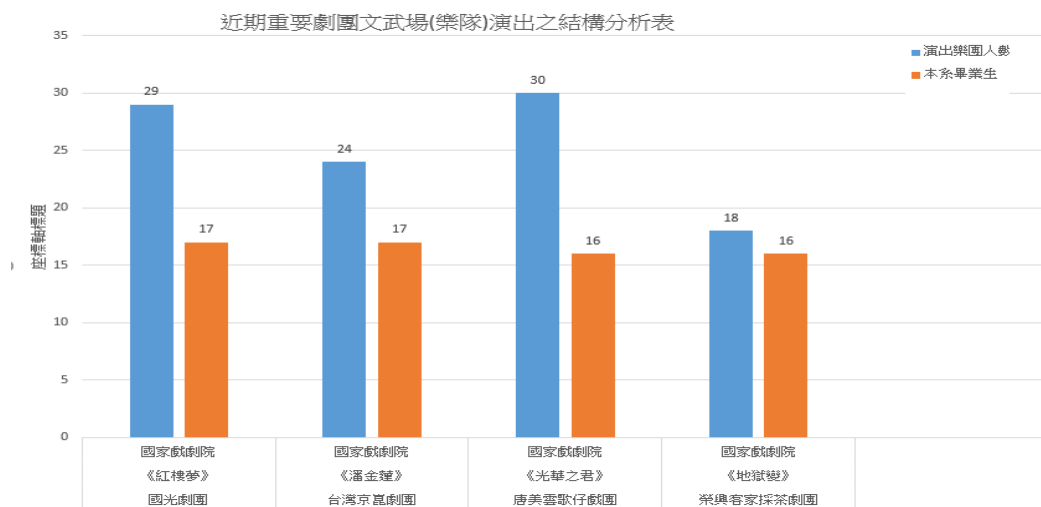
教育目標之達成。參閱附錄二十九「106 至 108 年畢業生畢業表現能符合系所教育目標圖」、「107 年畢業生畢業表現能符合系所教育目標圖」以及「108 年畢業生畢業表現能符合系所教育目標圖」。

(2)畢業生戲曲音樂養成教育業界表現成效

本系為臺灣戲曲界培養眾多優秀劇樂從業菁英。據分析，國內重要劇團之樂師，本系畢業生占有極大比例；新編戲約占 57%，傳統戲約占 88%。

本表僅就三個劇種、四個劇團於 2020 年演出之大戲，其文武場成員結構分析：依據同一劇場不同劇種演出之大戲，分析本系畢業生在三個劇種、四個劇團之文武場（樂團），其所佔之比例為 65.3%。詳見圖 3-4-2-4。

圖 3-4-2-4 2020 年本校畢業生於知名劇團樂師佔有率統計表



3-4-3 系所具備學生學習表現之檢討與回饋機制

(1)近三年畢業生學習表現多元就業管道

本系以 LINE、Facebook 平台建置及維護畢業校友聯繫網絡，每年與畢業校友聯繫，更新通訊方式及現況，主要以自建通訊錄做為與畢業校友互動及聯絡工具，並做學生流向分析。

表 3-4-3-1 106 至 108 學年度學音樂學系院部畢業生流向分析

106-108 學年度學音樂學系院部畢業生流向分析							
學年度	升學	出國	其他	服役	就業-職涯 多元發展	就業-職涯與 表演藝術相關	總計
106	5		4	3	5	2	19
107	6		5	1	6	6	23
108	6		3	1	7	5	21
合計	15	0	12	5	18	13	63
百分比	23.8%	0.00%	19%	7.94%	28.57%	20.63%	100.00%

(2)善盡社會責任專業職涯回饋

近三年畢業生，能運用學之戲曲音樂等相關技能，隨即能進入職場之比例逐年提高，106-108 學年畢業生平均 88%從事藝術、音樂相關、戲曲深造等工作，其中又有 80%比例能擔綱戲曲及傳統樂器演出相關工作。如附錄三十「106 至 108 年畢業班流向分析之比例」。

(3)精進戲曲專業教學回饋

本系歷年來畢業校友不但在相關團隊演出之外，校友資源也回饋學校教學工作。本系高職部以下之專、兼任教師，由本系畢業之校友擔任者，佔 30%之比例。請見附錄三十一「108 學年度本校兼任教師回饋教學比例分析圖」。

3-4-4 本系具備學生職場實習追蹤機制及落實情形

本系依據學生核心能力之發展，培養學生成為學理與實務經驗兼備之人才，增加學生於職場的適應力與競爭力，實施全時實習與職場接軌，從實習機構的評估、實習生的簽約、職場訪視、實習成效考核指標或項目、實習成效與教學評核方式、實習課程後之回饋等，都有詳細規劃。請參佐證資料。

(1)職場實習

108 學年本系職場全時實習共計 23 位學生，於 12 個職場實施 4.5 個月全時實習。學生依據各自生涯規劃與就業方向，參酌自我能

力選擇就業方向不同工作性質實施實習。統計資料詳如表 3-4-4-1。

表 3-4-4-1 108 學年度全時實習機構屬性及人數統計

實習類別	實習機構	屬性	工作性質	實習人數
乙類(學期課程為期 4.5 個月之實習課程)	台灣文創發展股份有限公司	文創	行政	1
	表演 36 房—永安藝文館	藝文場館	行政	2
	臺灣戲曲學院京劇團	京崑劇團	樂師	2
	馬斯特國際有限公司	文創	行政	1
	李靜芳歌仔戲團	歌仔戲	樂師	1
	臺灣崑劇團	崑劇	樂師	3
	大明園歌劇團	歌仔戲	樂師	1
	台北和樂集	音樂類	樂師	1
	明華園黃字戲劇團	歌仔戲	樂師	1
	薪傳歌仔戲劇團	歌仔戲	樂師	5
	國立臺灣戲曲學院臺灣青年劇團	歌仔客家劇	行政、樂師	3
	國立國光劇團	京劇團	樂師	2

學生完成職場實習後，本系針對職場實習之效益，進行問卷調查及相關評估。現依據 108 學年度實習學生滿意度調查表分析，全時實習制度對於學生能激發其專業技能，對於未來就職也有所助益。108 學年度學生職場實習滿意度調查分析圖，詳見附錄三十二「108 學年度學生職場實習滿意度」。

108 學年全時實習之實施，也間接發現除了專業技術外，學生面對職場的運作需求，也能回頭檢視學習過程中，需自我加強的部分，可提供本校作為未來課程規劃之參考。108 學年度學生職場實習學生應加強改進分析圖，詳見附錄三十三「108 學年度學生職場實習學生應加強改進分析圖」。

108 學年全時實習之實施，雇主對於學生面對職場的實習，12 個實習場域對學生之表現作「工作態度」、「專業知識與技能」、「解決問題能力」、「表達及溝通能力」、「創新思考能力」、「人際關係」、「出席狀況」、「整體表現」、「課程之規畫安排」、「是否願意繼續雇用」、「是否願意繼續與本校合作」11 指標，檢視業界對本校

之期許，以及需加強之部分，作為未來課程規劃設計參考，以及在學生職場實習最有利之實習制度與應有之作為。108 學年度學生職場實習雇主滿意度調查分析圖，詳見附錄三十四「108 學年度學生職場實習雇主滿意度調查分析圖」。

(2) 畢業生業界雇主滿意度分析

本系 109 學年度畢業生之就業，針對劇團、樂團、相關音樂工作職場，自 109 年 12 月 1 日起至 110 年 3 月 26 日止，畢業生職場統計狀況，詳見表 3-4-4-2。

表 3-4-4-2 109 學年度畢業生職場統計表

類別	年度	業界名稱	屬性	工作性質
畢業生	107-109	臺灣戲曲學院京劇團	京崑團	樂師
	107-109	臺灣崑劇團	崑劇	樂師
	107-109	國立臺灣戲曲學院臺灣青年劇團	歌仔戲 客家戲	行政、樂師
	107-109	國立國光劇團	京劇	樂師
	107-109	明華園黃字戲劇團	歌仔戲	樂師
	107-109	薪傳歌仔戲劇團	歌仔戲	樂師
	107-109	台北和樂集	音樂類	樂師
	107-109	正明龍歌劇團	歌仔戲	樂師
	107-109	台北新劇團	京劇	樂師
	107-109	絲竹空爵士樂團	音樂類	樂師
	107-109	當代傳奇劇場	京劇	樂師
	107-109	台北新潮樂集	音樂類	樂師
	107-109	唐美雲歌仔戲團	歌仔戲	樂師
	107-109	無雙樂團	音樂類	樂師
	108	台灣文創發展股份有限公司	藝術行政	藝術行政
	107-109	草山樂坊	音樂類	樂師
	107-109	藝魂表演藝術團	音樂類	樂師
	107-109	台北劇樂團	音樂類	樂師
	107-109	明華園戲劇總團	歌仔戲	樂師
	107-109	昇境樂團	音樂類	樂師

109 年職場雇主對於本系畢業生在職場表現之問卷，12 項特質方面，雇主對本系畢業生職場上之滿意度，詳見表 3-4-4-3。經統計，「專業知識與技能」、「品格」、「責任感」、「工作效率」、「學習意願」、「團隊合作」、「抗壓性」、「人際關係」、「解決問題的能力」、「穩定性」、「整體滿意度」等 11 項指標，雇主滿意度均在八成以上；惟「外語能力」部分，僅達 7 成滿意度，是未來可以持續加強的部分，也可作為未來通識中心課程規劃設計之建議。

表 3-4-4-3 109 學年度職場雇主對畢業校友職場工作表現滿意度統計表(109.03.26)

一、有關最近兩年內到貴公司(單位)服務之本校校友的工作表現情形在下列各項特質方面，您的滿意度如何？	非常滿意	滿意	普通	不滿意	非常不滿意	不知道	合計
1、專業知識與技能	55.1%	38.8%	6.1%	0.0%	0.0%	0.0%	100.0%
2、品格	63.0%	30.4%	6.5%	0.0%	0.0%	0.0%	100.0%
3、工作時的敬業精神、責任感	65.3%	28.6%	6.1%	0.0%	0.0%	0.0%	100.0%
4、工作效率與效能	61.2%	32.7%	6.1%	0.0%	0.0%	0.0%	100.0%
5、主動學習意願	59.2%	28.6%	12.2%	0.0%	0.0%	0.0%	100.0%
6、團隊合作的精神表現	65.3%	28.6%	6.1%	0.0%	0.0%	0.0%	100.0%
7、承受壓力克服挫折的抗壓性	57.1%	32.7%	8.2%	2.0%	0.0%	0.0%	100.0%
8、人際溝通及生活禮儀	57.1%	30.6%	12.2%	0.0%	0.0%	0.0%	100.0%
9、解決問題的能力	49.0%	40.8%	10.2%	0.0%	0.0%	0.0%	100.0%
10、工作的穩定性方面	55.1%	32.7%	12.2%	0.0%	0.0%	0.0%	100.0%
11、外語能力	34.7%	30.6%	28.6%	6.1%	0.0%	0.0%	100.0%
12、電腦資訊科技運用表現	26.5%	40.8%	30.6%	2.0%	0.0%	0.0%	100.0%

二、整體而言，貴公司(單位)對最近兩年內雇用本校畢業校友在職場的工作表現是否滿意？	57.1%	28.6%	14.3%	0.0%	0.0%	0.0%	100.0%
---	-------	-------	-------	------	------	------	--------

一般雇主用人的條件，第一優先：工作態度，第二優先：專業技能，第三優先：工作配合度。從上表可見本系畢業生以上三點的表現，半數以上皆為雇主所滿意。整體來說，業界對本系畢業生職場之表現是持肯定看法的。本系為因應社會環境之所需，也將持續經由建教平台提供職場就職機會，持續透過問卷追蹤機制，滾動式調整課程。

(二)特色

1. 具備獨立有系統專業的學習規畫：本系專業教學空間配合課程之設計，支援京劇學系、客家戲學系、歌仔戲學系等三系科之劇藝音樂文武場之排練演出等任務並支持各個藝術季、對外展演等演出活動之音樂執行，以在地服務資源共享在地共融。
2. 逐年提升鼓師、琴師之訓練：藉由一貫制的戲曲音樂教育，學院部學程近年來，逐漸提升各劇種鼓師、琴師之專業訓練及實習展演經驗，以及劇藝音樂的樂師訓練，藉由本系逐年購置鑼、鈸、鼓之教學響器及相關教學設備，完善課程需求。
3. 積極鼓勵學生參與國際展演交流活動：本系除持續辦理國內戲曲團隊之建醮實習外，積極鼓勵學生參與國際展演，讓傳統音樂弘揚國際並增進學生國際觀及展演經驗外與國際共享，並鼓勵學生於求學期間，至海外各國學習。
4. 提供多元便捷之職涯輔導管道：本系時及機構涵蓋國內多所劇團、樂團，以完善的課程地圖及職場時系制度，暢通劇團樂團學習交流管道。新生可以透過新生座談、師生座談、導生聚會、學長實習軌跡等機會，規劃實習就業管道，導師更協助特

殊需求學生發揮最大潛能輔到進入職場以建立學校、學生、職場間良好的互動管道。系上更定期舉辦各式職涯規劃演講、學長姐經驗分享，提供職涯諮詢，以協助學生適性的發展途徑。

5. 積極與傳統劇場、劇團產學合作，除與本系核心課程實務鏈結，更是業界技藝交流精進的職場訓練已達產業共創之目的。
6. 在傳統戲曲藝術式微的大環境，一方面擔負大學社會責任同時，並極力推廣戲曲音樂藝術演出人才與研究人才，除支持戲曲職場所需音樂後場及編創人才，也讓學界注入戲曲音樂研究新血。

(三)問題與困難

1. 本系面臨社會少子化因素，普遍在招生上受到影響。
2. 戲曲音樂環境不如流行樂界廣闊，傳統戲曲人才出路隱憂。
3. 校區腹地狹小，教學場域受限。

(四)改善策略

1. 擴展生源，積極採取本系多元入學選材（直升學生、一般音樂科系學生轉介、吸收民間戲曲技藝人才、藝陣音樂樂師回流教育）。
2. 以戲曲音樂人才培育為主，並鼓勵跨界跨領域就業，培養戲曲音樂附加技藝，開拓多元就業市場。
3. 精準排課、系統化掌控空間運用，充分資源共享，並加強橫向課程設計、場地互惠。

(五)項目三之總結

1. 本系以有限的空間與密集式的演出實務，支援多年來在戲曲藝術展演與傳承扮演舉足輕重之地位，多年來已經在國內各劇團的文武場人員中有極大的佔有率。
2. 在學習劇樂音樂技藝與戲曲理論課程方面，本系繼續深造之比例更是全校最高，多年來也培養許多戲曲音樂的理論研究人才。
3. 此外，本系在團隊默契及展演技藝實力上，更是逐年提升，自 99 學年度至 107 學年度（108 學年度因疫情停辦）本系劇樂團已連續 9 年榮獲全國音樂比賽大專 A 組國樂合奏特優第一名，近三學年也榮獲大專 A 組絲竹合奏特優第一名的佳績。
4. 由於師生的努力與績效，本系連續三年註冊率達 100%，學界、業界亦多抱持肯定的態度。
5. 近三年本系與業界劇團合作包含八音團、掌中劇團、歌仔戲、客家戲、京劇團隊的後場音樂交流將教育成果落實職場，已達產業共創。
6. 106 至 108 年也走訪歐洲 6 國西班牙、土耳其、羅馬尼亞、保加利亞、法國、比利時，與國際共享傳達傳統音樂與台灣文化之美。
7. 本校與三軍總醫院簽訂「醫藝聯盟」，藉由服務學習以實際展演巡演照護安養、弱勢照顧機構，已達福祉共生。
8. 敦親睦鄰發展在地藝術季、社福教學並以與鄰近社區鄰里，以傳統藝術之劇藝展演與民同樂已達傳藝在地共融。

第三章 總結

(一)現況描述

本系現有師資編制員額為專任教師三名、客座教師一名，而兼任教師高達三十餘名。近三年（107 至 109 學年度）專任教師從四名減為三名（屆齡退休遞增減），再延聘客座教師一名，共計四位教師。專任教師具博士學位者一位，具碩士學位同時進修博士學位者兩位；具專業傑出表現者一位。游素凰副教授擔任多項國家級評審委員與積極從事系曲相關之研究，並義務熱心指導學生投考研究所，成績斐然；王學彥助理教授運用現代科技於戲曲音樂教學與展演，且跨領域與跨文化方面亦有獨特貢獻；助理教授級專技人員林世連，擔任國內相關京劇團擔任京胡琴師；客座副教授柯銘峰老師為歌仔戲界優秀音樂設計者，從事歌仔戲音樂設計與演奏工作 30 餘年，在歌仔戲音樂方面的創作與演出能量豐沛，榮獲第 30 屆傳藝金曲獎「最佳音樂設計獎」。以上老師在戲曲音樂專業與學術界各有傑出表現，深受肯定與好評。

本系以有限的空間與密集式的演出實務，多年來在戲曲藝術展演與傳承扮演「戲曲音樂」舉足輕重之地位，已經在國內各劇團的文武場人員中有極大的佔有率。在團隊默契及展演技藝實力上，更是逐年提升，自 99 學年度至 107 學年度本系劇樂團已連續 8 年榮獲全國音樂比賽大專 A 組國樂合奏特優第一名，近三學年也榮獲大專 A 組絲竹合奏特優第一名的佳績。由於師生努力所達成之績效，本系連續三年註冊率達 100%，學界、業界亦均抱持肯定的態度。

(二)主要特色

本系自國中、高中以至學院部級，十年一貫制之課程理念，以戲曲文武場音樂表演藝術為主軸，配合學生能力發展歷程，尊重個性發展，激發個人潛能，以涵養傳統元素，尊重傳統文化價值，並兼顧現代科技知能與國際視野，融合傳統與現代，持續精益求精、不斷提昇戲曲音樂藝術層面。本系主要特色，敘述如下：

1. 為全國唯一的戲曲音樂科系，整合培育傳統戲曲文武場優秀人才：

國立臺灣戲曲學院於京劇、歌仔戲、客家戲、崑劇等戲曲劇種，以及戲曲音樂、民俗技藝與劇場藝術等跨界領域，具有表演藝術多元跨域的學習與研究大環境。

2. 以演奏實務為根柢，規劃戲曲音樂編創課程：

本系一貫制直升的學生中，在文武場樂器演奏基礎之上，修習「編創」課程，由專業師資個別指導，能夠培養專業戲曲音樂設計人才，此為其他音樂系所難以達成之任務。

3. 結合跨劇種與跨領域教學，呈現傳統戲曲綜合藝術：

本校京劇、歌仔戲、客家戲、崑劇等各戲曲類科系，常結合戲曲音樂、民俗技藝與劇場藝術等跨領域教學或展演，具有表演藝術多元跨域的學習與研究大環境。

4. 以專業元素為基礎，結合現代科技，製作戲曲音樂多媒體教材：

本系教學設計，安排有運用傳統戲曲音樂元素結合現代數位科技，製作系列曲譜、錄音、影音等多媒體教材，為其他音樂系所。

5. 具獨立系統的專業學習規畫：

本系專業教學空間配合課程之設計，支援京劇學系、客家戲學系、歌仔戲學系等三系劇藝音樂文武場之排練演出等任務並支持各個藝術季、對外展演等演出活動之音樂執行，以在地服務資源共享在地共融。

6. 學生參與國際展演交流活動機會頻繁：

本系除持續辦理國內戲曲團隊之建醮實習外，積極鼓勵學生參與國際展演，讓傳統音樂弘揚國際並增進學生國際觀及展演經驗外與國際共享，並鼓勵學生於求學期間，至海外各國學習。

7. 產學合作流暢且具職場就職機會：

積極與傳統劇場、劇團產學合作，除與本系核心課程實務連結，更是業界技藝交流精進的職場訓練已達產業共創之目的。在傳統戲曲藝術式微的大環境下，戲曲音樂一方面擔負大學社會責任的同時，戲曲音樂學系以平均一年約 150 多場的演出比例，成為教學、演出忙碌的學系，為能力優異的學生，締造許多良好的職場就職機會。

本系發給每位學生一本「實習手冊」，學生從大一至大四凡有本系安排校內外演出或推薦配合本校戲團演出，或參與兩岸及國際交流演出，均可獲得本系教師或業界教師之認可，學生在大四畢業之前獲得 320 小時之職場之建教實習之時數，可如期畢業，此一機制訓練學生在學期間即能以戲曲音樂專業與業界職場連結，以為日後進入職場之有利途徑。

綜上，本系學院課程以培育戲曲音樂表演、創作、理論各方面之專業人才為主，目前專兼任教師所授課科目與其所學專長均結合本系核心課程及各領域之學能與知能聘任，專業術科課程之開設亦聘請國內傳統戲曲界著名學者專家授課。學程經由表演、創作、理論三方面課程規劃，啟發學生潛能，使其於學習過程中瞭解自己在戲曲領域裡最適合之發展走向，並以其專長與志趣，選擇主修組別再施予器樂或編創專長指導，使學生得以發揮長才，以期成為戲曲音樂表演與編創領域之生力軍。

(三)自我分析

1. 專任教師的學術成果與表現卓越：

本系專任教師的專業成果與表現相當豐富，因此，在國內外的各種活動中在編、導、演、設計與製作、戲劇史論與戲劇批評等各個領域，無論是專業國際學術期刊、國際展演、專案研究、發表等都卓有成就。由於教師專業成果所帶來的殊榮，不但延續了本系的歷史優良傳統，也影響了臺灣當代表演藝術教育的發展，教師們都能積極的反應，回饋在教學上。

2. 專任教師追求卓越與成長：

本系教師學有專精，近年來在新進師資聘任上，要求具有學理及教學實務經驗者，目前師資結構已較為均衡，將有利於系務穩定發展，並發揮較佳的教學效能與品質。且本系教師重視能力之再深造，為求在教學與研究上精進學術能力，教師能夠報考就讀博士班學位，將所學反饋到個人學術研究中，提升本學系整體學術能力。

本系教師群在教學、研究、行政上均有所建樹，並在眾多活動中展現整體學術的能量。

3. 學生能掌握研究方向與實際教學的應用：

本系學生在教師的引導與影響下，能結合整體表演藝術教學的環境，更清楚的認識，掌握自己的研究方向與實際教學的應用，在多項的展演競賽與教學實務中，有許多的傑出表現。

4. 逐年提升鼓師、琴師之訓練：

藉由一貫制的戲曲音樂教育，學院部學程近年來，逐漸提升各劇種鼓師、琴師之專業訓練及實習展演經驗，以及劇藝音樂的樂師訓練，藉由本系逐年購置鑼、鈸、鼓等打擊樂器及相關教學設備，完善課程需求。

5. 提供多元便捷之職涯輔導管道：

本系實習機構涵蓋國內多所劇團、樂團，以完善的課程地圖及職場實習制度，暢通劇團與樂團學習交流管道。新生可以透過新生座談、師生座談、導生聚會、學長實習軌跡等機會，規劃實習就業管道，導師更協助特殊需求學生發揮最大潛能輔到進入職場以建立學校、學生、職場間良好的互動管道。系上更定期舉辦各式職涯規劃演講、學長姐經驗分享，提供職涯諮詢，以協助學生適性的發展途徑。

考量當前社會需求與國內戲曲劇團發展趨勢，戲曲音樂學系除培育傳統戲曲文武場演奏人才之外；當代新編戲曲擴編樂團所需樂

器之演奏人才；傳統戲曲劇種之編曲、配器與安腔等音樂設計人才，因應當前戲曲劇團音樂編曲創作人才缺口；以及臺灣盛行的偶戲—布袋戲之文武場人才，因應多年來眾多布袋戲團為節約經費，以播放錄音帶或CD取代現場之文武場，以致產生戲曲質變情況。綜合以上，亟需本系在維持既有科系特色之上，酌量調整教育目標與發展方向，增強學生全方位多元的專業能力，以符合社會業界之所需。

(四)改善策略

1. 面對各式各樣為創新而產生的新編戲曲，本系利用各種不同的課程，在教學過程中，需持續的與學生討論跨劇種與跨領域的尺度，跨領域與跨文化之間的選擇，重視傳統戲曲文武場之文化資產價值，以維繫傳統戲曲傳承的特質與文化意涵。
2. 各戲曲劇種音樂設計人才之培育，擬從本系一貫制直升的學生中，挑選具潛力且富創意熱誠的學生，鼓勵在其樂器演奏之外加修「編創」個別指導一項，聘請合適老師指導，並設法發表其創作作品，且逐步引導進入業界實習，期成為業界劇團所需之編創人才。
3. 邀集戲曲劇種各學系與本系教師，聯合訂定一套從排練至演出階段之標準作業程序(SOP)，取得共識，共同付諸實。讓學生無論在校實習演出或對外公開展演，均能夠展現優質的戲曲水準。教學目標注重演出的品質，而非在於數量之多寡。
4. 運用現代數位科技，將戲曲音樂的曲譜與表演之影音，進行紀錄，運用於教學與戲曲藝術之推廣活動。並且接軌國際藝術發展，拓展全球視野。
5. 開拓戲曲音樂之藝術境界，在昔日「齊奏」的藝術美之前提下，將文武場核心樂器以外的其他樂器，施予恰當的編曲。因此，將廣邀戲曲學術界與業界知名人士至本系演講，讓教師與學生在了解劇種所屬之聲腔系統、腔調及唱腔之明確意義，培養另一層次的戲曲音樂藝術美之意境。

6. 鼓勵學生研修師資培育課程，尤其針對國民小學藝術與人文之表演藝術師資培養，培養學生取得國小教師資格，期將所學內容扎根於未來的小學生之中。
7. 擴大經費來源，提早做周詳計畫，向相關單位尋求補助，除學校，教育部，國科會等政府機構外，亦可向民間的財團法人或基金會商洽。
8. 如專任師資暫時難以增補，以兼任及聘請客座方式解決，將聘請兼任及客座，暫時緩解相關專業課程及演出輔導之困難。
9. 透過大力宣傳，期能使報考人數逐漸回穩。
10. 教學空間上與各單位協調借用，充分利用現有空間。研究空間方面則藉由兼任行政職之辦公空間補足。
11. 藉由兼任教師補足本系其他教學需求之缺口，並輔以教育部專案計畫資源挹注，以專案教師補強專任員額之缺口。
12. 擴展生源，積極採取本系多元入學選材（直升學生、一般音樂科系學生轉介、吸收民間戲曲技藝人才、藝陣音樂樂師回流教育）。
13. 以戲曲音樂人才培育為主，並鼓勵跨界跨領域就業，培養戲曲音樂附加技藝，開拓多元就業市場。
14. 精準排課、系統化掌控空間運用，充分資源共享，並加強橫向課程設計、場地互惠。

(五)結論

本系專、兼任教師無論在理論與實務方面均有傑出的表現，每年的出版與展演，不論在創作，發表，社會服務與研究均十分卓越，備受各界肯定。學生入學競爭激烈，素質很高，學習態度與能力均非常良好，多數學生都立定志向朝戲曲音樂相關專業發展，並且能將所學與研究應用在職場。綜合上述，總結戲曲音樂學系各項品保結果如下：

1. 本系在有限的專任教師員額結構中，輔以近四十位戲曲音樂不同專業領域的兼任教師，各自發揮其專業技藝或學術研究專長，指導學生全方位的發展各自音樂潛能，協助本系定期參與校內外暨境外戲曲展演活動，並帶領學生與戲曲音樂相關職場接軌。專、兼任教師皆戮力提升教學品質，讓學生能夠在學習過程中實踐所學，並強化學生就業優勢。
2. 本系課程涵蓋教學理論與實務，開課內容大致能符合學生需求，並以精深的學理知識支撐精湛之專業技藝，二者相互融通，俾更能滿足學生的學習需求。教師依據課程規畫要求學生應具備之核心能力，藉由教學大綱、課程進度及授課內容，應用多元的教學方法，輔以教學科技設備，均能有效達成預期之教育目標。無論專、兼任教師，其專業對應教育目標和核心能力皆屬良好狀態；教師之學歷、經歷與業界實務演出及學術研究成果，皆頗為豐碩。因此，本系學生之學習範疇得以既深且廣，大幅提高其往後就業所需之能力。
3. 本系行政支援機制完備，行政人員能克盡職守，襄助處理學生事務，並協助各項教學行政事務之進行。由於師生之共同努力，本系最近連續四年註冊率達 100%，學界、業界亦多抱持肯定的態度。
4. 本系以有限的空間與密集式的演出實務，默默承擔戲曲藝術展演與傳承功能，訓練出來的文武場演奏員，已經在國內各劇團的後場人員中佔有極大的比率。近三年來，本系與業界劇團合作，包括八音團、掌中劇團、歌仔戲、客家戲、京劇團等不同劇種之後場音樂交流，將本系教育成果落實於職場，已達產業共創局面。
5. 從學生的戲曲音樂技藝與戲曲理論課程學習方面觀察，本系繼續就學深造的學生比例，更是全校各學系中最高者，多年來也培養許多戲曲音樂的理論研究人才。
6. 本系以專業化、優質化、國際化、人性化的人才培育為目標，期待形成良性循環，以吸收更多優秀學生入學。三十餘年來，僅此

一科之戲曲音樂學系，雖然已為國家培育不少戲曲文武場演出人才；然隨著表演藝術環境之遞變，戲曲劇團音樂設計人才之需求，愈見迫切。又，侷限於部分劇團與劇種，未來加強臺灣盛行一時並瘋迷海內外的「布袋戲」文武場人才培養，可溯及早期之南管系統與北管系統音樂，如此激發本系教學領域廣度與深度之紮根，足頗令外界期許。對於學生未來之就業機會，也是有所期待的。

7. 本系在團隊默契及展演技藝實力上，也逐年同步提升。除 108、109 學年度，因新冠肺炎疫情教育部取消賽程外，99 學年度至 107 學年度，本系學生已連續八年榮獲全國音樂比賽大專 A 組國樂合奏特優第一名，以及大專 A 組絲竹合奏特優第一名的佳績。106-108 學年度也曾走訪歐洲的西班牙、土耳其、羅馬尼亞、保加利亞、法國、比利時等六國，與國際愛樂友人分享傳統音樂與臺灣文化之美。此外，本校與三軍總醫院簽訂「醫藝聯盟」，藉由服務學習以實際展演巡演照護安養、弱勢照顧機構，能達成福祉共生；而且，藉由本校策辦之「湖光山色藝術季」，邀請鄰近社區百姓觀賞表演，或進行社福教學，敦親睦鄰，以傳統藝術之劇藝展演與民同樂，已達在地共融之高教深耕目標。